



**House
of Hope**



Jaarverslag 2022

Colofon

House of Hope

Bas Jungeriusstraat 254B

3081 VS Rotterdam

010 – 215 06 63

info@houseofhope.nl

www.houseofhope.nl

IBAN NL52 RABO 0136 2383 35



www.facebook.com/houseofhope.rdam



www.linkedin.com/company/stichting-house-of-hope



www.instagram.com/houseofhope.rdam

Inhoudsopgave

Hoofdstuk 1 House of Hope is present	5			
1.1	6	2.7.2	Pastorale ontmoetingsbijeenkomsten	24
1.2	7	2.8	Project 'Gezin centraal'	24
1.3	8	2.9	Maatschappelijke impact	25
1.3.1	9	2.9.1	Vrijwillige inzet	21
1.3.2	9	2.9.2	Maatschappelijke impact	21
1.3.3	9			
1.3.4	9	3.	Organisatie	27
1.3.5	9	3.1	Bestuur	27
		3.2	Medewerkers, vrijwilligers en stagiaires	28
		3.2.1	Medewerkers	28
		3.2.2	Vrijwilligers	28
		3.2.3	Stagiaires	29
		3.2.4	Organogram	29
		3.3	Uitbreiding achterban	29
		3.4	Samenwerking	29
		3.4.1	Vraagwijzer en wijkteams	30
		3.4.3	Onderaannemerschap	30
		3.4.4	Doorverwijzing	30
		3.4.5	Kerken	30
		3.4.6	Onderwijs	30
		3.4.7	Overlegplatforms	31
		3.4.8	Delen van inzichten en inspiratie	31
		4.	Financieel verslag	34
		4.1	Uitgavenverloop	35
		4.2	Winst- en verliesrekening	35
		4.2.1	Inkomsten	35
		4.2.2	Overzicht gevers	36
		4.2.3	Verhouding inkomstenbronnen	37
		4.2.4	Uitgaven	38
		4.2.5	Verhouding uitgavenposten	40
		4.3	Stichtingsvermogen	40
		5.	Toekomst	42
		5.1	Meerjarenplan 2023 - 2026	43
		5.2	Locatie Tarwewijk	43
		5.3	Locatie Katendrecht	43
		5.4	Locatie Beverwaard	43
		5.5	Uitbreiden achterban	43
Hoofdstuk 2 - Resultaten 2022	11			
2.1	12			
2.1.1	11			
2.1.2	12			
2.2	12			
2.3	13			
2.3.1	12			
2.3.2	15			
2.3.3	15			
2.3.4	15			
2.4	16			
2.4.1	16			
2.4.2	17			
2.4.3	17			
2.5	18			
2.5.1	18			
2.5.2	19			
2.5.3	20			
2.5.4	20			
2.5.5	20			
2.5.6	21			
2.6	21			
2.6.1	21			
2.6.2	21			
2.6.3	22			
2.6.4	22			
2.6.5	23			
2.7	23			
2.7.1	23			

Bijlagen

Activiteitenoverzichten per locatie

1. Samenvatting House of Hope – totaal
2. Locatie Tarwewijk
3. Locatie Katendrecht
4. Locatie Beverwaard

Voorwoord

Rotterdam, april 2023

Beste lezer,

Eén ding hebben we in het afgelopen jaar sterker dan ooit ervaren: verbinding verrijkt. We hebben elkaar nodig. De coronacrisis hebben we gelukkig stap voor stap achter ons kunnen laten. Eindelijk konden we onze groepsactiviteiten weer opschalen. Wat is het bevrijdend om weer ‘normaal’ met elkaar om te kunnen gaan en geen limiet te hoeven stellen aan de grootte van groepen. De belangstelling voor ons groepsaanbod steeg enorm. Veel groepen hebben zelfs meer deelnemers dan voor corona. Dat betekent minder eenzaamheid, meer verbinding en meer onderlinge betrokkenheid.

Helaas duurde de periode van ‘terug naar normaal’ niet lang. Een nieuwe crisis dient zich aan. De alsmat stijgende kosten voor energie en levensonderhoud doen een stevig beroep op onze hulpverlening. Op alle locaties werd een spreekuur voor energievragen ingericht, zodat we wijkbewoners snel van advies kunnen voorzien. De vraag naar voedselhulp en noodfondsen stijgt. Extra inzet is nodig om de meest schrijnende situaties enigszins te verlichten.

Ook als organisatie hebben wij hier mee te maken. Zo zijn onze energiekosten het afgelopen jaar flink gestegen en ook de inkoop voor bijvoorbeeld kluswerk en wijkmaaltijden vallen fors hoger uit. We zijn dan ook extra dankbaar dat we 2022 met positieve cijfers kunnen afsluiten en tevens veel extra's konden doen.

Het afgelopen jaar is ook een nieuw meerjarenplan (2023 – 2026) opgesteld. Met de titel ‘Een warm onthaal voor iedereen’ willen we benadrukken dat we in alle aspecten van ons werk kiezen voor een warme inclusieve benadering. We zien dat deze aanpak werkt, omdat velen na corona heel snel de weg naar House of Hope weer hebben gevonden. Wie zelf warmte ontvangt, kan ook weer warmte doorgeven aan anderen. Dat zien we letterlijk gebeuren als we kijken naar onze honderden vrijwilligers.

Het jaar 2022 betekende voor de locatie Beverwaard ook afscheid nemen van wijkgebouw De Focus. Na een korte periode van onzekerheid, vonden we 400 meter verderop een prachtige nieuwe plek, waar veel kansen liggen voor nog meer wijkpresentie.

We zijn heel trots op de enorme inzet die medewerkers en vrijwilligers in 2022 hebben geleverd. Na de coronatijd was er veel werk aan de winkel om al het groepswork weer op te bouwen. Het team werd echter weinig rust gegund, omdat snel daarna een nieuwe crisis zich aandeed. Dat betekende opschalen op meerdere fronten en dat is gelukt. De resultaten in dit verslag spreken voor zich.

Medewerkers, vrijwilligers, maar ook financiers, donateurs en samenwerkingspartners, willen we enorm bedanken voor alle inzet en steun. Onze dank gaat ook uit naar God Die ons elke dag in staat stelde om hoopvol present te zijn, zeker nu veel wijkbewoners het extra moeilijk hebben.

Bram van Hemmen
voorzitter

Cor Hubach
directeur



Hoofdstuk 1

House of Hope is present

House of Hope is een sociaal-maatschappelijke organisatie die werkt vanuit de presentiebenadering. Zeventien betaalde medewerkers en 274 vrijwilligers en stagiaires zetten zich in vanuit drie locaties in Tarwewijk, Katendrecht en Beverwaard. We zijn al bijna 19 jaar actief in Rotterdam-Zuid en bereiken met name wijkbewoners uit acht sociaal zwakke wijken. We willen dat mensen kansrijk opgroeien, zich ontwikkelen, zelfstandig en in verbondenheid kunnen leven en zo bijdragen aan een actieve en warme buurt. In dit hoofdstuk kun je lezen over onze visie en missie, voor welke mensen we er willen zijn en hoe we ons werk vormgeven.



1.1 Visie, missie en kernwaarden

Visie

We bouwen mee aan Rotterdam-Zuid, waar iedereen volwaardig meedoet en waar bewoners, zowel persoonlijk als in verbondenheid met elkaar, zichzelf ontwikkelen én bijdragen aan een harmonieuze, respectvolle en warme samenleving.

Missie

House of Hope ondersteunt bewoners in Rotterdam-Zuid die gebukt gaan onder armoede, eenzaamheid en gebrokenheid. Wij bieden een toegankelijke, hoopvolle en familiale plek. We zijn langdurig aanwezig in de wijk en bouwen aan warme en duurzame relaties. Dit noemen we presentie. Onze christelijke waarden zijn daarin richtinggevend.

Onze kernwaarden zijn:

Toegankelijk

We zijn benaderbaar en beschikbaar. We zijn er als het nodig is, desnoods ook buiten openingstijden. Onze locaties zijn dagelijks open voor een bak koffie, een luisterend oor of een goed gesprek. We zijn laagdrempelig en we zorgen ervoor dat mensen zich altijd welkom en gezien voelen.

Menselijk

We willen dat mensen zich thuis bij ons voelen. We staan op een warme manier naast de ander met al zijn vragen en behoeften, en daar willen we bij aansluiten. Daarmee bedoelen we ook dat we de ander echt willen zien en ontmoeten. Onze kaders en protocollen zijn daaraan, indien nodig, ondergeschikt. Vanuit de vragen en behoeften gaan we samen op weg om passende oplossingen te vinden. Daarbij hoort ook dat we als warme buurtfamilie mooie life-events vieren en de minder mooie samen delen.

Trouw

We zijn er voor mensen zolang dat nodig is, en dat kan soms lang zijn. We laten niemand vallen, wat iemand ook op zijn kerfstok heeft. Als iets niet is gelukt, of er is een terugval, dan bieden we mensen een tweede kans. En als iemand zelf niet kan komen, is een bezoek aan huis snel geregeld. In het zorgen voor elkaar is maatwerk en inspelen op behoeften voor ons een vanzelfsprekendheid.

Gewoon doen

We weten van aanpakken, houden van non-nonsense en zijn creatief in het bedenken van oplossingen. We zijn er voor de ander, gewoon als naaste, als een goede buur en zetten daarbij onze professionaliteit in. Bij een crisissituatie lopen we een paar stappen harder, om in elk geval het begin van een oplossing te bieden. Als daarvoor andere instanties nodig zijn, dan slaan we de brug en zorgen voor een warme overdracht. Als mensen onrecht is aangedaan, dan strijden we letterlijk mee in hun strijd tegen die onrecht.

1.2 Doelgroep

In Rotterdam-Zuid woont een diversiteit aan mensen met tal van (culturele) achtergronden. Een deel van deze mensen ervaart problemen rondom armoede en eenzaamheid. Daar zit meestal een wereld aan tragische gebeurtenissen achter. En waar begin je om je leven weer enigszins op de rails te krijgen, of te voorkomen dat je leven niet alsnog ontspoord? Daarbij komt dat een deel van deze mensen de weg naar de reguliere hulpverlening moeilijk weet te vinden en daardoor noodzakelijke zorg mislopen. Door marktwerking, bezuinigingen en vele wisselingen in personeel en locaties is er afstand gegroeid tussen bewoners en de reguliere instanties. Ook kan wantrouwen

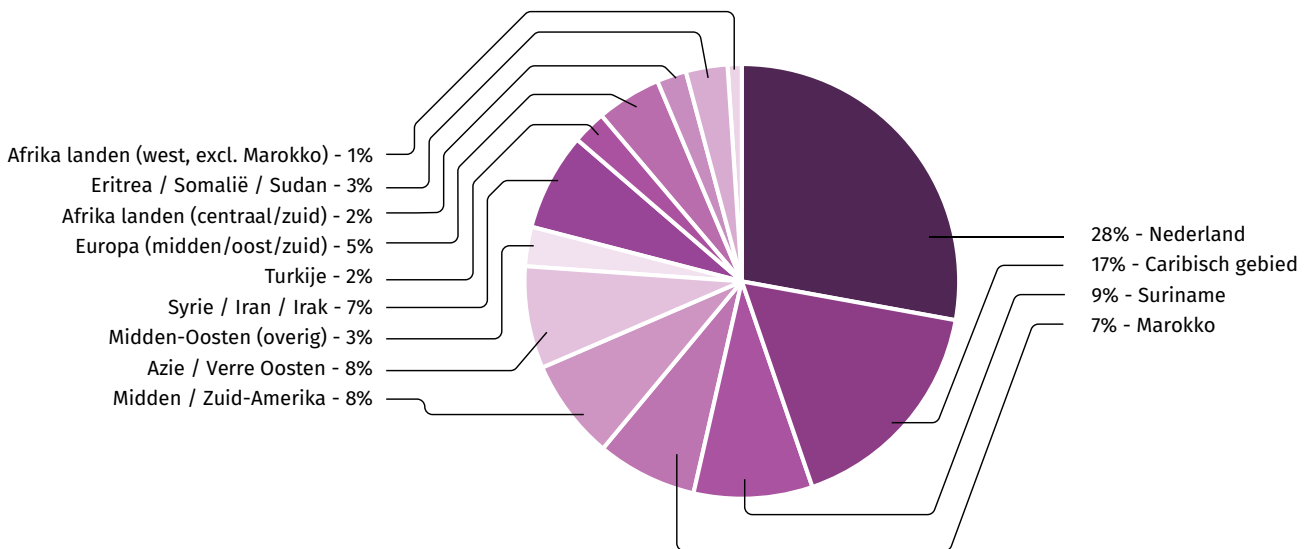
naar de overheid reden zijn om geen hulp te vragen. Door de energiecrisis en stijgende inflatie heeft deze doelgroep het alleen maar moeilijker gekregen in het afgelopen jaar.

Juist voor deze mensen is House of Hope er. Door onze laagdrempelige en familiale werkwijze weten veel mensen de weg naar ons wél te vinden en kunnen ze altijd aankloppen als er nieuwe hulpvragen ontstaan. Daarvoor hoeven mensen niet opnieuw hun hele verhaal te doen, simpelweg omdat we de meeste mensen voldoende goed kennen en in contact met hen blijven.

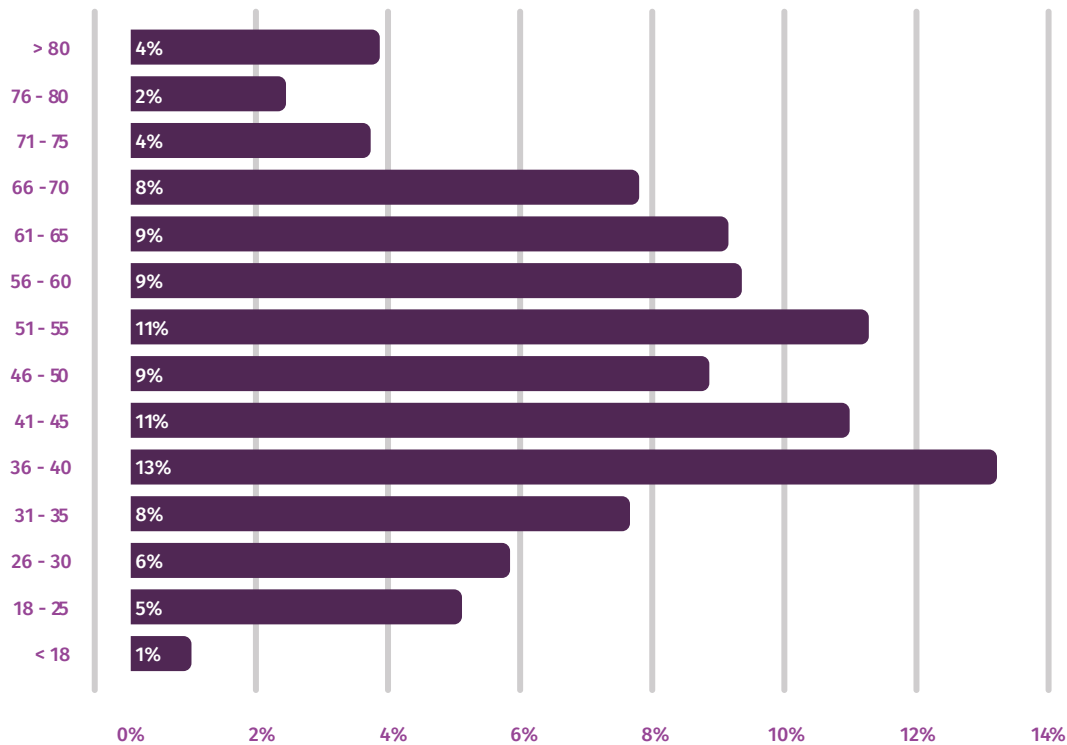
Al jaren zijn wij voor nieuwe hulpvragers het eerste hulpverleningsloket. Voor 2022 was dat 69% van de nieuwe hulpvragers.

De culturele achtergrond en leeftijdsverdeling is in de volgende figuren weergegeven. Deze analyse is gebaseerd op de bezoekers van het maatschappelijk spreekuur. De bezoekers van de huiskamers en groepsactiviteiten zijn hierin niet meegenomen. Procentueel verwachten we geen grote afwijkingen voor de bredere groep wijkbewoners die House of Hope bezoekt.

Land van herkomst cliënten (n=1.015)



leeftijd spreiding cliënten (n=1.015)



1.3 Aanpak en strategie

We weten dat veranderingen bij mensen niet van de ene op de andere dag ontstaan. Daarvoor is trouw en toewijding nodig. We hebben een breed aanbod van activiteiten waarbij mensen kunnen aansluiten. Deze zijn ondergebracht binnen vijf pijlers: vinden, verbinden, versterken, vieren en verdiepen. Wanneer mensen meedoen met een activiteit binnen een van de pijlers, geven we aan dat er meerdere zijn waar we hen ook graag ontmoeten. Een voorbeeld: een maatschappelijk werker heeft een gesprek met een wijkbewoonster die een koelkast nodig heeft (versterken). In het gesprek blijkt dat mevrouw zorgen heeft over haar financiële situatie omdat ze er weinig van begrijpt, haar kind een bed nodig heeft en ze zich eenzaam voelt. Mevrouw wordt daarom ook doorverwezen naar het gezinnspreekuur (versterken), en ze krijgt een uitnodiging om mee te gaan doen in de vrouwengroep (verbinden).

Begeleiding en betrokkenheid richt zich nooit op één enkele vraag. We kijken vanuit een holistische visie altijd breder naar iemands behoeften, mogelijkheden en context. We willen niet alleen iemands individuele leven versterken, maar richten ons ook op versterking van de context. Dat kan het gezin zijn, maar ook de fysieke leefomstandigheden waarin iemand dagelijks verkeert.

Op die manier is via project 'Gezin centraal' een specifiek aanbod voor gezinnen ontwikkeld, waarbij we integraal naar het gezin als geheel kijken en daarbinnen naar ieders individuele behoeften. Gezinsleden worden aangemoedigd om meerdere pijlers aan te doen en ook de verbinding te maken met andere gezinnen in de wijk. Een voorbeeld: een alleenstaande moeder die maatschappelijke hulp ontvangt (versterken), verwijzen we ook naar het gezinnspreekuur, de Samen Mamagroep (versterken), het kinderwerk, de wijkklunch en de vrouwengroep (verbinden).

1.3.1 Vinden

Veel mensen komen niet snel voor de dag met hun zorgen. Ze weten niet waar ze moeten aankloppen, er wordt een te groot beroep gedaan op zelfredzaamheid en soms is er wantrouwen of teleurstelling door negatieve ervaringen. House of Hope heeft voor hen een veel lagere drempel. In de huiskamers kunnen bewoners vrijblijvend warmte vinden en zich thuis gaan voelen. Gewoon er zijn, presentie, langszij komen, daar geloven we in. Medewerkers gaan mensen ook thuis opzoeken en door wijkacties werken we op een positieve manier aan onze zichtbaarheid. Maar de meeste mensen komen via wijkbewoners en vertegenwoordigers van culturele groepen, die eerder goede ervaringen hebben opgedaan of nog steeds onderdeel zijn van de House of Hope-familie.

1.3.2 Verbinden

Wie binnenkomt, mag op verhaal komen. Iedereen is welkom bij koffiemomenten en maaltijden. De persoonlijke aandacht helpt mensen hun verhaal te vertellen en vertrouwen te krijgen. Er ontstaan nieuwe relaties, mensen voelen verbondenheid en ervaren de kracht van samen. We doorbreken zo een stuk eenzaamheid en gaan er actief op uit om eenzamen te verbinden aan een groep of steunend netwerk.

De warme verbindingen werken mee in processen van heling en herstel en vooral het gevoel dat je gezien wordt en er niet alleen voor staat.

1.3.3 Versterken

Wie een hulpvraag heeft, ontvangt altijd een luisterend oor. Soms kan de vraag gelijk worden opgepakt of verwijzen we door naar het juiste loket. Als de vraag breder is, wordt een afspraak gemaakt voor een intakegesprek en wordt waar nodig persoonlijke begeleiding opgestart. Soms is dat ter overbrugging tot het wijkteam ermee aan de slag gaat. Soms is het beter de begeleiding binnen House of Hope verder vorm te geven.

Kansrijker, gezonder en veiliger leven in verbondenheid, wie wil dat niet? Met periodieke gesprekken en contactmomenten zowel thuis als bij House of Hope werken we



samen aan oplossingen en ontwikkeling. Dat doen we niet alleen. We werken samen met tal van formele en informele organisaties en instanties. We schakelen waar nodig noodfondsen in om situaties te stabiliseren. Als de stress afneemt, ontstaat er ruimte om te gaan deelnemen aan groepsactiviteiten of vrijwilliger te worden in bijvoorbeeld het klusteam. Zo worden ontvangers van steun ook zelf weer doorgevers van steun.

1.3.4 Vieren

House of Hope is niet alleen probleemgericht, maar vooral ook succesgericht. Het glas is bij ons niet half leeg, maar half vol. We vieren als mensen na een periode van stilstand weer gaan meedoen. Als hulpvragers hulpgevers worden. Als mensen groeien in hun rol en uiteindelijk een baan vinden. Als een mooie klus is afgerond of door er als groep samen op uit te gaan. We vieren onze successen samen, de kleine en de grote. Feestjes brengen warmte en scheppen verbondenheid. Daarom worden verjaardagen samen gevierd. Kinderen vieren hun verjaardag bij House of Hope, omdat het thuis niet kan. Vieren bevestigt mensen dat ze ertoe doen en het geeft hen een zetje in de rug op een nieuwe weg die ze zijn ingeslagen.

1.3.5 Verdiepen

Wanneer mensen zich thuis voelen, kunnen er zomaar diepgaande gesprekken ontstaan over zingevingvragen. We bieden hiervoor alle ruimte en willen mensen daarmee graag verder helpen. We gaan naast hen staan om samen op zoek te gaan naar antwoorden.

Van supermarkteigenaar naar een kelderboxwoning

Achmed is ondernemer in hart en nieren en heeft een goedlopende supermarkt. Toch wordt een kelderbox z'n woonplek...

Hij is een jaar of 35 als hij naar Nederland komt. Met z'n ondernemersgeest is het voor Achmed niet moeilijk: hij start een kleine supermarkt. De Nederlandse taal spreekt hij nauwelijks, maar binnen z'n eigen cultuur kent hij z'n cliënten persoonlijk en bouwt niet alleen een goed klantenbestand, maar ook een vriendschapsrelatie met hen op.

Hij bestaat niet meer

Het tij keert als het in z'n thuisland niet goed gaat. De politieke situatie zorgt ervoor dat hij niet zomaar z'n familie kan bezoeken. Wanneer familieleden overlijden en hij niet bij de begrafenis kan zijn, hakt dat er stevig bij hem in. Hij verwaarloost z'n winkel en vergeet de huur van woning en winkel te betalen. Het gaat bergafwaarts met hem. Hij wordt uit z'n huis gezet en vijf jaar lang zijn kelderboxen z'n woon- en slaapplek. Hij heeft geen woonadres meer, is daardoor niet meer verzekerd bij een zorgverzekeraar en staat ook niet meer ingeschreven bij de Gemeentelijke Basis Administratie. Hij leeft nog wel, maar bestaat niet meer...

Samen naar de straatdokter

Gelukkig heeft Achmed nog een paar vrienden. Ze attenderen hem op House of Hope. Als hij op gesprek komt, is er weinig meer over van de ooit zo ondernemende en vrolijke Achmed. Hij blijkt



ook nog eens ernstig ziek te zijn. Samen met de maatschappelijk dienstverlener gaat hij naar de straatdokter, die zich specifiek richt op mensen die niet verzekerd zijn. Vervolgens gaan ze samen naar de gemeente, om het bewijs te leveren dat Achmed nog altijd bestaat en nooit uit Nederland vertrokken is.

Ondernemersgeest

In de maanden die volgen motiveren we Achmed om gebruik te maken van de opvang voor daklozen. Dat is altijd nog vele malen beter dan te slapen in kelderboxen. In de opvang valt hij op een positieve manier op. Hij gebruikt geen drugs en alcohol, en doet graag mee met activiteiten. Z'n ondernemersgeest komt weer bovendrijven. Het gaat zo goed met Achmed dat hij weer op zoek kan gaan naar een eigen woning. Inmiddels heeft hij die, en bouwt hij langzamerhand het contact weer op met z'n drie tienerkinderen.



Hoofdstuk 2

Resultaten 2022

WAT WE HEBBEN BEREIKT

Het was heel fijn om na twee coronajaren weer 'normaal' te werken. We hebben gemerkt dat er behoefte was om elkaar weer te ontmoeten. De deelname aan verschillende groepsactiviteiten is fors gestegen.

In dit hoofdstuk lees je wat we hebben gedaan en wat de impact van ons werk is.

2.1 Locaties en bereik

In Rotterdam-Zuid hebben we drie locaties: Tarwewijk (vanaf 2004), Katendrecht (vanaf 2007) en Beverwaard (vanaf 2008). De locaties zijn gericht op hun eigen wijk en een aantal omliggende wijken.

Op de drie locaties samen hebben we in 2022 totaal 3.245 unieke wijkbewoners

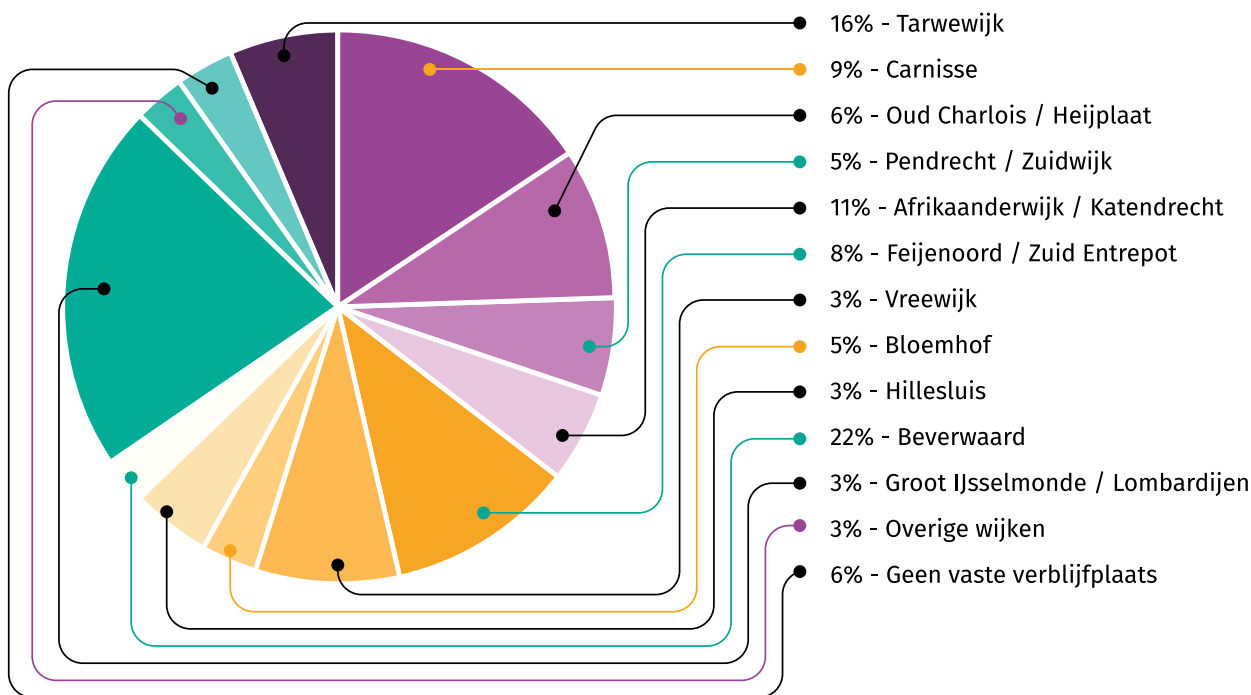
(volwassenen en kinderen) bereikt. In totaal waren er 55.600 contactmomenten in de vorm van inloopcontacten, huisbezoeken, maatschappelijke gesprekken, groepsactiviteiten, kinderwerk, klussen etc. Dat houdt in dat er gemiddeld 4.633 wijkcontacten per maand zijn geweest, wat neerkomt op gemiddeld 220 contactmomenten per dag.

In onderstaand overzicht staan de verschillen tussen de twee afgelopen jaren. Hierin is te zien dat vrijwel alle activiteiten een toename laten zien. Dit komt vooral omdat er in 2022 geen beperkende maatregelen meer waren in verband met corona. Wanneer er andere/meer redenen zijn, lichten we dat verderop in dit hoofdstuk toe.

Overall beeld activiteiten op hoofdlijnen	bereik 2021	bereik 2022	Afwijking t.o.v. 2021 in %
1) Aantal contactmomenten / drempeloverschrijdingen	40.460	55.600	37%
2) Bereik unieke wijkbewoners	2.865	3.245	13%
3) Contacten voor hulpverlening, empowerment en praktische ondersteuning	12.245	21.315	74%
4) Bezoeken huiskamer-inloop	17.475	16.255	-7%
5) Deelname georganiseerde groepsactiviteiten	10.740	15.810	47%
6) Deelname kinderwerk	2.465	3.061	24%
7) Hulpverleningstrajecten	914	1.015	11%
8) Hulpvragen maatschappelijk	3.302	3.599	9%
9) Huisbezoeken	3.018	2.410	-20%
10) Aantal uitgedeelde voedselpakketten, boodschappenbonnen en boodschapprentassen	3.644	4.689	29%
11) Noodhulp via fondsen in €	184.032	236.281	28%
12) Pastorale gesprekken	623	684	10%
13) Betrokken vrijwilligers	224	274	22%
14) Inzet vrijwilligersuren	56.925	65.990	16%
15) Aantal doorlopende activiteiten (aarrond)	67	93	39%

Onderstaand figuur laat zien vanuit welke wijken de bezoekers van House of Hope met name afkomstig zijn. Het kleurenpalet paars, geel en groen staan voor respectievelijk de gebieden Charlois, Feijenoord en IJsselmonde, waaruit ook het bereik per gebied kan worden afgeleid.

Wijkverdeling cliënten (n = 1.015)



2.1.1 Locatie Beverwaard

Onze locatie Beverwaard was de afgelopen tien jaar in het Huis van de Wijk gevestigd. Daarin werkten we samen met het buurtsteunpunt van het Leger des Heils en 'Meer dan Beverwaard', een geloofsgemeenschap van en voor Beverwaard, die hierin ook hun plek had. Door een nieuw gemeentebestuur rond de Huizen van de Wijk moesten we op zoek naar nieuwe huisvesting, en zijn we per 1 januari 2023 verhuisd naar een prachtige en passende huisvesting aan de Eckartstraat 42-52. De locatie is op 9 januari 2023 feestelijk geopend en veel wijkbewoners weten de locatie inmiddels te vinden.



13

2.1.2 Onderzoek locatie Lombardijen

Vanuit de wijk Lombardijen is de vraag gekomen of House of Hope iets voor deze kwetsbare wijk kan betekenen. In het afgelopen jaar zijn er gesprekken geweest met onder andere de gemeente, de partnerorganisaties in de wijk en diverse kerken. In 2023 zal dit een vervolg krijgen.

2.2 Aanbod van activiteiten

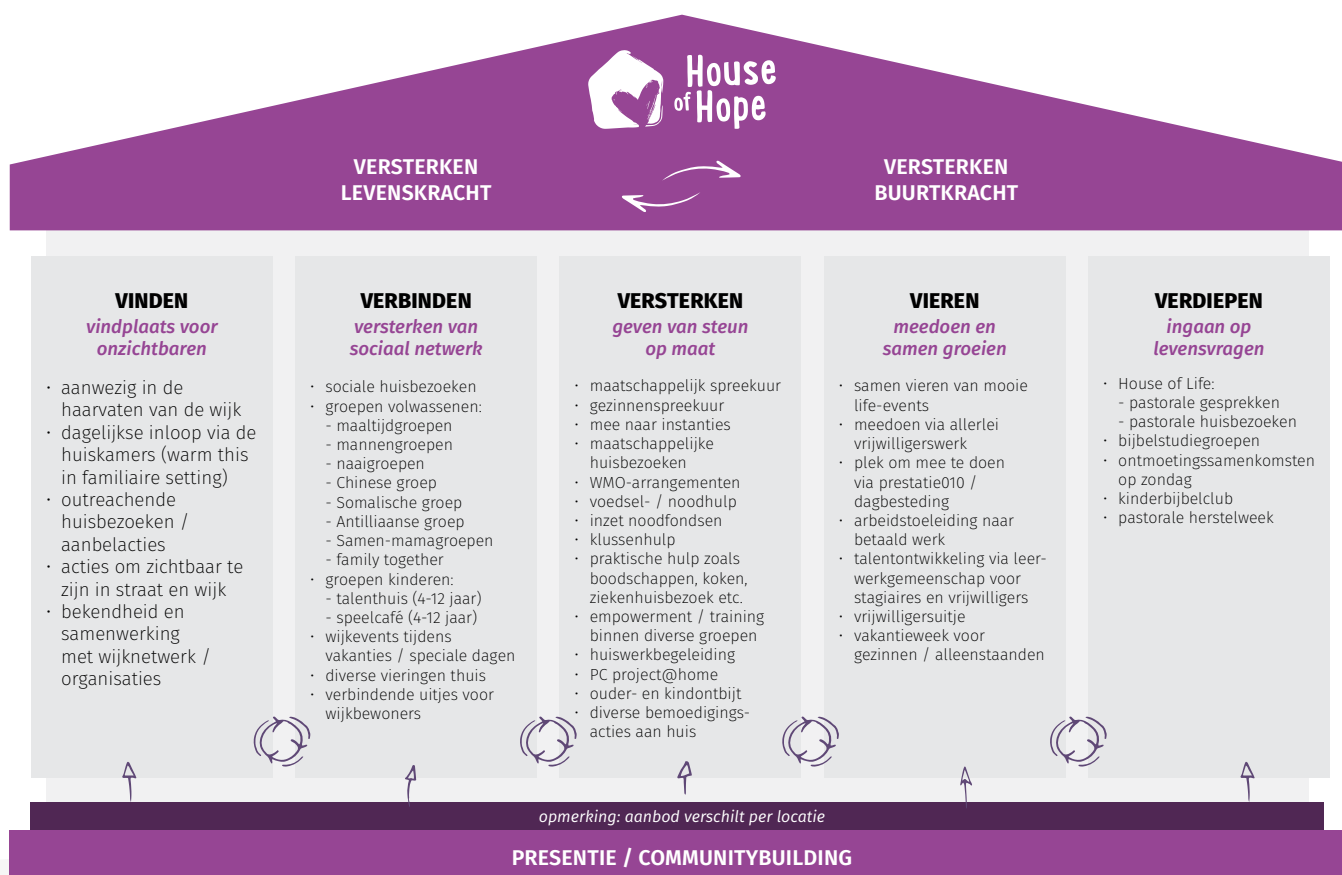
Om onze presentie in diverse wijken vorm te geven hebben we een breed aanbod van activiteiten voor onze wijkbewoners, gericht op het gebied van **vinden, verbinden, versterken, vieren** en **verdiepen**.

- 13 activiteiten gericht op vinden
- 38 activiteiten gericht op verbinden
- 38 activiteiten gericht op versterken
- 21 activiteiten gericht op vieren
- 8 activiteiten gericht op verdiepen

Van deze activiteiten worden er **93 doorlopend** aangeboden en **25 zijn incidenteel**.

2022

In onderstaand overzicht zijn de activiteiten per zogenoemde pijler ingedeeld. Sommige vinden wekelijks plaats, zoals een maaltijdgroep; andere activiteiten zijn incidenteel zoals een kerstbijeenkomst. Binnen al deze activiteiten hebben, naast de betaalde medewerkers, veel vrijwilligers (grotendeels uit de wijk) een geweldige bijdrage geleverd. In dit hoofdstuk worden resultaten en bereik voor House of Hope als geheel beschreven. De gedetailleerde cijfers per locatie vind je in bijlage 1.



2.3 Vinden

2.3.1 Huiskamer

Vijf dagen per week zijn mensen welkom in onze huiskamer op de drie locaties. Het is een gezellige en laagdrempelige mogelijkheid om binnen te komen lopen. Gastheren en -vrouwen zorgen voor een warm welkom. Mensen kunnen een spelletje doen, van de computer gebruik maken om hun administratie te doen of gewoon even lekker zitten en koffiedrinken. We bieden hen een luisterend oor, en zo nodig geeft de

dagcoördinator – een van onze professionals – informatie over het maatschappelijk spreekuur.

De huiskamer is een belangrijk middel om met nieuwe wijkbewoners in contact te komen. Een voorbeeld is Klaas. Hij belde naar de locatie Tarwewijk of hij gebruik kon maken van de maaltijd aan huis. We hebben onze kok ingeschakeld, en wekelijks wordt er voor hem gekookt. We hebben Klaas echter ook uitgenodigd om bij de buurthap – die we afgelopen jaar zijn gestart – aan te schuiven. Inmiddels heeft hij ook een bezoekmaatje

Huiskamer

16.255
bezoeken

1.355

gemiddeld per
maand

aan huis, en heeft hij wekelijks een gesprek rondom zingeving. Doordat we Klaas op allerlei manieren tegenkomen en aan een relatie bouwen, konden we ook lastige zaken bespreken, zoals incontinentie en de vervelende gevolgen die dat heeft.

In 2022 hebben we iets minder bezoeken aan de diverse huiskamers gehad dan in 2021. De belangrijkste reden is dat er in 2021 veel minder groepsactiviteiten waren, maar mensen wel de huiskamer konden bezoeken. In 2022 zien we juist een forse stijging van deelname aan groepsactiviteiten, waardoor mensen minder de huiskamer bezochten. Per saldo zijn er meer drempeloverschrijdingen geweest dan het jaar daarvoor.

2.3.2 Outreachende huisbezoeken

We gaan bij wijkbewoners thuis op bezoek als we signalen krijgen dat er zorgen zijn. Zo belde een praktijkondersteuner over een moeder met drie kinderen. Zij was aan huis gekluisterd door een gebroken been, kon geen boodschappen doen en haar huis schoonmaken, en had geen netwerk om in te schakelen. We hebben haar geholpen met een tas vol boodschappen en het huis schoongemaakt.

Een ander voorbeeld is Ramona. Zij belde of het klusteam haar kon helpen. We hebben haar jaren geleden geholpen. In het telefoongesprek kregen we veel signalen dat

Ramona, die moeder is van vier kinderen, het pittig heeft. Via het gezinnensprekuur bezochten we haar thuis. En dat bleek essentieel, want de hulpverlening was gestagneerd en twee kinderen gingen niet naar school. Ramona zat met haar handen in het haar en had geen vertrouwen meer in de hulpverlening. We hebben de juiste hulpverlening in gang gezet en hebben dit gemonitord. Ook hebben we Ramona bij verschillende financiële situaties geholpen.



2.3.3 Straatwerk / wijkacties

Om wijkbewoners te laten zien dat ze bij House of Hope terecht kunnen, gaan we regelmatig actief de wijk in. Onze locatie Beverwaard bevond zich - voor het laatste jaar - in het wijkgebouw 'De Focus'. Halverwege het jaar kwam er een andere welzijnsaanbieder (SOL in plaats van PIT010) en dat gaf veel onrust in de wijk. Deze locatie is daarom veel in de wijk aanwezig geweest om mensen te bereiken die niet meer naar het wijkgebouw kwamen. Zo hebben ze onder andere een Paasbrunch op straat georganiseerd en tweemaal de Week van Hoop. Doordat deze Week van Hoop al jaren georganiseerd worden, brengt het veel beweging en eenheid teweeg. Er ontstaat verbinding, buurtbewoners worden vrijwilliger, hulpvragen worden gesteld, enzovoorts. Rond Pasen is op locatie Katendrecht de actie 'Geef de liefde door' georganiseerd. Wijkbewoners maakten een klein presentje en

hebben dat persoonlijk aan een buurtbewoner gegeven. Ook is er een bbq op straat georganiseerd.

De kerstperiode is elk jaar weer een mooi moment om de wijk in te gaan, juist omdat mensen niet zo snel hun huis uitkomen, en het eenzaamheidsgevoel sterker kan worden. Vanuit de verschillende locaties hebben we met een foodtruck in de wijk gestaan, zijn er presentjes deur aan deur bezorgd, hebben we boodschappentassen uitgedeeld, enzovoorts.

Een aantal vrijwilligers heeft maandelijks door de wijk gewandeld, en specifiek voor een straat en haar bewoners gebeden.

2.3.4 Vergroten zichtbaarheid bij wijkbewoners en organisaties

We vinden het van belang dat House of Hope zichtbaar is, zodat ook daardoor de drempel zo laag mogelijk is om bij ons binnen te lopen of naar ons door te verwijzen.

De drie locaties hebben kennisgemaakt met

de nieuwe welzijnsaanbieder van het gebied, SOL dan wel WMO Radar. Ook is er regelmatig overleg en afstemming met de diverse wijkteams, en andere samenwerkingspartners. Met ruim 85 verschillende organisaties is overleg geweest.

2.4 Verbinden

2.4.1 Sociaal huisbezoek / bezoekmaatjes

Mensen die niet of nauwelijks een netwerk hebben, krijgen een bezoekmaatje. Hierbij ligt de focus op kwetsbare ouderen. Een vrijwilliger gaat geregeld op bezoek, biedt een luisterend oor en signaleert of de wijkbewoner andere hulp nodig heeft. In het achterliggende jaar is een aantal ouderen intensief bezocht. Door de grote inzet van vrijwilligers was dit mogelijk, en hebben we geconstateerd dat juist zo'n manier van werken het verschil maakt in het leven van mensen.

Mensen thuis bezoeken
1.260 bezoeken aan 98 huishoudens met weinig sociaal netwerk

2.4.2 Groepsactiviteiten volwassenen en kinderen

We organiseren groepsactiviteiten, waarbij wijkbewoners elkaar kunnen ontmoeten en op deze manier deel uitmaken van een gemeenschap. Er zijn groepsactiviteiten voor mannen, vrouwen en moeders, er zijn kleinschalige buurtmaaltijden en activiteiten voor kinderen. Ook zijn er eenmalige groepsactiviteiten, zoals het 'Werken met de

computer' waarbij ouderen kunnen aansluiten. Per locatie is dat verschillend ingevuld, afhankelijk van de behoeften en mogelijkheden in desbetreffende wijk. De groepsactiviteiten zijn tegelijkertijd een middel om het sociale netwerk te versterken en te vergroten, en we zien dat deelnemers meer voor elkaar gaan zorgen. Om een voorbeeld te geven: bij de locatie Beverwaard is een wijkklunch voor met

Huisbezoeken bij kinderen

125

verjaardagsbezoeken voor kinderen

&

40

huisbezoeken als we kinderen op een activiteit misten



name Eritrese buurtbewoners. Het is een belangrijk ontmoetingsmoment voor hen. Er wordt Eritrees gekookt en er is een Eritrese koffieceremonie. Aansluitend aan de wijklunch is een maatschappelijk spreekuur met een Eritrese tolk. We zagen het afgelopen jaar een toename in het bereik van de Eritrese doelgroep rond verbinding en versterking.

Wanneer we kinderen of volwassenen een aantal keren bij een groepsactiviteit missen, gaan we bij hen op bezoek of leggen we op een andere manier contact.

Kinderen die jarig zijn geweest, bezoeken we thuis om hun verjaardag te vieren. Op die manier maken we ook kennis met het gezin.

In 2022 is de deelname aan groepsactiviteiten sterk gegroeid. Dat komt voor een klein deel doordat er nieuwe activiteiten zijn opgezet (Samen Mamagroep, Eethuis, Antilliaanse groep en ontbijt met ouder en kind). De groei komt vooral doordat veel wijkbewoners hebben deelgenomen aan de groepsactiviteiten. Bij verschillende groepen moest er een stop worden gezet omdat de groep anders te groot zou worden.

Activiteit	aantal
Ontmoetingsgroepen, inclusief maaltijd en netwerkversterking	11 groepen in diverse settings 429 groepsontmoetingen, met 5.587 deelnamemomenten
Vrouwengroepen	7 groepen, waaronder een Antilliaanse en een Somalische groep 194 groepsontmoetingen, met 1735 deelnamemomenten
Mannengroep	1 groep 15 groepsontmoetingen, met 210 deelnamemomenten
Gemengde groepen	2 groepen 78 groepsontmoetingen, met 1.078 deelnamemomenten
Kinderwerk (4 – 12 jaar)	4 verschillende groepen 170 groepsontmoetingen, met 2861 deelnamemomenten
Gezinnen	1 groep 8 groepsontmoetingen, met 120 deelnamemomenten

2.4.3 Wijkevents

We hebben acht verschillende wijkevents georganiseerd om de onderlinge verbinding tussen de wijkbewoners te verstevigen. Zo zijn er verschillende barbecues georganiseerd, en zijn er bijeenkomsten geweest rond kerst en oud & nieuw.



2.5 Versterken

2.5.1 Maatschappelijk – en gezinnenspreekuur

Hulpvragers met eenvoudige én complexe problemen kunnen terecht bij onze maatschappelijk dienstverleners. Dat kunnen problemen zijn als schulden, geen huisvesting, geen inkomen, een dreigende uithuiszetting en onvoldoende geld om kleding voor kinderen aan te schaffen. Maar soms gaat de hulpvraag veel dieper en is er zo'n stapeling van gebrokenheid dat mensen het leven niet meer overzien en echt iemand nodig hebben die op vele gebieden meeloopt en meekijkt. Wanneer mensen met een hulpvraag komen



waarin andere instanties gespecialiseerd zijn, verwijzen we hen door. Voor gezinnen is er een specifiek spreekuur. We bespreken met hen hoe het gaat en hoe we de kinderen in het gezin kunnen ondersteunen. Vaak leidt dit tot concrete ondersteuning waar ouders zelf niet opkomen, terwijl daar wel alle reden voor is. De meeste ondersteuning richt zich op zaken als: fiets, laptop, sport, muzieklessen, babyspullen, schoolbenodigdheden en soms een gezinsuitje.

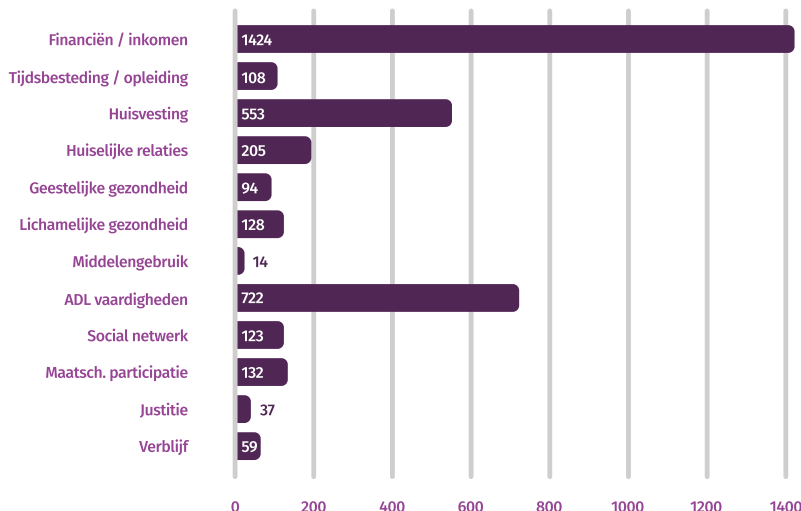
Het aantal hulpvragen is met 11% gestegen. De reden hiervan is onder andere dat er veel vragen rond de energiearmoede zijn gekomen. Daarop hebben we ingespeeld door een snelle dienstverlening te regelen, toeslagen aan te vragen en energieboxen uit te delen.

Bij de locaties Tarwewijk en Beverwaard is gestart met een open spreekuur, in samenwerking met Stichting Je Goed Recht. Deze stichting ondersteunt het team, waarbij zij direct juridische vragen hebben opgepakt. Door deze samenwerking hebben we contact gekregen met nieuwe wijkbewoners, die soms andere/grotere problemen hadden, die wij weer konden oppakken.

Activiteit	Aantal
Maatschappelijke hulp	1.015 hulpverleningstrajecten met 3.599 verschillende hulpvragen en 5.182 contactmomenten (spreekuur, huisbezoek, mee naar instanties) 12 WMO-arrangementen voor langdurige begeleiding
Maatschappelijke hulp voor gezinnen	141 hulpverleningstrajecten via het gezinnenspreekuur 34 focusgezinnen met integrale langdurige hulp
Verwijzingen naar House of Hope	245 verwijzingen vanuit andere instanties Verwijzing vanuit ca. 50 verschillende organisaties en instanties
Doorverwijzen vanuit House of Hope naar instanties	560 doorverwijzingen - Verwijzing naar meer dan 85 verschillende instanties, organisaties en loketten

Diversiteit hulpvragen (n=3.599)

Wijkbewoners kloppen met een grote diversiteit aan hulpvragen bij ons aan, zoals in dit overzicht is te zien.



2.5.2 Noodhulp / crisishulp

Veel mensen die bij House of Hope komen, leven rond of onder bijstandsniveau, staan onder bewind, hebben te maken met schulden, crisissituaties, gezinsproblemen en huisvestingsproblematiek. Zulke situaties geven mensen veel stress en zorg, waardoor ze nauwelijks ruimte hebben om na te denken over de langere termijn. Daarom geven we in situaties als deze noodhulp, waarmee we perspectief bieden voor een stabiel leven. De noodhulp geven we in de vorm van een gift. Dat is bijvoorbeeld voor leefgeld gedurende een periode dat er geen inkomsten zijn, voor het voorkomen van woningontuimingen en/of het afsluiten van nutsvoorzieningen. We geven ook noodhulp voor medische kosten, inrichtingskosten zoals vloerbedekking of meubilair en reiskosten voor familiebezoek in het land van herkomst. De uitvoering van deze noodhulp vraagt om

een intensieve begeleiding. Na toekenning van de fondsen doen we de betalingen en monitoren we de uitgaven. Soms wordt er met een cliënt een plan gemaakt hoe bijvoorbeeld de kosten voor woninginrichting het beste besteed kunnen worden. We geven ook veel hulp in natura. Mensen ondersteunen we met een voedselpakket, waarvan ook collega-organisaties zoals de Vraagwijzer en wijkteams gebruik maken. Ook geven we waardebonnen van een supermarkt, zodat cliënten zelf hun boodschappen kunnen halen.

In 2022 is er € 236.281 aan noodhulp (giften) verstrekt, ten opzichte van € 184.032 in het voorgaande jaar. De reden voor deze toename is met name te verklaren vanuit aanzienlijk meer hulpvragen rondom de gestegen kosten voor energie en levensonderhoud.



Activiteit	Aantal
Noodhulp via fondsaanvragen	379 huishoudens, waarvoor we 846 fondsaanvragen hebben gedaan. In totaal is voor noodhulp € 236.281 verstrekt als gift en € 10.498 als lening
Voedselpakket en levensmiddelen	3.932 voedselpakketten en 11.070 soorten levensmiddelen (brood, sla, etc.) aan 640 gezinnen gegeven
Overige noodhulp	158 voedselpakketten, 349 boodschappenbonnen, 250 boodschappentassen, 420 speelgoedbonnen/feestboxen aan 757 huishoudens, waaronder 420 kinderen

2.5.3 Maatschappelijk huisbezoek

Het maatschappelijk huisbezoek lijkt veel op het maatschappelijk spreekuur, alleen is het in de thuissituatie. We gaan op bezoek bij mensen die niet (meer) op het maatschappelijk spreekuur kunnen komen en helpen hen thuis bij hun hulpvraag.

Ook gaan we op bezoek bij mensen thuis om zicht te krijgen op de thuissituatie, bijvoorbeeld bij een gezin met kinderen of bij illegale bewoning, of als we denken dat er zorgwekkende leefomstandigheden zijn.

Maatschappelijk
huisbezoek

985

**hulpverlenings-
bezoeken aan 177
huishoudens**

2.5.4 Klussenhulp

Met onze klussenhulp steken wij letterlijk de handen uit de mouwen. We doen dat bij mensen die zelf niet in staat zijn om praktische klussen in hun huis te doen, bijvoorbeeld omdat ze oud of ziek zijn of niet weten hoe ze dit moeten aanpakken. Een huis met achterstallig onderhoud levert veel stress op en met onze klussenhulp willen we mensen een fijn thuis geven. We helpen bijvoorbeeld een huis leeg te ruimen, knappen verwilderde tuinen op, schilderen en behangen, en leggen vloerbedekking. Een voorbeeld is een meneer met niet aangeboren hersenletsel die geen netwerk en weinig financiën heeft. Nadat we een urgentie hadden aangevraagd en toegewezen gekregen, heeft onze klussenhulp geleverd, het laminaat gelegd, de spullen van meneer van de oude naar de nieuwe woning verhuisd en de oude woning netjes opgeruimd.

De klussenhulp bestaat uit vrijwilligers vanuit de wijken waarin we actief zijn. Zo stimuleren we mensen om hun talenten in te zetten en zich nuttig te maken voor anderen.

Klussen

276

**klussen bij 165
huishoudens**

2.5.5 Empowermentgroepen

Binnen de groepsactiviteiten is het empoweren van mensen een belangrijk onderdeel. In de groepen bespreken we belangrijke en actuele thema's, we geven

trainingen afgewisseld met educatieve workshops, films en zo nu en dan een leerzaam uitstapje. We motiveren mensen om zichzelf te zijn en zich te ontwikkelen in

Activiteit	Aantal
Groepsgesprek in combinatie met empowerment	Totaal 7 groepen 133 groepsbijeenkomsten voor vrouwen en moeders, met 1.502 deelnamemomenten 6 groepsbijeenkomsten voor mannen, met 84 deelnamemomenten 22 groepsbijeenkomsten (taalles, gemengd), met 105 deelnamemomenten

het delen van hun eigen verhaal in de groep. We creëren een veilige sfeer, waarin mensen zichzelf durven uiten en zich vertrouwd voelen met anderen.

Binnen de Samen Mamagroepen worden opvoedthema's behandeld. Er wordt vanuit verschillende invalshoeken gesproken over opvoeding van kinderen in een westerse cultuur, die niet je eigen cultuur is.

2.6 Vieren

2.6.1 Gezamenlijk vieren

Samen hebben we mooie live-events gevierd, waarbij we ook de kinderen van de vrijwilligers uitnodigen. Zo hebben we het 12½-jarig jubileum van de locatie Beverwaard gevierd. Regelmatig hadden we een gezellig samenzijn waarin we de verjaardagen van onze vrijwilligers hebben gevierd, en vierden we dat wijkbewoners die bij ons stage liepen, hun diploma hadden behaald.

Bij de locatie Tarwewijk zijn voor het eerst viermomenten gecreëerd bij ouderen die nog thuis wonen, en geen of nauwelijks een netwerk hebben. De verjaardagen zijn op deze manier onvergetelijk geworden.

2.6.2 Meedoen als vrijwilliger

Onder de doelgroep van House of Hope zijn aanzienlijk wat wijkbewoners die nauwelijks meedoen in de samenleving. Daar liggen allerlei problemen aan ten grondslag. We lopen daarom met wijkbewoners op, om hen te leren hoe ze gaandeweg de verantwoordelijkheid voor hun leven weer zelf kunnen gaan dragen. Voor velen betekent dit vaak een lange weg om af te leggen. Het ontbreekt hen simpelweg aan capaciteiten (taal, opleiding, vaardigheden, gezondheid, psyche) of er spelen allerlei zaken in de persoonlijke levenssfeer die aandacht vragen en vooral veel energie kosten.

Om toe te groeien naar een meer stabiel leven in verbondenheid met anderen, vinden we het belangrijk dat mensen niet langs de zijlijn (blijven) staan. Daarom stimuleren we wijkbewoners als eerste om deel te nemen aan ontmoetingsactiviteiten. Binnen de groepen kan de participatiegraad groeien van deelnemer naar participant, waarbij mensen een kleine taak en/of verantwoordelijkheid krijgen toebedeeld. Dit kan de opstap zijn

2.5.6 Ouder-en-kindontbijt

Op de locatie Beverwaard verzorgen we vanaf eind oktober, in samenwerking met basisschool De Parel, een ouder-en-kindontbijt. De aanleiding is dat veel kinderen door armoede geen ontbijt mee naar school nemen. House of Hope verzorgt op alle schooldagen een gezond ontbijt voor zowel de ouders als de kinderen. De ouders en kinderen kunnen ook aansluiten bij diverse groepsactiviteiten van House of Hope.

Ouder- en-kindontbijt

40 groepsbijeenkomsten met gemiddeld 25 deelnemers totaal 1.000 ontbijten verzorgd



om meer structureel vrijwilligerswerk te gaan doen, ook als het leven nog verre van stabiel is. Door hulpverlening en participatie, zo mogelijk als vrijwilliger, samen op te laten lopen, wordt het herstelproces vaak versneld. We werken zo aan groei van eigenwaarde, geven verantwoordelijkheid en bieden dagstructuur. Deze wederkerigheid geeft veel wijkbewoners, die zelf hulp ontvingen, de mogelijkheid om iets terug te doen voor een ander.

Hiermee fungeert House of Hope in zekere zin als een beschutte werkplek voor mensen met een grote afstand tot de arbeidsmarkt, in de hoop dat een deel van hen via deze vorm van arbeidsgewenning alsnog kan uitstromen naar betaald werk.

Vrijwilligers en stagiaires

In 2022 konden we **50 mensen meer inzetten als vrijwilliger** dan het voorgaande jaar. Daarmee zijn we weer redelijk terug op het oude niveau van voor corona.

274, totale inzet van 65.990 vrijwilligersuren waarvan 23 stagiaires (hbo en mbo) waarvan 204 mensen vanuit de wijk waarvan 160 mensen wekelijks betrokken waarvan 63 via Prestatie010

2.6.3 Talentontwikkeling

Om vrijwilligers te laten groeien biedt House of Hope begeleiding aan in de vorm van gesprek en coaching. We doen dit binnen een leer-werkgemeenschap voor vrijwilligers. Naast de inzet van eigen professionals werken we hierin ook samen met andere organisaties, scholen en bedrijven. Omdat House of Hope voor veel wijkbewoners een veilige plek is, vindt het trainingsaanbod in eerste instantie met name op de locaties van House of Hope plaats. Voor de sterkere vrijwilligers wordt ook het trainingsaanbod buiten de organisatie benut. Passend bij de activiteiten waarin vrijwilligers participeren en specifieke vaardigheden opdoen, wordt de coaching in

groepen vormgegeven. Ook stagiaires kunnen bij deze training/coaching een rol spelen, wat tevens een mooie ervaring is om kennis over te dragen aan anderen.

Het vrijwilligerswerk bij House of Hope, in combinatie met het trainingsaanbod, draagt bij om de afstand tot de arbeidsmarkt te verkleinen. Zaken als werkritme, op tijd komen, werken in een team en verantwoordelijkheid dragen, verhogen de arbeidsfitheid en daarmee de kans op betaald werk.

In het afgelopen jaar hebben vrijwilligers meegedaan aan een training 'Motiverende gespreksvoering' en 'Ontmoeting'.

Activiteit	Aantal
Leer-werkgemeenschap	5x training, gericht op het vergroten van kennis
	12 teams met periodieke groepscoaching en minimaal één persoonlijk coachingsgesprek per jaar voor kernvrijwilligers

2.6.4 Arbeidstoeleiding naar betaald werk

Het grootste deel van de doelgroep ontvangt geen inkomsten uit betaald werk. Bij degenen die wel betaald werk hebben, is het inkomen vaak instabiel, mede omdat het vaak om tijdelijke baantjes gaat, of een gedeeltelijke baan in combinatie met een uitkering. Het gevolg is dat de inkomensvoorziening kwetsbaar is en dat er veel misgaat in de digitale afstemming tussen inkomsten uit

werk en de uitkering die als vangnet geldt. Dat wordt onder andere zichtbaar in de vele hulpvragen rondom financiën en inkomen. Dit komt niet alleen voor bij wijkbewoners die we als cliënt helpen, maar dit speelt evengoed bij een deel van onze vrijwilligers. Deze instabiliteit en bureaucratische complexiteit is vaak niet erg motiverend om een tijdelijke of halve baan aan te nemen, zeker als er ook nog andere hulpvragen spelen.

In 2022 hebben we wijkbewoners en vrijwilligers geholpen bij het vinden van (betaald) werk.

Daarvoor hebben we de volgende acties ondernomen:

- Actief benaderen en gericht helpen van vrijwilligers en wijkbewoners (cliënten) die zich op de korte of langere termijn moeten richten op betaald werk en/of een passende opleiding.
- Actieve samenwerking zoeken activeringscoaches van de gemeente.
- Contacten leggen met potentiële werkgevers / (leer-werk)bedrijven en actief

op zoek gaan naar bruikbare verbindingen in het eigen netwerk (achterban) of netwerk van derden.

- Begeleiding en hulp bieden bij het opstellen van cv's, sollicitatiebrieven en reageren op vacatures.
- Support bieden bij de voorbereiding van sollicitatiegesprekken en eventuele plaatsing bij een werkgever.

In een aantal situaties kregen mensen een baan aangeboden, maar kwamen ze niet op afspraak. We gaan kijken hoe we dit zoveel mogelijk kunnen voorkomen.

Activiteit	Aantal
Toeleiding naar betaald werk of een passende opleiding	39 bemiddelingstrajecten naar betaald werk of een opleiding 15 mensen geplaatst bij een werkgever 3 mensen geplaatst bij een praktijkopleiding 6 mensen hebben zelf een baan gevonden, mede door hun werkervaring als vrijwilliger bij House of Hope 15 mensen doorgeleid naar een werkgever, wat niet geleid heeft tot betaald werk

2.6.5 Vakantie

De locatie Beverwaard heeft voor de tweede keer en locatie Tarwewijk voor de eerste keer een vakantie georganiseerd voor wijkbewoners. Een groot deel van de gezinnen die zijn meegeweest, staat onder beschermingsbewind of zit in een schuldhulpverleningstraject, of heeft geen of een zeer beperkt netwerk. De vakantie zorgde ervoor dat gezinnen uit de dagelijkse sleur en zorgen zijn en zich konden ontspannen.



2.7 Verdiepen

2.7.1 Pastorale gesprekken

Binnen de familiale setting van House of Hope ontstaat meer openheid, waardoor ook pastorale behoeften worden gesignaleerd. Deze kunnen zowel bij het maatschappelijk spreekuur als tijdens ontmoetingsactiviteiten en gespreksgroepen naar voren komen. Desgewenst wordt doorverwezen naar House of Life, de pastorale afdeling binnen House of Hope, House of Light, Meer dan Beverwaard of Licht op Zuid.

De hulpvragen zijn uiteenlopend, maar in veel gevallen spelen depressiviteit, eenzaamheid, traumatische ervaringen, verstoorte relaties, boosheid en een negatief zelfbeeld een rol. Soms worstelen mensen ook met een verslaving. We bieden een luisterend oor en denken mee in zingevingsvragen. In diverse gevallen zijn mensen naast de pastorale zorg ook onder behandeling bij een psycholoog, een GGZ-instelling of een verslavingsinstelling.

In het achterliggende jaar zijn er met enkele wijkbewoners intensieve gesprekken geweest, waardoor mensen zijn gegroeid en hersteld in hun identiteit.

Bij ouderen die thuis bezocht werden, vonden veel geloofsgesprekken plaats. Deze ouderen hebben vaak een christelijke achtergrond. Zij hervinden hun geloof in God en vragen aan ons om samen de Bijbel te lezen.

2.7.2 Pastorale ontmoetingsbijeenkomsten

De locatie Tarwewijk biedt Bijbelstudies aan waar wijkbewoners vrijblijvend aan deel kunnen nemen. Deze vorm van ontmoeting en toerusting blijkt in een behoefte te voorzien

en levert soms diepgaande gesprekken op over levensvragen en moeilijke processen waar mensen doorheen gaan.

Vanuit House of Light is een verdiepingsgroep ontstaan. Zij komen eenmaal per twee weken bij elkaar om meer te leren van de Bijbel en te groeien in het christelijk geloof. Ook bij deze groep hadden we onze viermomenten, toen twaalf deelnemers de modules hadden behaald en een certificaat kregen.

Daarnaast is er een extra Bijbeluur gestart. Samen met bewoners die zelf Bijbel lezen lastig vinden, lezen we de Bijbel en ontdekken we nieuwe dingen.

Activiteit	Aantal
Pastorale hulp	36 pastorale hulpverleningstrajecten met totaal 253 gesprekken 431 pastorale gesprekken zonder traject
Pastoraal onderwijs en groepsgeprek	4 groepen 161 groepsontmoetingen voor wijkbewoners, met totaal 1.527 deelname momenten
Herstelweek rouwverwerking	6 deelnemers

2.8 Project 'Gezin centraal'

Het project 'Gezin centraal' is een mooi voorbeeld van de integrale aanpak die House of Hope voorstaat. Gezinnen met wie we contact hebben, hebben behoefte aan verschillende ondersteuning, bijvoorbeeld het verminderen van de materiële nood, ondersteuning bij de opvoeding van de kinderen, het verbeteren van de woonsituatie of het versterken van het netwerk. Het uitgangspunt bij de integrale benadering is dat we aansluiten bij de vragen en behoeften van het gezin. Elk gezin is bij voorkeur onderdeel van meerdere pijlers (vinden, verbinden, versterken, vieren en eventueel verdiepen), afhankelijk wat het gezin nodig heeft. Het doel hiervan is dat we gezinnen stabiliseren, duurzaam uit de armoede begeleiden en voorkomen dat er terugval plaatsvindt.

In 2022 hebben we 34 gezinnen intensief begeleid. Gezinnen kregen wekelijks tot maandelijks begeleiding van een maatschappelijk werker om de huidige situatie te stabiliseren of te verbeteren. Tevens participeerde een of meerdere gezinsleden bij een ontmoetingsactiviteit en kregen kinderen, als dat nodig was, huiswerkbegeleiding. Ook motiveerden we ouders om vrijwilligerswerk te doen, zodat ze een dagbesteding hebben.

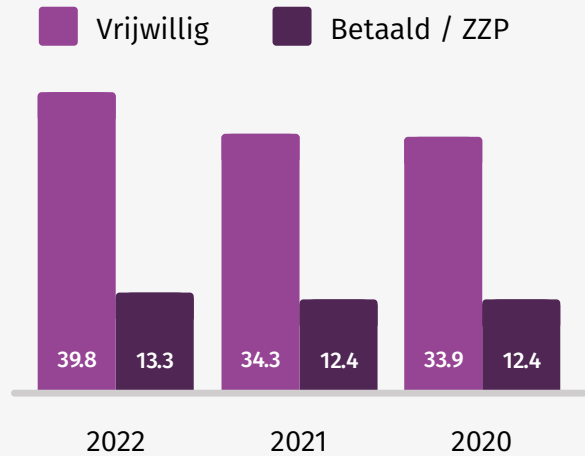
Naast deze 34 focusgezinnen zijn ook nog 141 gezinnen geholpen via het gezinnensprekuur. Ook de Samen Mamagroep, de Family Together-groep, het kinderwerk en de huiswerkbegeleiding maken onderdeel uit van project 'Gezin Centraal'.



2.9 Maatschappelijke impact

2.9.1 Vrijwillige inzet

Als alle maatschappelijke inzet die in 2022 door House of Hope werd geboden op het bord van de overheid zou komen, zou het welzijnsbudget fors verhoogd moeten worden. House of Hope heeft 52,55 fte ingezet, waarvan 39,75 fte (65.990 uur) is verricht door vrijwilligers en stagiaires.



2.9.2 Maatschappelijke impact

Met behulp van het platform Maex hebben we indicatief berekend wat de maatschappelijke impactwaarde van ons werk is. Deze komt uit op € 4,41 miljoen euro, ruim drie keer onze jaarbegroting.

De impactmeting laat zien dat wij bijdragen aan zes verschillende SDG's (Sustainable

Development Goals): 1. Geen armoede, 2. Geen honger, 3. Goede gezondheid en welzijn, 8. Waardig werk en economische groei, 10. Ongelijkheid verminderen en 11. Duurzame steden en gemeenschappen.

De afbeelding hieronder toont de onderlinge verhouding tussen de zes gescoorde SDG's.

Social handprint Uitgebreid

Indicatie impactwaarde:
€4.410.000

We bouwen mee aan Rotterdam-Zuid, waar iedereen volwaardig meedoet en waar bewoners, zowel persoonlijk als in verbondenheid met elkaar, zichzelf ontwikkelen en bijdragen aan een harmonieuze, respectvolle en warme samenleving.

Als een alleenstaande moeder ervaart dat ze van waarde is en weet dat ze er niet alleen voor staat doordat hulp dichtbij is. Als een eenzame 80-jarige, voor wie het leven heel zwaar is, weer zin krijgt om zijn huis uit te gaan en onder de mensen te zijn. Als een alleenstaande man, die uit angst al maanden zijn post niet opent, door tijdige crisishulp zijn huis niet kwijtraakt. Als een bang kind op de kinderclub zich geliefd voelt en bij ziekte op de club wordt gemist en dan thuis wordt opgezocht.



Meer informatie hierover is te vinden op de website van MAEX.



Dansend het nieuwe levensjaar in

Voor het eerst sinds jaren heeft Mieke haar verjaardag weer gevierd. Van een geïsoleerd bestaan naar een surpriseparty.

Een 74-jarige wijkbewoonster, Mieke, is sinds enkele jaren weduwe en kampt sinds haar kindertijd met psychiatrische problemen. Ze leefde geïsoleerd en kwam niet meer naar buiten. In de achterliggende jaren heeft House of Hope een mooi netwerk om haar heen gebouwd van meerdere vrijwilligers die haar bezoeken en boodschappen voor haar doen. Ook zijn er twee oudere vrijwilligers - in haar straat - die Mieke regelmatig bellen of bezoeken. Hier geniet ze echt van.

Als bekroning van dit contact hebben we Mieke dit jaar verrast met een heuse surpriseparty bij House of Hope. Voor het eerst sinds vele jaren viert Mieke haar verjaardag weer. Speciaal voor deze gelegenheid gaat ze samen met

twee vrijwilligers naar winkelcentrum Zuidplein om een feestelijke jurk te kopen. Nietsvermoedend gaat Mieke op de dag van haar verjaardag met een van de vrijwilligers in de rolstoel een rondje buiten lopen - met een verrassende tussenstop. Bij House of Hope wachten er verschillende betrokken vrijwilligers, en de slingers en ballonnen geven een feestelijk tintje. Mieke is compleet overweldigd en kan niet meer stoppen met lachen. Samen eten we kibbeling met patat. Daarna gaan de voeten van de vloer en dansen we op een nummer wat Mieke uitkiest. In het verleden was dit op haar verjaardag gebruikelijk. Wat heerlijk om iemand zo op te zien leven, en samen het leven te vieren!



Hoofdstuk 3

Organisatie

House of Hope is een kleinschalige organisatie met korte lijnen. Zo kunnen we snel en daadkrachtig reageren op nieuwe ontwikkelingen. In dit hoofdstuk kun je meer lezen over onze organisatie en met wie we samenwerken.

3.1 Bestuur

Het bestuur bepaalt het beleid en ziet toe op de uitvoering daarvan. Het bestuur bestaat uit vijf leden:

Voorzitter:

Bram van Hemmen

Waarnemend burgemeester gemeente Midden-Delfland

Secretaris:

Dorieke Hammink

Communicatieadviseur Stichting BOOR; openbaar onderwijs in Rotterdam

Penningmeester:

Gert-Jan van der Maas

Programmaleider Expertisecentrum Maatschappelijke Innovatie, Hogeschool Rotterdam

Algemeen bestuurslid:

Michiel Grauss

Burgemeester gemeente Bodegraven-Reeuwijk

Algemeen bestuurslid:

Jan-Wolter Oosterhuis

Director Sales & Tendering Sub Cables, Boskalis NV



In 2022 hebben we afscheid genomen van Marloes Flierman en hebben we Michiel Grauss verwelkomd.

Het bestuur heeft vijfmaal per jaar een vergadering, waarin overleg met de directie is en voortgang, beleid, plannen en financiën besproken worden.

3.2 Medewerkers, vrijwilligers en stagiaires

Bij House of Hope werken we als één grote familie samen, als medewerkers, vrijwilligers (zowel vanuit de wijk als vanuit de achterban) en stagiaires. Zo zorgen onze mensen met elkaar voor een gezellige en familiale sfeer, en geven we vorm aan alle activiteiten.

3.2.1 Medewerkers

Onze medewerkers kenmerken zich door een grote gedrevenheid en passie voor het werk en voor onze wijkbewoners. Op de verschillende locaties zijn er 17 betaalde medewerkers actief, met een arbeidsomvang van 12,8 fte. Daarnaast is er voor 0,5 fte capaciteit ingehuurd via ZZP-ers en adviseurs. Elke locatie heeft een team van maatschappelijk

dienstverleners en een teamleider. De maatschappelijk dienstverleners houden maatschappelijk spreekuur, geven hulp aan wijkbewoners, zijn (eind)verantwoordelijk voor groepsactiviteiten en begeleiden stagiaires en vrijwilligers. De teamleider legt verbindingen tussen activiteiten, bewaakt de kwaliteit, zorgt voor deskundigheidsbevordering en legt contacten met andere organisaties.

De bedrijfsvoering van House of Hope wordt gedaan door de directeur, ondersteund door twee medewerkers die elk hun expertise hebben op het gebied van communicatie, fondsenwerving achterban, financiën, beleid, enzovoorts. Zij zijn samen verantwoordelijk voor de algemene aansturing van de organisatie en het scheppen van de juiste randvoorwaarden om het werk te kunnen doen. Vanuit bedrijfsvoering worden ook de vele financiële transacties voor noodfondsen geadmistreerd, zodat we deze uitgaven goed kunnen verantwoorden.

Ook in 2022 hebben we ingezet op deskundigheidsbevordering. Er zijn trainingen geweest rond de DISC-methode om de teams te versterken, medewerkers hebben workshops en trainingen gevolgd over onder andere motiverende gespreksvoering, groepsactiviteiten en ontmoeting, 'levensluisteren', ouderen in de zorg en eenzaamheid.

3.2.2 Vrijwilligers

Binnen House of Hope werkt een groot aantal vrijwilligers. In 2022 waren dat er 274, waaronder 23 stagiaires en 204 participerende wijkbewoners. Zij werden veelal aangestuurd door de betaalde medewerkers. Veel vrijwilligers zijn afkomstig vanuit wijken waar we actief zijn en hebben zelf nog hulp nodig om een stabiel leven op



te bouwen. Het vrijwilligerswerk is op die manier vaak onderdeel van het hersteltraject. Wijkbewoners worden geactiveerd, maken deel uit van een groter geheel en het werkt beschermend om terug te vallen in oude patronen.

Ook is er een aantal mensen actief vanuit onze achterban. Zij zetten hun specifieke expertise als vrijwilliger in.

3.2.3 Stagiaires

House of Hope is een erkende leerinstelling en geaccordeerd door SSB en vier hogescholen. Elk jaar hebben we weer tal van (jonge) studenten die hun stage bij ons doen of een onderzoek uitvoeren.

In 2022 hebben 23 studenten bij House of Hope een korte of langer lopende stage gevolgd. Het merendeel van hen volgt de opleiding hbo social work, en een aantal van hen de opleiding mbo social work.

In 2022 werd één afstudeeronderzoek uitgevoerd. Het onderwerp was een verdieping rond de aanpak van gezinnen in armoede.

3.3 Uitbreiding achterban

We willen actief aan de slag om onze achterban uit te breiden die ons financieel en moreel steunt. We zijn gestart met het versturen van digitale nieuwsbrieven met verhalen en nieuws.

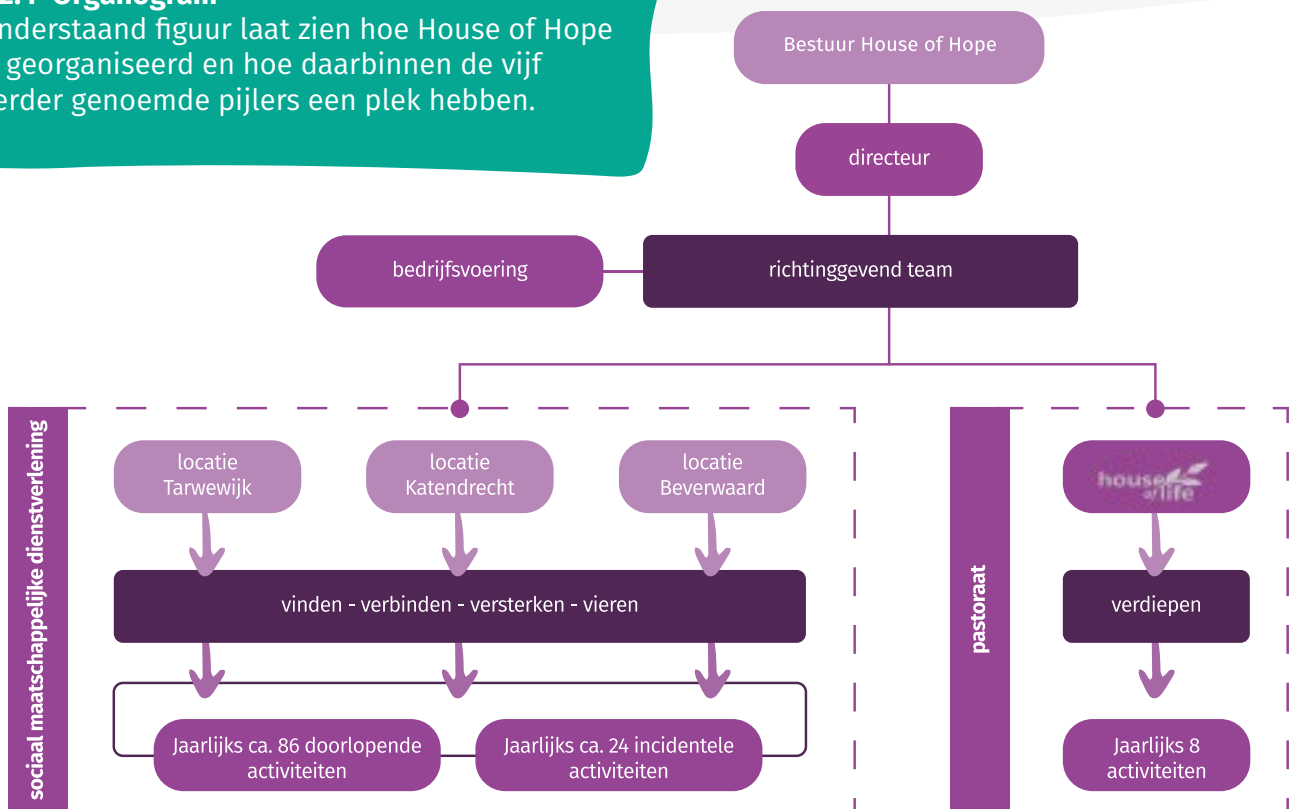
Omdat we meer mankracht nodig hebben om de communicatie goed op te zetten, hebben we contacten gelegd met een communicatiebureau, waarmee we de komende jaren gaan samenwerken.

3.4 Samenwerking

House of Hope werkt samen met tal van organisaties, met het doel om onze wijkbewoners zo goed mogelijk te helpen.

3.2.4 Organogram

Onderstaand figuur laat zien hoe House of Hope is georganiseerd en hoe daarbinnen de vijf eerder genoemde pijlers een plek hebben.



3.4.1 Vraagwijzer en wijkteams

We werken zoveel mogelijk samen met vraagwijzers en de wijkteams. Diverse wijkteams gebruiken de route en expertise van House of Hope om noodfondsen en noodpakketten te verstrekken aan cliënten. Andersom gebruikt House of Hope de expertise van de wijkteams, of vormt de brug naar de wijkteams.

3.4.2 Welzijnsaanbieders

Afgelopen jaar zijn er nieuwe welzijnsaanbieders in de wijk gekomen, die via een aanbesteding van Welzijn per gebied diverse welzijnstaken voor de gemeente uitvoeren. Vanuit de locatie Beverwaard en Katendrecht werken we samen met SOL, en vanuit de locatie Tarwewijk doen we dat met WMO Radar.

Met zowel SOL als WMO Radar zijn gesprekken geweest over onze wens om te komen tot concrete en structurele samenwerking. Hieruit zijn met WMO Radar afspraken gemaakt om over specifieke thema's (ouderen, jeugd, etc.) onderling overleg en afstemming te hebben. In het overleg met SOL zijn wel intenties uitgesproken, maar is verdere concretisering nog nodig.

3.4.3 Onderaannemerschap

Als langdurige zorg nodig is, wordt (op basis van een indicatie) een WMO-arrangement ingezet. House of Hope vraagt deze WMO-arrangementen doorgaans zelf aan bij de gemeente. Meestal wordt dan een WMO-aanbieder aangewezen om de zorg te leveren. In sommige gevallen voert House of Hope deze arrangementen zelf uit. Dat gebeurt met name in situaties waarin de wijkbewoner zorgmijdt. Dan zijn vertrouwen en voortzetting van de relatie erg belangrijk om de zorg te continueren. Ook onze lokale aanwezigheid met inloop helpt om op een natuurlijke manier het contact te onderhouden. House of Hope heeft hiervoor samenwerkingsafspraken met het Leger des Heils, waarvoor wij als onderaannemer werken.

De samenwerking met Stichting Ontmoeting en de Lelie Zorggroep is in 2022 gestopt.

3.4.4 Doorverwijzing

In het kader van de hulpverlening werken we samen met ongeveer 120 verschillende

instanties, loketten, buurtinitiatieven en (informele) organen. Vaak bestaat die samenwerking alleen uit een doorverwijzing, maar met veel organisaties in het gebied wordt ook afstemmend overleg gevoerd. We bieden ook een vangnet vòòr de hulpverlening, onder andere als de aansluiting met reguliere instanties niet lukt, ter overbrugging van wachttijden of als de hulpverlening moeizaam van de grond komt. Reguliere instanties verwijzen regelmatig door naar House of Hope voor ontmoetingsactiviteiten, praktische hulp, vertaling door een tolk, voedselhulp en hulp aan ongedocumenteerden of EU-arbeidsmigranten. In veel gevallen gaat het dan om situaties waarin het reguliere zorgaanbod niet of ten dele kan voorzien.

3.4.5 Kerken

We werken samen met diverse kerken, kerkelijke initiatieven en religieuze instanties (zoals Samen010, Samen Kerken in Nederland) en diaconale platforms die actief zijn in het gebied. Door onze netwerken te verbinden, kunnen zwakke en sterke wijkbewoners bij elkaar worden gebracht en persoonlijke netwerken worden gebouwd. Ook vinden we via dit netwerk lokale vrijwilligers, die we koppelen aan hulpbehoevende of eenzame wijkbewoners. Verder zijn er diverse kerken die regelmatig een actie houden om onze noodstelling met eten en andere producten aan te vullen.

3.4.6 Onderwijs

We werken samen met middelbaar en hoger onderwijs in Rotterdam door studenten die kinderactiviteiten organiseren, stage bij ons lopen en onderzoek doen. Daarnaast werken we mee aan een onderzoek over de aanpak van gezinnen in armoede. Doel van het onderzoek is om tot onderbouwde verbeteringen te komen in interventies en professioneel handelen bij armoede in gezinnen en te zoeken naar een werkzame effectieve professionele structuur rond deze gezinnen. Dit onderzoek is een samenwerking tussen de gemeente Rotterdam, Hogeschool Rotterdam, Erasmus Universiteit en Stichting Nationaal Fonds Kinderhulp. We zijn te vinden op stagemarkten en ook geven we gastlessen of ontvangen een klas met leerlingen die dan gelijk worden ingezet voor een wijkactie.

Verder organiseren we inzamelacties met scholen om de voorraad producten in onze noodstelling aan te vullen en zo leerlingen bewust te maken van wat er speelt in de samenleving.

3.4.7 Overlegplatforms

We zijn betrokken bij diverse overlegplatforms met de gemeente, reguliere hulpverleningsinstanties, sociale voorzieningen, zorginstellingen, gezondheidscentra, corporaties, scholen en andere partijen die zich vanuit verschillende invalshoeken richten op de wijken waarin wij actief zijn.

Vaak vervullen we een brugfunctie naar andere organisaties en activiteiten. Daarbij wordt de behoefte van de wijkbewoner in relatie tot het beschikbare aanbod als uitgangspunt genomen. Om deze brugfunctie te vervullen is samenwerking geen wens,

maar een noodzaak. Alleen samen kunnen we de achterstandsproblemen in de wijken verminderen en de leefbaarheid vergroten.

3.4.8 Delen van inzichten en inspiratie

We worden regelmatig gevraagd om onze ervaringen te delen met anderen. Zo denken we mee met bestaande en nieuwe initiatieven, waarin we hen adviseren, op weg helpen en bruikbare documenten beschikbaar stellen. Op die manier worden we ook door kerken, ondernemers en scholen gevraagd om iets te vertellen over ons werk en hoe zij daar eventueel bij betrokken kunnen raken. Het kan ook gaan over trends en knelpunten die we opmerken vanuit onze dagelijkse praktijk. Deze signalen geven we af, bijvoorbeeld door een specifieke casus aan de wethouder voor te leggen.



Verslaafd zijn is geen leven!

Hij was verslaafd aan harddrugs, heeft in caravans en schuurtjes geslapen en had een huizenhoge schuld. Z'n leven is nu weer behoorlijk goed op orde. "En", zegt Mario, "ik kreeg er een familie bij".

"Ik ben geboren hier op Zuid, en groeide op in een stabiel gezin. Over m'n jeugd heb ik niks te klagen, die was goed. M'n ouders waren christelijk en ik ging naar de kerk, omdat het moest. Toen ik zelf mocht kiezen, ben ik ermee gestopt. Op school ging het niet goed. Ik heb diverse opleidingen gevolgd, maar had het niet naar m'n zin. Toen ben ik gaan werken in een garage, en dat beviel stukken beter. Intussen leefde ik meer op straat dan thuis. Ik kreeg vrienden. Verkeerde vrienden, als ik erop terugkijk. Hoewel het natuurlijk altijd je eigen keuze is wat je doet. Ik begon met drinken en blowen, en heb allerlei soorten drugs gebruikt. Op een gegeven moment kwam ik erachter dat ik verslaafd was aan de harddrugs. Die verslaving merk je als je niks meer in huis hebt... Dan word je echt doodziek. Dan móet je gewoon halen.



Het was loeizwaar

Toen ik begin twintig was, heb ik – met hulp van m'n ouders – een huisje gekocht. Toen ik daar een tijdje zat, was ik het helemaal zat. Verslaafd zijn is geen leven. Je kunt zo ongeveer nergens anders aan denken dan aan drugs en hoe je eraan kunt komen. Als ik m'n salaris kreeg, was het binnen een paar dagen op. De resterende dagen van de maand had ik dus wel een probleem. Want ik moest ook m'n hypotheek en boodschappen en zo betalen.

Ik vond het op die manier echt geen leven meer. Van het een op het andere moment ging er een knop bij me om. Ik heb een heleboel methadon gehaald en heb mezelf een paar dagen thuis opgesloten. Het was loeizwaar en ik ben een paar dagen ontzettend ziek geweest. Je lichaam schreeuwt namelijk om drugs. Maar ik wist: ik móet erdoorheen. In die dagen ging ik ook weer bidden tot God, hoewel ik nooit wat van Hem had gemerkt.

Slapen in schuurtjes

Ik was van de (hard)drugs afgekickt, maar m'n financiële problemen waren er nog steeds. Ik had een berg schulden en m'n huis moest verkocht worden. Ik stond op straat. In de jaren daarna heb ik bij verschillende mensen onderdak gekregen. Inmiddels leerde ik in een vriendin kennen, en ook met haar heb ik op tal van verschillende plekken geslapen: van een caravan tot een schuur. We dronken en blowden, en het was eigenlijk best een gezellige tijd. Ik had gelukkig steeds werk, zodat we ook inkomsten hadden.

Na een paar jaar kregen we een baby. We waren dolgelukkig met de kleine. Maar het betekende natuurlijk wel dat we niet meer overal en nergens konden slapen. We waren erg blij dat we een flatje kregen toegewezen. Hoewel het daar ook zeker niet alles koek en ei was, mede door enorme geluidsoverlast van burens.

De jaren daarna kregen we er nog een kind bij. Er waren mooie momenten, maar vooral heel veel moeilijke. Mijn vriendin is ernstig verslaafd. Dat heeft heel veel ellende gebracht. Echt héél véél ellende. Op een gegeven moment hebben we besloten uit elkaar te gaan. Het ging niet langer meer. Het betekende ook dat ik weer dakloos was.

Een familie erbij

Iemand in mijn omgeving wees me op House of Hope. Ik ben daar geweest en werd ontzettend goed geholpen. Alle problemen die ik had, werden opgepakt. Ik kwam onder bewindvoering te staan. Omdat ik inmiddels was afgekeurd in verband met een chronische ziekte, had ik weinig meer te doen. De maatschappelijk werker vroeg of ik zin had om vrijwilligerswerk te doen. Dat had ik zeker. Door hier te gaan werken, kreeg ik sociale contacten. En vooral: ik kreeg er een familie bij. Je krijgt hier zoveel steun en begrip en meelevén. En God? Die is weer helemaal teruggekomen in mijn leven.”

In verband met de privacy zijn sommige gegevens gewijzigd.



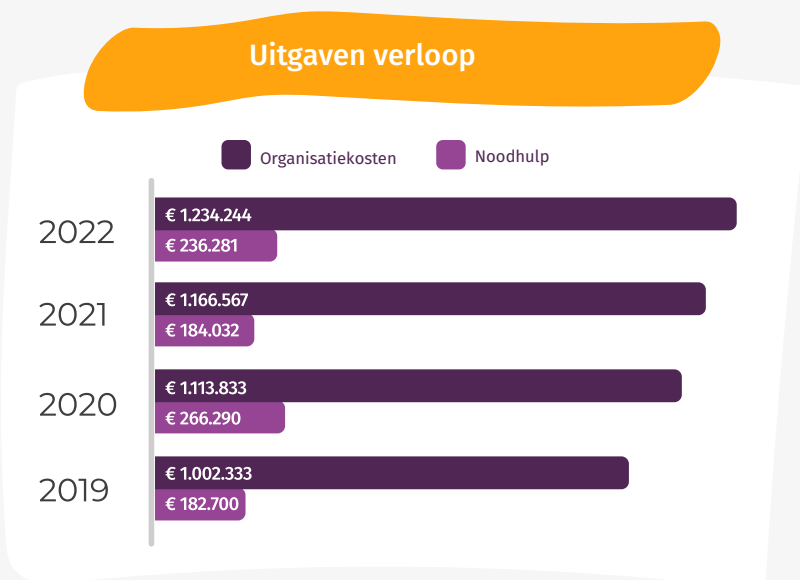
Hoofdstuk 4

Financieel verslag

In financieel opzicht was 2022 een goed jaar. Dankzij de bijdragen van subsidiegevers, fondsen en vele betrokken kerken, bedrijven en particuliere sponsors, konden we het jaar met een positief resultaat afsluiten. De jaarrekening is gecontroleerd door Visser & Visser Accountants en voorzien van een beoordelingsverklaring.

4.1 Uitgavenverloop

In volgende tabellen en diagrammen vind je de winst- en verliesrekening over 2022. Uit de cijfers van de achterliggende jaren (zie hiernaast) blijkt dat de uitgaven van House of Hope gestaag toenemen. De organisatiekosten zijn 6% gestegen ten opzichte van 2021. Deze stijging wordt met name veroorzaakt door hogere personeelskosten (lichte groei en verplichte CAO-verhogingen). Verder valt op dat de inzet van noodhulp fors hoger is dan in 2021.



4.2 Winst- en verliesrekening

4.2.1 Inkomsten

De tabel hieronder geeft een vergelijking van de inkomsten in 2022 ten opzichte van 2021.

Verkregen subsidie / fondsen / overige steun

Inkomsten: financierende instanties	2022	2021
Subsidie gementelijke overheid	€ 258.850,00	€ 228.760,00
Stagefondsen	€ 8.568,00	€ 9.402,00
Kerkelijke ondersteuning	€ 13.550,00	€ 14.264,00
Steun via algemene fondsen en instellingen (o.a. vermogensfondsen en steunfondsen)	€ 865.302,00	€ 870.832,00
Steun door particulieren	€ 5.437,00	€ 5.410,00
Sponsoring door ondernemers	€ 11.309,00	€ 5.100,00
Steunfondsen voor individuele hulp aan personen (noodhulp)	€ 231.475,00	€ 178.211,00
Opbrengsten uit activiteiten / partnerschap	€ 72.719,00	€ 34.454,00
Bijdragen Opzoomer Mee / fondsen voor specifieke activiteiten	€ 20.493,00	€ 10.438,00
Overige opbrengsten	€ 4.286,00	€ 3.984,00
TOTAAL inkomsten in boekjaar	€ 1.491.989,00	€ 1.360.855,00

4.2.2 Overzicht gevers

Een overzicht van de fondsen, kerken en organisaties die Stichting House of Hope in 2022 hebben gesteund, is hieronder weergegeven.

Subsidie overheid

- Ministerie VWS (stagefondsen)
- Gemeente Rotterdam
- Opzoomer mee / Woonstad

Samenwerkingspartners (onderaannemerschap)

- Leger des Heils
- Stichting Ontmoeting
- Lelie Zorggroep
- Basisschool De Parel (t.b.v. schoolontbijt)

Bedrijfsleven

- In totaal hebben 20 ondernemers een donatie gedaan. De steun is deels in natura gegeven.

Scholen

- Er is een samenwerking met het Hoornbeek College en De Passie te Rotterdam. Leerlingen zetten zich in bij diverse activiteiten.

Particuliere steun

- Steun via giften van particuliere personen >50 (periodieke) gevers

Diaconale steun diverse kerkelijke gemeenten

- Protestantse Kerken in Nederland
- Hersteld Hervormde Kerken
- Christelijk Gereformeerde Kerken
- Gereformeerde Gemeenten
- Gereformeerde Kerken Vrijgemaakt
- Kerk van de Nazarener
- Diverse Evangelische kerken

In totaal hebben ruim 30 verschillende kerken het werk van House of Hope gesteund.

Algemene steunfondsen

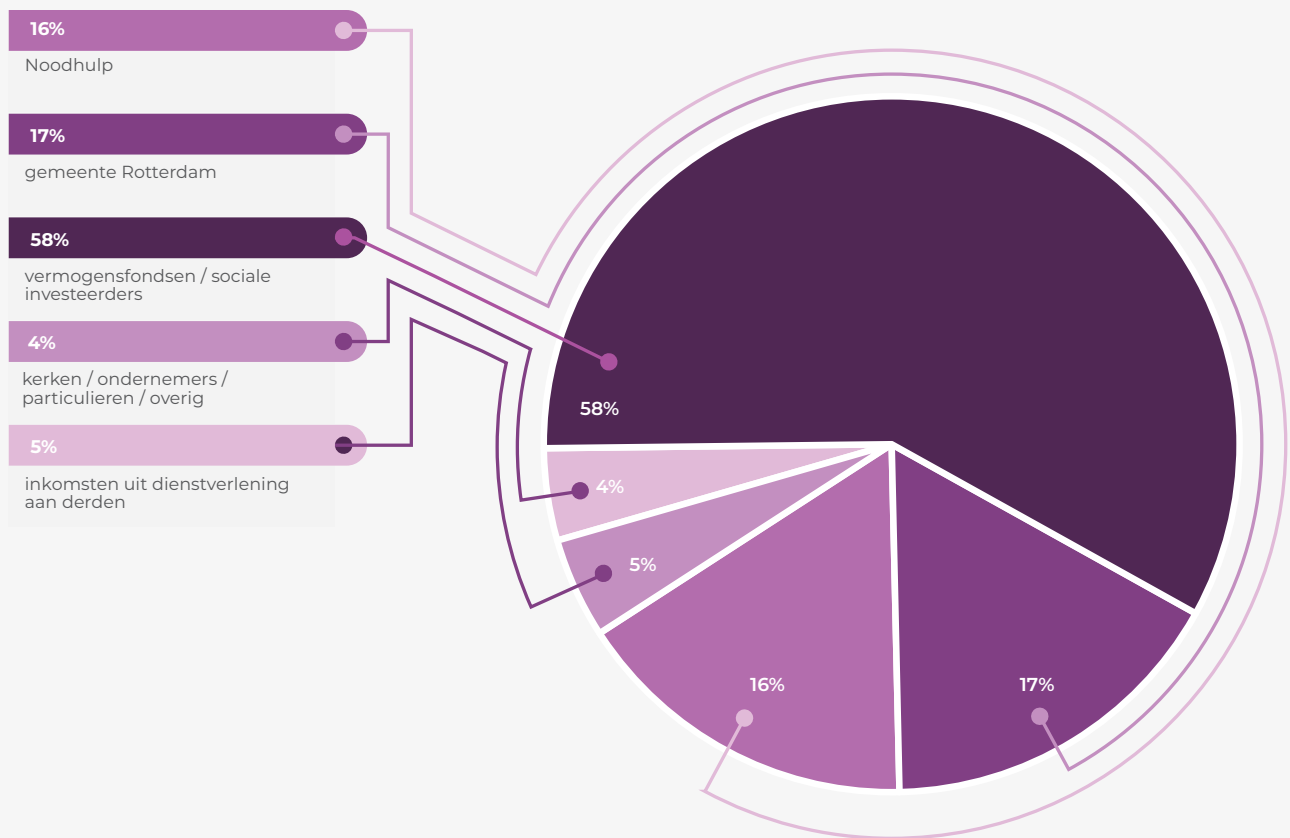
- Stichting Rotterdam
- Adessium Foundation
- Stichting Bevordering Volkskracht
- Talenting Foundation
- Fonds DBL
- Kans Fonds
- Oranje Fonds
- Stichting Dioraphte
- Sint Laurensfonds
- Stichting 't Trekpaert
- MWH4Impact
- De Pagter Foundation
- Fonds Franciscus
- Stichting Care for all
- Elise Mathildefonds
- Stichting NN

Steunfondsen voor individuele hulp

- Fonds Bijzondere Noden Rotterdam
- Vincentius Rotterdam
- Maatschappij van Welstand
- Pape fonds
- Familie Sint Antheunis fonds
- Becker La Bastide fonds
- Stichting Rust en Vreugd
- Fonds DBL
- Fonds RDO Balije
- M.C. de Visserfonds
- Stichting National Fonds Kinderhulp
- Burkens Stichting

4.2.3 Verhouding inkomstenbronnen

Onderstaande tabel laat de verhouding zien tussen de belangrijkste inkomstenbronnen.



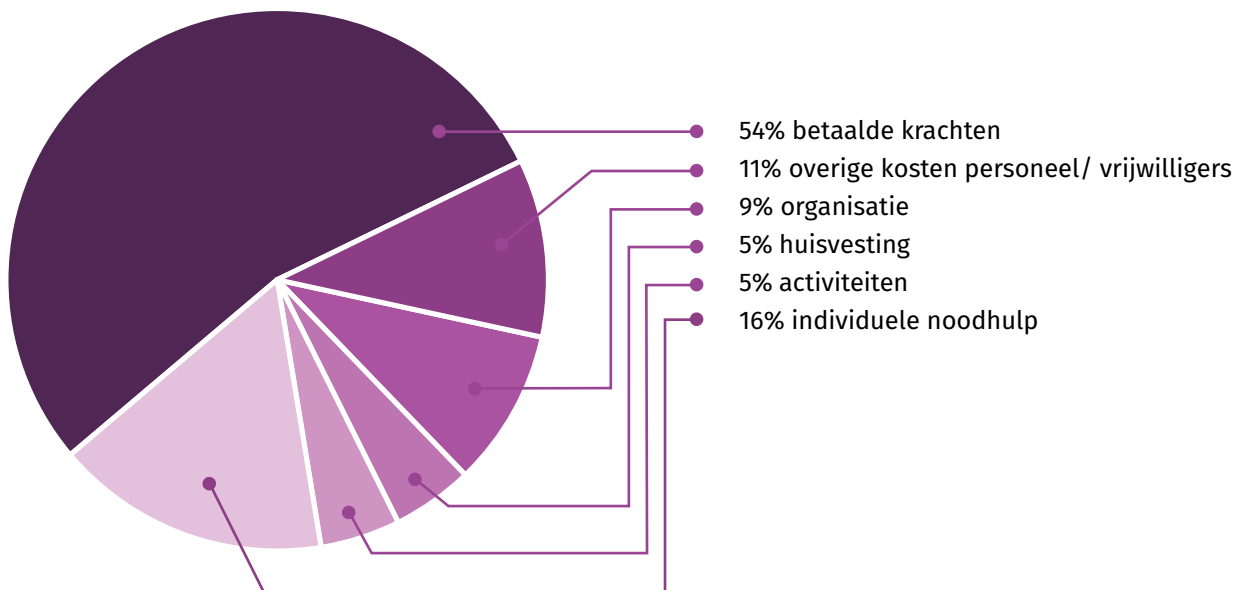
4.2.4 Uitgaven

Onderstaande tabel geeft een samenvatting van de gerealiseerde uitgaven in 2022, inclusief een vergelijking met boekjaar 2021.

Uitgaven: diverse kostenposten	2022	2021
Algemene kosten projectaansturing, organisatie en middelen		
stichtingskosten (o.a. accountant, verzekeringen)	€ 35.594,00	€ 33.985,00
kantoorinrichting, ICT, etc.	€ 7.523,00	€ 13.770,00
systeembeheer	€ 42.893,00	€ 36.568,00
telefoonkosten	€ 21.025,00	€ 23.489,00
parkeer- en reiskosten	€ 7.126,00	€ 6.591,00
kantoorkosten / drukwerk etc.	€ 8.560,00	€ 7.677,00
Personele kosten		
betaalde krachten (salaris, sociale lasten, pensioen)	€ 795.514,00	€ 742.646,00
vergoeding vrijwilligers	€ 73.213,00	€ 72.305,00
diensten door derden / inhuur	€ 20.987,00	€ 7.542,00
opleidingskosten	€ 13.082,00	€ 9.092,00
overige personeelskosten / ziekteverzuimverz.	€ 59.590,00	€ 48.741,00
Huisvestingskosten		
huur en exploitatie gebouwen	€ 60.350,00	€ 57.842,00
inrichtingskosten t.b.v. werkruimten	€ 8.848,00	€ 22.562,00
onderhoud / schoonmaak gebouwen	€ 4.413,00	€ 11.045,00
Specifieke kosten projectactiviteiten		
specifieke kosten voor de diverse deelprojecten (alle 3 locaties)	€ 65.343,00	€ 55.981,00
Kosten PR, website en folders		
folders / website / promotiematerialen	€ 1.158,00	€ 7.071,00
Kosten crisishulp / individuele steun		
individuele hulp aan personen (crisishulp en doorzetten van verkregen geldelijke middelen t.b.v. persoonlijke noden)	€ 236.281,00	€ 184.032,00
Afschrijvingen en lasten		
afschrijvingen	€ 9.025,00	€ 9.660,00
TOTAAL kosten in boekjaar	€ 1.470.525,00	€ 1.350.599,00
TOTAAL inkomsten in boekjaar	€ 1.491.989,00	€ 1.360.855,00
TOTAAL resultaat in boekjaar	€ 21.464,00	€ 10.256,00

4.2.5 Verhouding uitgavenposten

Onderstaande tabel laat de verhouding zien tussen de belangrijkste uitgavenposten.



4.3 Stichtingsvermogen

Het stichtingsvermogen bestaat uit twee componenten:

- Stichtingskapitaal;
- Reserveringen.

In de tabel hieronder geeft inzicht in de opbouw van het stichtingsvermogen per 31 december 2022.

Omschrijving	Stichtingskapitaal	Continuïteitsreserve	Huisvestingsreserve	Bestemmingsfonds klusbus	TOTAAL
Stand per 01-01-2022	€ 60.067,00	€ 145.232,00	€ 7.500,00	€ 2.034,00	€ 214.833,00
Aandeel in het resultaat in 2022	-	€ 13.498,00	€ 10.000,00	-€ 2.034,00	€ 21.464,00
Stand per 31-12-2022	€60.067,00	€ 158.730,00	€17.500,00	€0,00	€236.297,00



Het streven is om met een groeiende begroting ook het stichtingsvermogen mee te laten groeien. Voor huisvesting en personeel gelden langlopende verplichtingen en de kosten lopen jaarlijks op, ook als de organisatie in personele zin niet groeit. Een financiële reserve is nodig om de continuïteit van de stichting te waarborgen. Het boekjaar 2022 is afgesloten met een cumulatief stichtingsvermogen van € 236.297. Kijkend naar de jaarmzet, blijft de algehele vermogenspositie van de stichting kwetsbaar.

Binnen het stichtingsvermogen is een continuïteitsreserve aangelegd. De continuïteitsreserve van House of Hope heeft als doel om met meer zekerheid de doorlopende kosten van de organisatie te kunnen betalen voor het geval bepaalde inkomsten, om wat voor reden dan ook, wegvallen of later worden uitgekeerd. Gezien

de omvang van de begroting is het wenselijk deze reserve te vergroten.

De continuïteitsreserve mag volgens de FIN (Vereniging Fondsen in Nederland) maximaal 1,5 maal de jaarlijkse kosten zijn. Deze factor is voor House of Hope nu slechts 0,11. Hiermee blijven wij ruimschoots onder deze norm (15x keer lager). De richtlijn van het FIN is ook opgenomen binnen de Richtlijn Financieel beheer van Goede Doelen Nederland, waarmee het een gangbare rekenregel is voor de non-profitsector.

De huisvestingsreserve is aangelegd voor de verbouwing (2023) van onze nieuwe huisvesting in de Beverwaard. Daarnaast zijn er verkennende gesprekken over mogelijk een extra locatie in de wijk Lombardijen.



Van wantrouwen naar vertrouwen

Meneer Prins ontmoeten we in het inloopspreekuur van House of Hope. In zijn verhaal lijkt het aanvankelijk om één probleem te gaan, maar daarna blijken er meerdere problemen te spelen.

Een nieuwe start

Meneer Prins is van oorsprong Antilliaans, maar woont al zo'n 30 jaar in Nederland. Hij is hier naartoe gekomen om een beter leven te kunnen opbouwen. Meneer Prins zit in de schulden en wil op één of andere manier hier vanaf komen. "Ik ben daarom begonnen als vrachtwagenchauffeur. Maar door een te laag loon, ben ik hier al snel mee gestopt". Hij zoekt uiteindelijk hulp bij een organisatie om hem te helpen met zijn schulden. "Daar krijg ik telkens weer een andere hulpverlener toegewezen, waar ik dan opnieuw mijn verhaal aan moet vertellen. De hulp was daar niet echt persoonlijk". Dan vertelt iemand meneer Prins over House of Hope en hoe hij daar goed werd geholpen. Hij besluit met zijn vraag daarnaartoe te gaan. Zijn casus wordt opgepakt door stagiaire Rianne. In eerste instantie komt meneer Prins met de vraag of er een mail gestuurd kan worden naar de Antillen over zijn pensioen. Zijn pensioen krijgt hij namelijk gedeeltelijk vanuit Curaçao en gedeeltelijk vanuit

Nederland. "Ik kom er daardoor achter dat meneer veel te weinig pensioen krijgt. Het is best bijzonder dat hij met zo weinig inkomen heeft kunnen rondkomen", vertelt Rianne.

Meerdere problemen

Na verder uit te vragen over meneer Prins zijn situatie, blijkt dat er nog meer problemen spelen. Zo is zijn huis in slechte staat en bijna niet leefbaar te noemen. Door het klusteam van House of Hope wordt zijn huis weer helemaal opgeknapt. Ook komt Rianne erachter dat hij een slecht en ongezond gebit heeft, maar geen geld heeft om voor een behandeling naar de tandarts te gaan. Dus wordt er met een fonds een tandarts voor meneer geregeld. Meneer Prins had eerst wantrouwen naar de hulpverlening in Nederland, "maar hier bij House of Hope heb ik weer meer vertrouwen kunnen opbouwen". En het meest trots is hij op zijn mooie huis, het voelt echt weer als een "thuis".



Hoofdstuk 5

Toekomst

In onze omgeving zien we dat mensen toenemende zorgen over stijgende kosten hebben, en zien we eenzaamheid eerder toe- dan afnemen. We blijven ons met hart en ziel inzetten voor onze wijkbewoners. In dit hoofdstuk lees je welke plannen we hebben voor 2023.

5.1 Meerjarenplan 2023 - 2026

In 2022 hebben we het meerjarenplan 'Een warm onthaal voor iedereen' afgerond en gepubliceerd. Belangrijkste doelen daarin zijn: uitbreiden van de intensieve inzet op gezinnen met kinderen in armoede, investeren in community-building waarbij we gaan onderzoeken of het principe van zogenaamde buurtcirkels ingezet kan worden, extra ruimte maken voor langdurige zorg en oriëntatie op een nieuwe locatie in Lombardijen.

Om deze doelen te kunnen realiseren, gaan we de organisatie op een aantal vlakken versterken: warm en visionair leiderschap, het intensiveren en verdiepen van de interne en externe communicatie, het versterken van het team en het werken aan een stabiel financieel plaatje. Verder zal met de gemeente Rotterdam de maatschappelijke meerwaarde van House of Hope verder worden onderzocht. De gemeente zal hiervoor een onderzoeksbureau benaderen, om hierin vervolgens samen op te trekken.

5.2 Locatie Tarwewijk

We gaan de samenwerking met welzijnsaanbieder WMO Radar intensiveren. Dit uit zich onder andere in het meewerken aan een onderzoek hoe de kwetsbare Rotterdammer het beste benaderd kan worden en een onderzoek rondom de methodiek 'impact gedreven werken'. Ook de samenwerking met de International Christian Fellowship willen we versterken, om de betrokkenheid van de kerk op de wijk te vergroten.

We gaan onderzoeken of het mogelijk is om het team uit te breiden in verband met het forse aandeel van de WMO-arrangementen.

5.3 Locatie Katendrecht

De samenwerking met welzijnsaanbieder SOL gaan we intensiveren. De eerdere contacten die er waren met de kerk in de wijk, Maranathakerk / Licht op Zuid, gaan we weer oppakken, en samenwerken op de pijler 'Verdieping'.

We gaan intensief aandacht geven aan het project 'Gezin Centraal', zodat gezinnen meer aandacht en begeleiding krijgen. Dat doen we onder andere door het opzetten van een groepsactiviteit voor deze doelgroep.

5.4 Locatie Beverwaard

Op onze nieuwe locatie aan de Eckartstraat, die in januari 2023 is geopend, zullen we de functie van de laagdrempelige huiskamer-inloop verder uitbouwen. Ook is er ruimte voor nieuw groepsaanbod, onder andere voor gezinnen. Verder werken we vanaf eind 2022 samen met basisschool De Parel rondom het dagelijks aanbieden van een ouder-en-kindontbijt. Deze samenwerking wordt in 2023 voortgezet en zo nodig verbreed.

Vanuit deze locatie willen we de samenwerking met welzijnsaanbieder SOL intensiveren. Datzelfde geldt voor de samenwerking met 'Meer dan Beverwaard'. Met hen willen we de pijler 'Verdiepen' verder uitbouwen.

5.5 Uitbreiden achterban

Tot op heden hebben we een redelijk beperkte achterban die ons steunt. In 2023 gaan we hier intensiever op inzetten, in samenwerking met een communicatiebureau. Zo gaan we werken aan meerdere campagnes en een open dag om mensen te laten kennismaken met ons werk. Door het vergroten van de achterban hopen we op meer steun in financiën, tijd (vrijwilligerswerk) en gebed.

Bijlage 1: Activiteitenoverzichten per locatie

Samenvatting 2022 - bereik House of Hope overall

Onderwerp	Resultaat / bereik	Toelichting
Overall beeld		
	Betreft het totaal van de 3 locaties, incl. de locatieoverstijgende inzet van bestuur, management en bedrijfsvoering	
Team	17 betaalde krachten (12,80 fte) 274 vrijwilligers / stagiares	inzet van 65.990 vrijwilligersuren (39,75 fte)
Activiteiten	13 x activiteiten gericht op Vinden 38 x activiteiten gericht op Verbinden 38 x activiteiten gericht op Versterken 21 x activiteiten gericht op Vieren 8 x activiteiten gericht op Verdiepen	totaal aanbod: 93 x activiteiten doorlopend 25 x activiteiten incidenteel
Bereik in de wijk	16.255 drempeloverschijdingen inloop 21.315 hulpverleningscontacten 15.810 sociale- en groepscontacten 2.220 outreachende contacten	totaal 55.600 contactmomenten
	3.245 unieke deelnemers 76 verschillende culturele achtergronden	betreft een inschatting omdat niet elk contactmoment op naam wordt geregistreerd
Vinden (vindplaats voor onzichtbaren)		
Huiskamerinloop	16.255 drempeloverschijdingen inloop	1.480 bezoekenmomenten per maand (o.b.v. 11 maanden open)
Outreachende straatactiviteiten	4 x 1 daagse straatacties en 2 x 5-daagse straatacties	2.055 straat- en deurcontacten
Vergroten zichtbaarheid bij netwerkpartners	netwerkoeverleg met diverse netwerkorganisaties	er is afstemmend overleg geweest met meer dan 85 verschillende organisaties
Verbinden (sociaal netwerk versterken)		
Huisbezoek sociaal (gericht op eenzaamheid)	1.260 sociale huisbezoeken om eenzaamheid tegen te gaan	bezoek aan 98 huishoudens gericht tegen eenzaamheid en versterking van het netwerk
Ontmoetingsgroepen rondom eten en gezelligheid (gemengd)	429 groepsontmoetingen voor wijkbewoners i.c.m. eten / gezelligheid en 940 bezorgmaaltijden verzorgd	5.587 deelnamemomenten rondom ontmoetingen en eten en 940 bezorgmaaltijden
Ontmoetingsgroepen voor vrouwen	194 groepsontmoetingen voor vrouwen	1.735 deelnamemomenten
Ontmoetingsgroepen gemengd	78 groepsontmoetingen in gemengde groepen	1.078 deelnamemomenten
Ontmoetingsgroepen voor mannen	15 groepsontmoetingen voor mannen	210 deelnamemomenten
Groepsactiviteiten voor kinderen	108 x speelcafé en kinderclub voor kinderen van 4 - 12 jaar	1.620 deelnamemomenten
	62 x talenthuis voor kinderen van 4 - 12 jaar	1.241 deelnamemomenten
Huisbezoeken bij kinderen	bezoeken van gezinnen met kinderen van speelcafé en gezinnenspreekuur	125 verjaardagsbezoeken voor kinderen en 40 huisbezoeken als we kinderen op een activiteit misten
Groepsactiviteiten voor gezinnen	8 x maaltijd met empowerment activiteit voor gezinnen / Family Together	120 deelnamemomenten
Wijkevents	8 verschillende wijk-events voor volwassenen en kinderen	1.035 deelnamemomenten
Versterken (steun geven op maat)		
Maatschappelijk (inloop) spreekuur (alle doelgroepen)	1.015 hulpverleningstrajecten 125 cliënten zonder intake direct doorverwezen naar juiste instantie	3.599 hulpvragen 5.182 hulpverleningscontacten 12 WMO-arrangementen 1e zorgloket bij 69% van de nieuwe cliënten
Ondersteuning van gezinnen	141 hulpverleningstrajecten via het gezinnenspreekuur	465 hulpverleningscontacten
	project Gezin Centraal - focusgezinnen 34 gezinnen met een intensieve begeleiding van ouder(s) en kind(eren), gericht op doorbreken van armoede	brede aanpak voor ouder(s) en kinderen kijkend naar het gehele gezinssysteem uniek bereik: 120 ouders en kinderen
Noodhulp / crisis hulp	€ 236.281 aan noodhulp voor leefgeld, ID, reiskosten, medische kosten, inrichting, huisraad, voorkomen ontruiming, nutsafsluiting, beslaglegging, schoolkosten, leges etc.	846 fondsaanvragen hulp aan 379 huishoudens, o.a. 790 keer leefgeld uitgekeerd aan 214 huishoudens / personen
	3.932 voedsel-/noodpakketten 11.070 broden / sla / eieren / drinken	hulp aan ca. 640 huishoudens

Bijlage 1: Activiteitenoverzichten per locatie

Samenvatting 2022 - bereik House of Hope overall

Onderwerp	Resultaat / bereik	Toelichting
	Overige noodhulp 158 x voedselpakketten via eigen noodstelling 349 x boodschappenbonnen 250 x Suzan Bijl tassen 420 x speelgoedbonnen / feestboxen	hulp aan unieke 757 huishoudens en 420 unieke kinderen
Huisbezoek maatschappelijk (gericht op hulp aan huis)	985 maatschappelijke huisbezoeken	hulp aan 177 huishoudens gericht op hulpverlening thuis
Klussenhulp	276 praktische klussen bij mensen thuis	hulp aan 165 huishoudens
	230 x praktische ondersteuning zoals boodschappen, vervoer naar ziekenhuis etc.	hulp aan 62 unieke personen
Gespreksgroepen i.c.m. empowerment	133 x empowerment voor vrouwen	1.502 deelnamemomenten
	22 x empowerment via taalles (gemengd)	105 deelnamemomenten
	6 x empowerment voor mannen	84 deelnamemomenten
Huiswerkbegeleiding	36 x huiswerkbegeleiding aan kinderen t/m 14 jaar	200 deelnamemomenten
Ouder- en kindontbijt i.s.m. een basisschool	40 x ontbijt voor ouders en kinderen die het financieel krap hebben	1.000 deelnamemomenten / ontbijtjes
PC-project @home	3.025 gebruiksmomenten totaal	gemiddeld 275 gebruiksmomenten per maand
Vieren (meedoen, leren en samen groeien)		
Totaal vrijwilligers / stagiaires	274 personen	dagelijkse begeleiding, aansturing en coördinatie
	waarvan 23 stagiaires	
	waarvan 204 uit de wijk	
	waarvan 160 wekelijks betrokken	
	waarvan 63 via Prestatie010	
Leer-werk gemeenschap voor vrijwilligers	5 x training gegeven aan vrijwilligers	gericht op kennisvergroting t.b.v. uitoefenen van vrijwilligerswerk
	12 teams met periodieke groepscoaching en 1 persoonlijk gesprek per jaar met kernvrijwilligers	totaal 60 keer groepscoaching gericht op vergroten vaardigheden, persoonlijke ontwikkeling en teambuilding
Kennis delen met scholen i.k.v. bewustwording	delen van informatie via gastlessen, meeloopdagen, acties en snuffelstages	101 leerlingen van diverse scholen: VO, MBO, HBO
Arbeidstoeleiding / brug naar betaald werk of opleiding	39 bemiddelingstrajecten 15 trajecten uiteindelijk niet stabiel genoeg	31 trajecten hebben in aanvang geleid tot betaald werk en/of opleiding
Het gezamenlijk vieren van verjaardagen en jubilea	35 x een viermoment georganiseerd zowel op locatie als bij mensen thuis. Groepsgrootte variërend van 3 tot 40 personen per keer	438 deelnamemomenten
	1 x uitje met vrijwilligers	100 deelnemers
Vakantieweek voor gezinnen / alleenstaanden	2 x een vakantiemidweek met een groep ouders met kinderen	100 unieke wijkbewoners (ouders met kinderen) hebben deelgenomen
Verdiepen (ingaan op levensvragen / House of Life)		
Pastorale hulp	36 pastorale hulpverleningstrajecten	253 gesprekken
	niet geplande pastorale gesprekken	431 gesprekken
Onderwijs en groepsgesprek	161 groepsontmoetingen voor wijkbewoners, deels i.c.m. een maaltijd	1.527 deelnamemomenten
Herstelweek	1 x midweek weg voor rouwverwerking (groepsgesprekken)	6 deelnemers en 4 begeleiders gaan meerdere dagen weg

Bijlage 1: Activiteitenoverzichten per locatie

2022

Locatie Tarwewijk - overzicht resultaten en bereik

Onderwerp	Resultaat / bereik	Toelichting
Overall beeld		
Team	7 betaalde krachten 137 vrijwilligers / stagiaires	inzet van 37.590 vrijwilligersuren
Activiteiten	7 x activiteiten gericht op Vinden 13 x activiteiten gericht op Verbinden 14 x activiteiten gericht op Versterken 7 x activiteiten gericht op Vieren 6 x activiteiten gericht op Verdiepen	totaal aanbod: 41 x activiteiten doorlopend 7 x activiteiten incidenteel
Bereik in de wijk	9.200 drempeloverschijdingen inloop 12.440 hulpverleningscontacten 7.010 sociale- en groepscontacten 830 outreachende contacten ca. 1.375 unieke deelnemers 60 verschillende culturele achtergronden	totaal 29.480 contactmomenten betreft een inschatting omdat niet elk contactmoment op naam wordt geregistreerd
Vinden (vindplaats voor onzichtbaren)		
Huiskamerinloop	46 weken open, 5 dagen per week	200 bezoekmomenten per week
Outreachinge straatactiviteiten	2 straatacties en diverse aanbelacties	zichtbaarheidsacties rond pasen en kerst
Vergroten zichtbaarheid bij netwerkpartners	netwerkoeverleg met diverse netwerkorganisaties	er zijn 75 overlegmomenten geweest met 35 organisaties
Verbinden (sociaal netwerk versterken)		
Huisbezoek sociaal (gericht op eenzaamheid)	1.071 sociale huisbezoeken om eenzaamheid tegen te gaan	bezoek aan 40 huishoudens gericht tegen eenzaamheid en versterking van het netwerk
Ontmoetingsgroep rondom eten en gezelligheid (gemengd)	80 x wijkklunch / buurtchap als laagdrempelige ontmoetingsactiviteit	gemiddeld 13 personen 49 unieke wijkbewoners
	12 x wijkmaaltijd als laagdrempelige ontmoetingsactiviteit	gemiddeld 16 personen 25 unieke wijkbewoners
	5 x wijkmaaltijd met wijkbewoners rond kerst / pasen / oud&nieuw	gemiddeld 21 personen 90 unieke wijkbewoners
	165 x bezoekwerk i.c.m. maaltijd aan huis	gemiddeld 3 personen per keer 38 unieke wijkbewoners
Groepsactiviteiten voor volwassenen	94 x bezorgmaaltijden voor een groep bereiden en rondbrengen	gemiddeld 10 personen per keer 24 unieke wijkbewoners
	22 x vrouwenochtenden, gericht op ontmoeting en crea	gemiddeld 16 personen 34 unieke vrouwen
	29 x vrouwenochtenden (antilliaanse groep)	gemiddeld 7 personen 18 unieke vrouwen
Groepsactiviteiten voor kinderen	15 x mannenavonden, gericht op ontmoeting	gemiddeld 14 personen 20 unieke mannen
	84 x speelcafé 4 - 12 jaar	gemiddeld 17 deelnemers 77 unieke kinderen
Huisbezoeken bij kinderen	24 x kinderclub 4 - 12 jaar	gemiddeld 8 deelnemers
	18 x bezoekje bij kinderen thuis	37 unieke kinderen
Huisbezoeken bij kinderen	bezoeken van gezinnen met kinderen van speelcafé en gezinnenspreekuur	125 verjaardagsbezoeken voor kinderen en 40 huisbezoeken als we kinderen misten op het speelcafé
Groepsactiviteiten voor gezinnen	8 x maaltijd met empowerment activiteit voor gezinnen / Family Together	gemiddeld 15 deelnemers / moeders, vaders en 7 kinderen
Wijkevents	buurt-bbq in de wijk met divers eten, live muziek en kinderactiviteiten	inzet van 30 vrijwilligers en 10 kinderen 250 deelnemers
Versterken (steun geven op maat)		
Maatschappelijk (inloop) spreekuur (alle doelgroepen)	294 bestaande hulpverleningstrajecten 130 nieuwe hulpverleningstrajecten 65 cliënten direct doorverwezen naar juiste instantie (zonder intake)	1.701 hulpvragen 2.550 hulpverleningscontacten 11 WMO-arrangementen 1e zorgloket bij 72% van de nieuwe cliënten
Ondersteuning van gezinnen	gezinnenspreekuur 44 hulpverleningstrajecten; ontvangen veelal ook al maatschappelijke hulp	127 hulpvragen 125 hulpverleningscontacten

Bijlage 1: Activiteitenoverzichten per locatie

Locatie Tarwewijk - overzicht resultaten en bereik

Onderwerp	Resultaat / bereik	Toelichting
	project Gezin Centraal - focusgezinnen 18 gezinnen met een intensieve begeleiding van ouder(s) en kind(eren), gericht op doorbreken van armoede	brede aanpak voor ouder(s) en kinderen kijkend naar het gehele gezinssysteem uniek bereik: 44 ouders en kinderen
Noodhulp / crisishulp	451 fondsaanvragen voor leefgeld, ID, reiskosten, medische kosten, inrichting, huisraad, voorkomen ontruiming, nutsafsluiting, beslaglegging, schoolkosten, leges etc.	hulp aan 191 huishoudens, o.a. 510 keer leefgeld uitgekeerd aan 123 huishoudens / personen
	3.432 voedsel-/noodpakketten 10.920 broden / sla / eieren / drinken	hulp aan ca. 550 huishoudens
	Overige noodhulp 120 x voedselpakketten via eigen noodstelling 240 x boodschappenbonnen 195 x speelgoedbonnen	hulp aan 540 unieke volwassenen en kinderen
Huisbezoek maatschappelijk (gericht op hulp aan huis)	736 maatschappelijke huisbezoeken	hulp aan 64 huishoudens gericht op hulpverlening thuis
Klussenhulp	219 praktische klussen bij mensen thuis	hulp aan 123 huishoudens
	106 x praktische ondersteuning zoals boodschappen, vervoer naar ziekenhuis etc.	hulp aan 20 unieke personen
Groepsgesprek i.c.m. empowerment	16 x vrouwenochtenden	gemiddeld 16 personen 34 unieke vrouwen
	29 x samen-mamagroep o.a. opvoedingsthema's	gemiddeld 11 personen 15 unieke mama's
	6 x mannengroep	gemiddeld 14 personen 20 unieke mannen
Huiswerkbegeleiding	28 x huiswerkbegeleiding aan kinderen t/m 14 jaar	gemiddeld 6 personen 14 unieke kinderen
PC-project @home	46 weken open, 5 dagen per week beschikbaar	gemiddeld 20 gebruiksmomenten per week
Vieren (meedoen, leren en samen groeien)		
Totaal vrijwilligers / stagiaires	137 personen	dagelijkse begeleiding, aansturing en coördinatie
	waarvan 9 stagiaires	
	waarvan 97 uit de wijk	
	waarvan 76 wekelijks betrokken	
	waarvan 30 via Prestatie010	
Leer-werk gemeenschap voor vrijwilligers	3 x training gegeven aan vrijwilligers	gemiddeld 7 deelnemers gericht op kennisvergroting t.b.v. uitoefenen van vrijwilligerswerk
	6 teams met periodieke groepscoaching en 1 persoonlijk gesprek per jaar met kernvrijwilligers	totaal 47 keer gericht op vergroten vaardigheden, persoonlijke ontwikkeling en teambuilding
Kennis delen met scholen i.k.v. bewustwording	diverse meeloop / snuffelstages	10 leerlingen van VO en MBO
Arbeidstoeleiding / brug naar betaald werk of opleiding	32 trajecten / 26 unieke personen 14 trajecten niet gelukt	26 trajecten hebben in aanvang geleid tot betaald werk en/of opleiding
Het gezamenlijk vieren van verjaardagen en jubilea	3 x gezamenlijk verjaardagen gevierd	gemiddeld 40 deelnemers per keer
	1 x uitje met vrijwilligers	50 deelnemers
	17 viermomenten bij mensen thuis (ouderen en vrijwilligers)	gemiddeld 4 deelnemers per keer
Vakantieweek voor gezinnen / alleenstaanden	1 x een vakantiemidweek in de herfstvakantie in Brabant	50 unieke wijkbewoners (ouders met kinderen) zijn meegegaan
Verdiepen (ingaan op levensvragen / House of Life)		
Pastorale hulp	33 pastorale hulpverleningstrajecten niet geplande pastorale gesprekken	241 gesprekken ca. 145 gesprekken
Onderwijs en groepsgesprek	30 x bijbelontdekking mannen 41 x bijbelontdekking vrouwen 40 x bijbellesuur	gemiddeld 7 mannen en 7 vrouwen per keer 28 unieke deelnemers
	50 x groepsgesprek op zondag (de helft i.c.m. een maaltijd)	gemiddeld 15 deelnemers per keer
Herstelweek	1 x midweek weg voor rouwverwerking (groepsgesprekken)	gemiddeld 6 vrouwen 8 unieke vrouwen en 4 begeleiders

Bijlage 1: Activiteitenoverzichten per locatie

2022

Locatie Katendrecht - overzicht resultaten en bereik

Onderwerp	Resultaat / bereik	Toelichting
Overall beeld		
Team	5 betaalde krachten 60 vrijwilligers / stagiaires	inzet van 13.390 vrijwilligersuren
Activiteiten	3 x activiteiten gericht op Vinden 9 x activiteiten gericht op Verbinden 11 x activiteiten gericht op Versterken 7 x activiteiten gericht op Vieren 1 x activiteiten gericht op Verdiepen	totaal aanbod: 23 x activiteiten doorlopend 7 x activiteiten incidenteel
Bereik in de wijk	3.375 drempeloverschijdingen inloop 3.565 hulpverleningscontacten 3.440 sociale- en groepscontacten 290 outreachende contacten ca. 900 unieke deelnemers 49 verschillende culturele achtergronden	totaal 10.670 contactmomenten betreft een inschatting omdat niet elk contactmoment op naam wordt geregistreerd
Vinden (vindplaats voor onzichtbaren)		
Huiskamerinloop	45 weken open, 5 dagen per week	75 bezoekmomenten per week
Outreachende straatactiviteiten	2 straat- en aanbelacties met o.a. een actie met een foodtruck in de wijk	zichtbaarheidsacties rond pasen en kerst
Vergroten zichtbaarheid bij netwerkpartners	netwerkoeverleg met diverse netwerkorganisaties	er zijn 40 overlegmomenten geweest met 27 organisaties
Verbinden (sociaal netwerk versterken)		
Huisbezoek sociaal (gericht op eenzaamheid)	145 sociale huisbezoeken om eenzaamheid tegen te gaan	bezoek aan 23 huishoudens gericht tegen eenzaamheid en versterking van het netwerk
Ontmoetingsgroep rondom eten en gezelligheid (gemengd)	45 x wijkvluch / wijkmaaltijd als laagdrempelige ontmoetingsactiviteit 3 x wijkmaaltijd met wijkbewoners rond kerst / pasen / oud&nieuw	gemiddeld 30 personen 60 unieke wijkbewoners gemiddeld 45 personen 100 unieke wijkbewoners
Groepsactiviteiten voor volwassenen	41 x vrouwenochtenden, gericht op ontmoeting en crea 20 x naaigroep 42 x vrouwenochtenden (Somalische groep) 42 x ontmoetingsgroep ochtend, (Chinese groep)	gemiddeld 8 personen 30 unieke vrouwen gemiddeld 7 personen 24 unieke vrouwen gemiddeld 5 personen 17 unieke vrouwen gemiddeld 19 personen 45 unieke personen
Wijkevents	1 x een ouderendag buurt-bbq in de wijk met divers eten en kerstpakkettenactie	totaal 50 deelnemers 50 unieke deelnemers inzet van 10 vrijwilligers 45 deelnemers
Versterken (steun geven op maat)		
Maatschappelijk (inloop) spreekuur (alle doelgroepen)	194 bestaande hulpverleningstrajecten 138 nieuwe hulpverleningstrajecten 30 cliënten direct doorverwezen naar juiste instantie (zonder intake)	1.066 hulpvragen 1.721 hulpverleningscontacten 1 WMO-arrangement 1e zorgloket bij 73% van de nieuwe cliënten
Ondersteuning van gezinnen	gezinnenspreekuur 56 hulpverleningstrajecten; ontvangen veelal ook al maatschappelijke hulp	214 hulpverleningscontacten
	project Gezin Centraal - focusgezinnen 3 gezinnen met een intensieve begeleiding van ouder(s) en kind(eren), gericht op doorbreken van armoede	brede aanpak voor ouder(s) en kinderen kijkend naar het gehele gezinssysteem uniek bereik: 15 ouders en kinderen
Noodhulp / crisis hulp	316 fondsaanvragen voor leefgeld, ID, reiskosten, medische kosten, inrichting, huisraad, voorkomen ontruiming, nutsafsluiting, beslaglegging, schoolkosten, leges etc. 300 voedsel-/noodpakketten 150 broden	hulp aan 139 huishoudens, o.a. 253 keer leefgeld uitgekeerd aan 74 huishoudens / personen hulp aan ca. 50 huishoudens

Bijlage 1: Activiteitenoverzichten per locatie

Locatie Katendrecht - overzicht resultaten en bereik

Onderwerp	Resultaat / bereik	Toelichting
	Overige noodhulp 38 x voedselpakketten via eigen noodstelling 56 x boodschappenbonnen 151 x speelgoedbonnen	hulp aan 94 huishoudens en 151 unieke kinderen
Huisbezoek maatschappelijk (gericht op hulp aan huis)	100 maatschappelijke huisbezoeken	hulp aan 62 huishoudens gericht op hulpverlening thuis
Klussenhulp	31 praktische klussen bij mensen thuis	hulp aan 24 huishoudens
	20 x praktische ondersteuning zoals boodschappen, vervoer naar ziekenhuis etc.	hulp aan 15 unieke personen
Groepsgesprek i.c.m. empowerment	45 x vrouwenochtenden	gemiddeld 13 personen 30 unieke vrouwen
	22 x taallessen	gemiddeld 5 personen 10 unieke personen
PC-project @home	46 weken open, 5 dagen per week beschikbaar	gemiddeld 5 gebruiksmomenten per week
Vieren (meedoen, leren en samen groeien)		
Totaal vrijwilligers / stagiaires	60 personen	dagelijkse begeleiding, aansturing en coördinatie
	waarvan 7 stagiaires	
	waarvan 42 uit de wijk	
	waarvan 50 wekelijks betrokken	
	waarvan 16 via Prestatie010	
Leer-werk gemeenschap voor vrijwilligers	1 x training gegeven aan vrijwilligers	gemiddeld 7 deelnemers gericht op kennisvergroting t.b.v. uitvoeren van vrijwilligerswerk
	3 teams met periodieke groepscoaching en 1 persoonlijk gesprek per jaar met kernvrijwilligers	totaal 7 keer gericht op vergroten vaardigheden, persoonlijke ontwikkeling en teambuilding
Kennis delen met scholen i.k.v. bewustwording	delen van informatie met scholen via acties, gastlessen en meeloopdagen	35 leerlingen van VO en studenten HBO
Arbeidstoeleiding / brug naar betaald werk of opleiding	4 trajecten / 4 unieke personen 1 traject niet gelukt	3 trajecten hebben in aanvang geleid tot betaald werk en/of opleiding
Het gezamenlijk vieren van verjaardagen, jubilea etc.	3 x gezamenlijk verjaardagen gevierd	gemiddeld 35 deelnemers per keer
	1 x uitje met vrijwilligers	30 deelnemers
	1 x verrassingsactie op de dag van de vrijwilliger	25 vrijwilligers verrast
	1 x viermoment voor vrijwilligers met introductie	20 deelnemers
Verdiepen (ingaan op levensvragen / House of Life)		
Pastorale hulp	3 pastorale hulpverleningstrajecten	12 gesprekken
	niet geplande pastorale gesprekken	ca. 15 gesprekken

Bijlage 1: Activiteitenoverzichten per locatie

2022

Locatie Beverwaard - overzicht resultaten en bereik

Onderwerp	Resultaat / bereik	Toelichting
Overall beeld	Overall beeld	Overall beeld
Team	4 betaalde krachten 77 vrijwilligers / stagiaires	inzet van 13.760 vrijwilligersuren
Activiteiten	3 x activiteiten gericht op Vinden 16 x activiteiten gericht op Verbinden 13 x activiteiten gericht op Versterken 7 x activiteiten gericht op Vieren 1 x activiteiten gericht op Verdiepen	totaal aanbod: 29 x activiteiten doorlopend 11 x activiteiten incidenteel
Bereik in de wijk	3.680 drempeloverschijdingen inloop 5.310 hulpverleningscontacten 5.360 sociale- en groepscontacten 1.100 outreachende contacten	totaal 15.450 contactmomenten
	ca. 1.060 unieke deelnemers 35 verschillende culturele achtergronden	betreft een inschatting omdat niet elk contactmoment op naam wordt geregistreerd
Vinden (vindplaats voor onzichtbaren)		
Huiskamerinloop	46 weken open, 5 dagen per week	80 bezoekmomenten per week
Outreachinge straatactiviteiten	2 x 5-daagse straatacties tijdens de Week van Hoop, i.c.m. de rondrijdende foodtruck i.c.m. sokkenactie i.v.m. verhuizing	zichtbaarheidsacties in de zomer en rond kerst
Vergroten zichtbaarheid bij netwerkpartners	netwerkoeverleg met diverse netwerkorganisaties	er zijn 45 overlegmomenten geweest met 25 organisaties
Verbinden (sociaal netwerk versterken)		
Huisbezoek sociaal (gericht op eenzaamheid)	44 sociale huisbezoeken om eenzaamheid tegen te gaan	bezoek aan 35 huishoudens gericht tegen eenzaamheid en versterking van het netwerk
Ontmoetingsgroep rondom eten en gezelligheid (gemengd)	38 x wijkmaaltijd / wereldkeuken als laagdrempelige ontmoetingsactiviteit i.c.m. Eritrese wijkbewoners	gemiddeld 20 personen 75 unieke wijkbewoners
	40 x wijkmaaltijd als laagdrempelige ontmoetingsactiviteit	gemiddeld 14 personen 18 unieke wijkbewoners
	40 x ontmoeting op het voedseluitdeelpunt met koffie, thee, hapjes	gemiddeld 20 personen 150 unieke wijkbewoners
	1 x buitenbrunch op straat rond pasen	150 deelnemers 150 unieke wijkbewoners
Groepsactiviteiten voor volwassenen	19 x vrouwenochtenden, gericht op ontmoeting en crea 21 x naaigroep	gemiddeld 15 personen 55 unieke vrouwen gemiddeld 14 personen 34 unieke vrouwen
Groepsactiviteiten voor kinderen	33 x talenthuis, kinderen 4 - 9 jaar 29 x talenthuis, kinderen 9 - 12 jaar	gemiddeld 13 deelnemers 52 unieke kinderen gemiddeld 28 deelnemers 46 unieke kinderen
Kapper	35 x is een kapper beschikbaar om mensen met een kleine protomonnee te knippen	gemiddeld 6 deelnemers / week 90 unieke wijkbewoners
Wijkevents	6 x wijkevent zoals: feest 12,5 jarig bestaan HoH-BW, nationale vrouwendag, zomer bbq, tassenactie in wijk, donutdag, paasactie	inzet van 32 vrijwilligers en 12 kinderen 740 deelnemers
Versterken (steun geven op maat)		
Maatschappelijk (inloop) spreekuur (alle doelgroepen)	158 bestaande hulpverleningstrajecten 101 nieuwe hulpverleningstrajecten 30 cliënten direct doorverwezen naar juiste instantie (zonder intake)	832 hulpvragen 908 hulpverleningscontacten 1e zorgloket bij 60% van de nieuwe cliënten
Ondersteuning van gezinnen	gezinnenspreekuur 41 hulpverleningstrajecten; ontvangen veelal ook al maatschappelijke hulp	126 hulpverleningscontacten

Bijlage 1: Activiteitenoverzichten per locatie

Locatie Beverwaard - overzicht resultaten en bereik

Onderwerp	Resultaat / bereik	Toelichting
	project Gezin Centraal - focusgezinnen 13 gezinnen met een intensieve begeleiding van ouder(s) en kind(eren), gericht op doorbreken van armoede	brede aanpak voor ouder(s) en kinderen kijkend naar het gehele gezinssysteem uniek bereik: 15 ouders en 46 kinderen
Noodhulp / crisishulp	79 fondsaanvragen voor leefgeld, ID, reiskosten, medische kosten, inrichting, huisraad, voorkomen ontruiming, nutsafsluiting, beslaglegging, schoolkosten, leges etc.	hulp aan 49 huishoudens, o.a. 27 keer leefgeld uitgekeerd aan 17 huishoudens / personen
	200 voedsel-/noodpakketten	hulp aan ca. 40 huishoudens
	Overige noodhulp 150 x Suzan Bijl Tassen 43 x boodschappenbonnen 74 x feestboxen / speelgoedbonnen	hulp aan 267 unieke volwassenen en kinderen
Huisbezoek maatschappelijk (gericht op hulp aan huis)	149 maatschappelijke huisbezoeken	hulp aan 51 huishoudens gericht op hulpverlening thuis
Klussenhulp	26 praktische klussen bij mensen thuis	hulp aan 18 huishoudens
	84 x praktische ondersteuning zoals boodschappen, vervoer naar ziekenhuis etc.	hulp aan 12 unieke personen
Groepsgesprek i.c.m. empowerment	12 x vrouwenochtenden	gemiddeld 13 personen 55 unieke vrouwen
	31 x samen-mamagroep o.a. opvoedingsthema's	gemiddeld 6 personen 25 unieke mama's
Huiswerkbegeleiding	8 x huiswerkbegeleiding aan kinderen t/m 14 jaar	gemiddeld 4 personen 12 unieke kinderen
Ouder- en kindontbijt i.s.m. een basisschool	40 x ontbijt voor ouders en kinderen die het financieel krap hebben	gemiddeld 25 kinderen, inclusief meekomende ouders per keer 48 unieke kinderen
PC-project @home	46 weken open, 5 dagen per week beschikbaar	gemiddeld 40 gebruiksmomenten per week
Vieren (meedoen, leren en samen groeien)		
Totaal vrijwilligers / stagiaires	77 personen	dagelijkse begeleiding, aansturing en coördinatie
	waarvan 7 stagiaires	
	waarvan 65 uit de wijk	
	waarvan 34 wekelijks betrokken	
	waarvan 17 via Prestatie010	
Leer-werk gemeenschap voor vrijwilligers	1 x training gegeven aan vrijwilligers	gemiddeld 7 deelnemers gericht op kennisvergroting t.b.v. uitoefenen van vrijwilligerswerk
	3 teams met periodieke groepscoaching en 1 persoonlijk gesprek per jaar met kernvrijwilligers	totaal 6 keer gericht op vergroten vaardigheden, persoonlijke ontwikkeling en teambuilding
Kennis delen met scholen i.k.v. bewustwording	delen van informatie met scholen via acties, gastlessen en meeloopdagen	56 leerlingen van een VO hebben voorlichting gehad en meegedaan met een actie
Arbeidstoeleiding / brug naar betaald werk of opleiding	3 trajecten/3 unieke personen	3 trajecten hebben in aanvang geleid tot betaald werk en/of opleiding
Het gezamenlijk vieren van verjaardagen en jubilea	10 x gezamenlijk verjaardagen gevierd	gemiddeld 10 deelnemers per keer
	1 x uitje met vrijwilligers	25 deelnemers
Vakantieweek voor gezinnen / alleenstaanden	1 x een vakantiemidweek in de zomervakantie in de Achterhoek	50 unieke wijkbewoners (ouders met kinderen) zijn meegegaan
Verdiepen (ingaan op levensvragen / House of Life)		
Pastorale hulp	pastorale hulpverleningsgesprekken	271 gesprekken 68 unieke deelnemers

