



House
of Hope



Jaarverslag 2025

Colofon

House of Hope

Bas Jungeriusstraat 254B

3081 VS Rotterdam

010 – 215 06 63

info@houseofhope.nl

www.houseofhope.nl

IBAN NL52 RABO 0136 2383 35



www.facebook.com/houseofhope.rdam



www.linkedin.com/company/stichting-house-of-hope



www.instagram.com/houseofhope.rdam

Inhoudsopgave

Voorwoord	4	2.7 Verdiepen	26
1 House of Hope is present	5	2.7.1 Pastorale gesprekken	26
1.1 Wie we zijn	5	2.7.2 Pastorale ontmoetingsbijeenkomsten	26
1.2 Visie, missie en kernwaarden	6	2.8 Maatschappelijke impact	27
1.3 Doelgroep	7	2.8.1 Vrijwillige inzet	27
1.4 Aanpak en strategie	8	2.8.2 Maatschappelijke impact	27
1.4.1 Vinden	8	Organisatie	29
1.4.2 Verbinden	9	3.1 Bestuur	29
1.4.3 Versterken	9	3.2 Medewerkers, vrijwilligers en stagiaires	30
1.4.4 Vieren	9	3.2.1 Medewerkers	30
1.4.5 Verdiepen	9	3.2.2 Vrijwilligers	30
2. Resultaten 2025	11	3.2.3 Stagiaires	31
2.1 Locaties en bereik	12	3.2.4 Organogram	31
2.2 Aanbod van activiteiten	14	3.3 Uitbreiding achterban	31
2.3 Vinden	15	3.4 Samenwerking	32
2.3.1 Huiskamer	15	3.4.1 Vraagwijzer en wijkteams	32
2.3.2 Outreachende huisbezoeken	15	3.4.2 Welzijnsaanbieders	32
2.3.3 Straatwerk / wijkacties	15	3.4.3 Onderaannemerschap	32
2.3.4 Vergroten zichtbaarheid bij wijkbewoners en organisaties	16	3.4.4 Doorverwijzing	32
2.4 Verbinden	16	3.4.5 Kerken	32
2.4.1 Sociaal huisbezoek / bezoekmaatjes	16	3.4.6 Onderwijs	32
2.4.2 Groepsactiviteiten volwassenen en kinderen	17	3.4.7 Overlegplatforms	33
2.4.3 Wijkevents	17	3.4.8 Delen van inzichten en inspiratie	33
2.5 Versterken	18	4. Financieel verslag	35
2.5.1 Maatschappelijk – en gezinnenspreekuur	18	4.1 Uitgavenverloop	36
2.5.2 Noodhulp / crisishulp	20	4.2 Winst- en verliesrekening	36
2.5.3 Maatschappelijk huisbezoek	21	4.2.1 Inkomsten	36
2.5.4 Klussen- en burenhulp	21	4.2.2 Overzicht gevers	37
2.5.5 Empowermentgroepen	22	4.2.3 Verhouding inkomstenbronnen	38
2.6 Vieren	22	4.2.4 Uitgaven	39
2.6.1 Gezamenlijk vieren	22	4.2.5 Verhouding uitgavenposten	40
2.6.2 Meedoen als vrijwilliger	22	4.3 Stichtingsvermogen	40
2.6.3 Talentontwikkeling	24	5. Toekomst	43
2.6.4 Arbeidstoeleiding naar betaald werk	25	5.1 Locatie Tarwewijk	44
2.6.5 Vakantie	25	5.2 Locatie Lombardijen	44
		5.3 Locatie Katendrecht	44
		5.4 Locatie Beverwaard	44

Bijlagen

Activiteitenoverzicht en resultaten per locatie

1. Samenvatting House of Hope – totaal
2. Locatie Tarwewijk
3. Locatie Lombardijen
4. Locatie Katendrecht
5. Locatie Beverwaard

Voorwoord

Rotterdam, april 2026

Beste lezer,

Wie om zich heen kijkt, voelt het: we leven in een tijd vol onrust. Geopolitieke spanningen, een oorlog in Europa, ons eigen land dat zoekt naar richting, toenemende polarisatie, een wooncrisis, groeiend wantrouwen, bestaansonzekerheid en een steeds sterker gevoel van onveiligheid. Gastvrijheid, medemenselijkheid en vertrouwen in de overheid staan onder druk. En wat in Nederland speelt, wordt op Rotterdam-Zuid nog sterker gevoeld. Dat merken we dagelijks in de wijken waarin we actief zijn.

Ons werk is er het afgelopen jaar bepaald niet eenvoudiger op geworden. De vragen zijn complexer. Helaas hebben we lang niet voor iedere vraag een passende oplossing. Denk bijvoorbeeld aan de vele bankslapers die aankloppen, de stijgende kosten voor levensonderhoud, groeiende wachtlijsten voor specialistische hulp, te weinig maatwerk in de zorg en toenemende eenzaamheid onder ouderen.

Tegelijkertijd zien we hoe groot het verlangen in onze samenleving is naar stabiliteit, hoop, verbinding, vriendelijkheid en oprechte aandacht. Er is behoefte aan warme plekken waar mensen kunnen landen, ademen, gezien worden en hun zorgen kunnen uiten. Precies dát is waar House of Hope voor staat: er zijn voor iedereen die binnenloopt om zo het geluismomentje op de dag te zijn.

We merken dat onze inzet ertoe doet, misschien wel meer dan ooit. Ook in 2026 willen we die missie graag voortzetten. Hartverwarmend voor iedereen!

Gelukkig was er in 2025 ook heel veel om dankbaar voor te zijn. Met onze doorlopende activiteiten hebben we vele duizenden wijkbewoners gediend met hulp, bemoediging, gastvrijheid en een luisterend oor. Het is prachtig dat House of Hope door velen wordt ervaren als familie. Want waar maak je mee, dat je als wijkbewoners, oud en jong, met elkaar op vakantie gaat? Waar hulpvragers tegelijk anderen dienen met hun liefde en talenten?

We vierden de feestelijke opening van onze locatie in Lombardijen, waar ons bereik in één jaar tijd meer dan verdubbelde. We zien dat de gemeente de sociale basis, waar House of Hope deel van uitmaakt, steeds meer gaat waarderen. Momenteel wordt in opdracht van de gemeente een diepgaand onderzoek uitgevoerd om onze meerwaarde goed in beeld te brengen. Een wens die na jaren in vervulling gaat. Ook onze integrale gezinsaanpak kreeg brede aandacht, onder andere tijdens de armoedeconferentie in De Kuip. Stuk voor stuk veelbelovende ontwikkelingen die ons aansporen om in deze weg verder te gaan.

We zijn wederom enorm trots op de grote inzet van al onze medewerkers, waaronder honderden vrijwilligers. Dankzij hun passievolle inzet groeide het werk van House of Hope opnieuw. Verderop in dit verslag kun je hier alles over lezen.

Graag spreken wij onze grote waardering uit naar onze medewerkers en vrijwilligers, evenals naar alle financiers, donateurs en samenwerkingspartners. Dankzij jullie inzet, betrokkenheid en steun konden wij ons werk doen en voortzetten. En bovenal danken we God, die ons dagelijks gezondheid, wijsheid en voldoende middelen gaf om hoopvol aanwezig te kunnen zijn op Rotterdam-Zuid.

Veel leesplezier gewenst!

Bram van Hemmen
voorzitter

Cor Hubach
directeur



Hoofdstuk 1

House of Hope is present

1.1 WIE WE ZIJN

House of Hope is een sociaal-maatschappelijke organisatie die werkt vanuit de presentiebenadering. Met 23 betaalde medewerkers en 470 vrijwilligers en stagiaires hebben we ons ingezet vanuit vier locaties in Tarwewijk, Katendrecht, Beverwaard en Lombardijen. We zijn 21 jaar actief in Rotterdam-Zuid en bereiken met name wijkbewoners uit tien sociaal zwakke wijken. We willen dat mensen kansrijk opgroeien, zich ontwikkelen, zelfstandig en in verbondenheid kunnen leven en zo bijdragen aan een actieve en warme buurt.

In dit hoofdstuk kun je lezen over onze visie en missie, voor welke mensen we er willen zijn en hoe we ons werk vormgeven.



1.2 Visie, missie en kernwaarden

Visie

We bouwen mee aan Rotterdam-Zuid, waar iedereen volwaardig meedoet en waar bewoners, zowel persoonlijk als in verbondenheid met elkaar, zichzelf ontwikkelen én bijdragen aan een harmonieuze, respectvolle en warme samenleving.

Missie

House of Hope ondersteunt bewoners in Rotterdam-Zuid die gebukt gaan onder armoede, eenzaamheid en gebrokenheid. Wij bieden een toegankelijke, hoopvolle en familiale plek. We zijn langdurig aanwezig in de wijk en bouwen aan warme en duurzame relaties. Dit noemen we presentie. Onze christelijke waarden zijn daarin richtinggevend.

Kernwaarden

Onze kernwaarden zijn:

Toegankelijk

We zijn benaderbaar en beschikbaar. We zijn er als het nodig is, desnoods ook buiten openingstijden. Onze locaties zijn dagelijks open voor een bak koffie, een luisterend oor of een goed gesprek. We zijn laagdrempelig en we zorgen ervoor dat mensen zich altijd welkom en gezien voelen.

Menselijk

We willen dat mensen zich thuis bij ons voelen. We staan op een warme manier naast de ander met al zijn vragen en behoeften, en daar willen we bij aansluiten. Daarmee bedoelen we ook dat we de ander echt willen zien en ontmoeten. Onze kaders en protocollen zijn daaraan, indien nodig, ondergeschikt. Vanuit de vragen en behoeften gaan we samen op weg om passende oplossingen te vinden. Daarbij hoort ook dat we als warme buurtfamilie mooie life events vieren en de minder mooie samen delen.

Trouw

We zijn er voor mensen zolang dat nodig is, en dat kan soms lang zijn. We laten niemand vallen, wat iemand ook op zijn kerfstok heeft. Als iets niet is gelukt, of er is een terugval, dan bieden we mensen een tweede kans. En als iemand zelf niet kan komen, is een bezoek aan huis snel geregeld. In het zorgen voor elkaar is maatwerk en inspelen op behoeften voor ons een vanzelfsprekendheid.

Gewoon doen

We weten van aanpakken, houden van no-nonsense en zijn creatief in het bedenken van oplossingen. We zijn er voor de ander, gewoon als naaste, als een goede buur en zetten daarbij onze professionaliteit in. Bij een crisissituatie lopen we een paar stappen harder, om in elk geval het begin van een oplossing te bieden. Als daarvoor andere instanties nodig zijn, dan slaan we de brug en zorgen voor een warme overdracht. Als mensen onrecht is aangedaan, dan strijden we letterlijk mee in hun strijd tegen dat onrecht.

1.3 Doelgroep

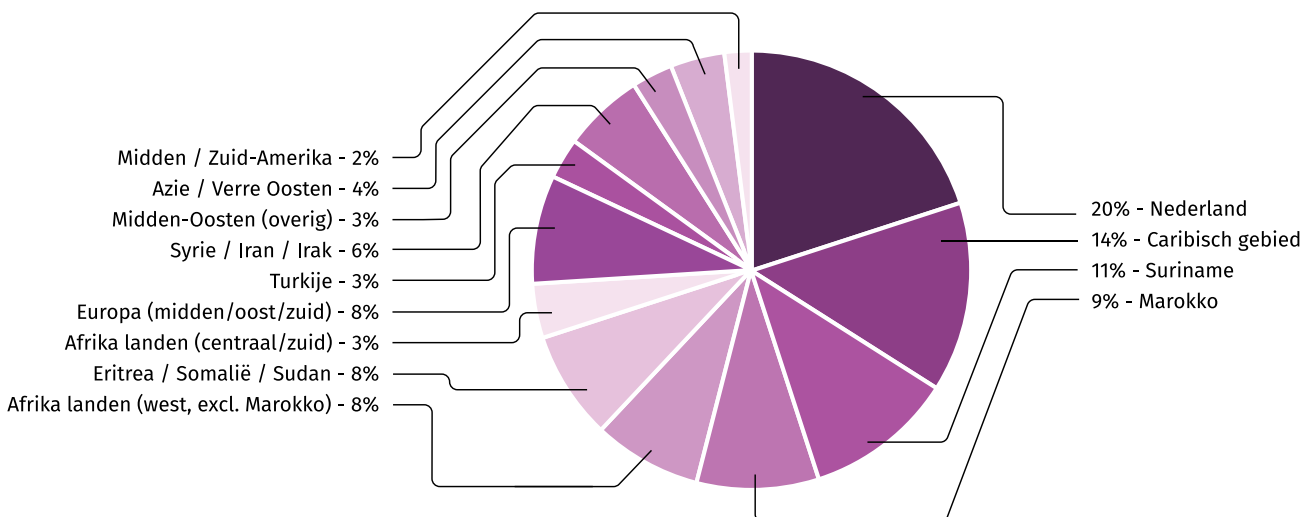
In Rotterdam-Zuid woont een diversiteit aan mensen met tal van (culturele) achtergronden. Een deel van deze mensen ervaart problemen rondom armoede en eenzaamheid. Daar zit meestal een wereld aan tragische gebeurtenissen achter. En waar begin je om je leven weer enigszins op de rails te krijgen, of te voorkomen dat je leven alsnog ontspooit? Daarbij komt dat een deel van deze mensen de weg naar de reguliere hulpverlening moeilijk weet te vinden en daardoor noodzakelijke zorg misloopt. Door marktwerking, bezuinigingen en vele wisselingen in personeel en locaties is er afstand ontstaan tussen bewoners en de reguliere instanties. Ook kan wantrouwen naar de overheid reden zijn om geen hulp te vragen. Door de stijgende kosten voor levensonderhoud

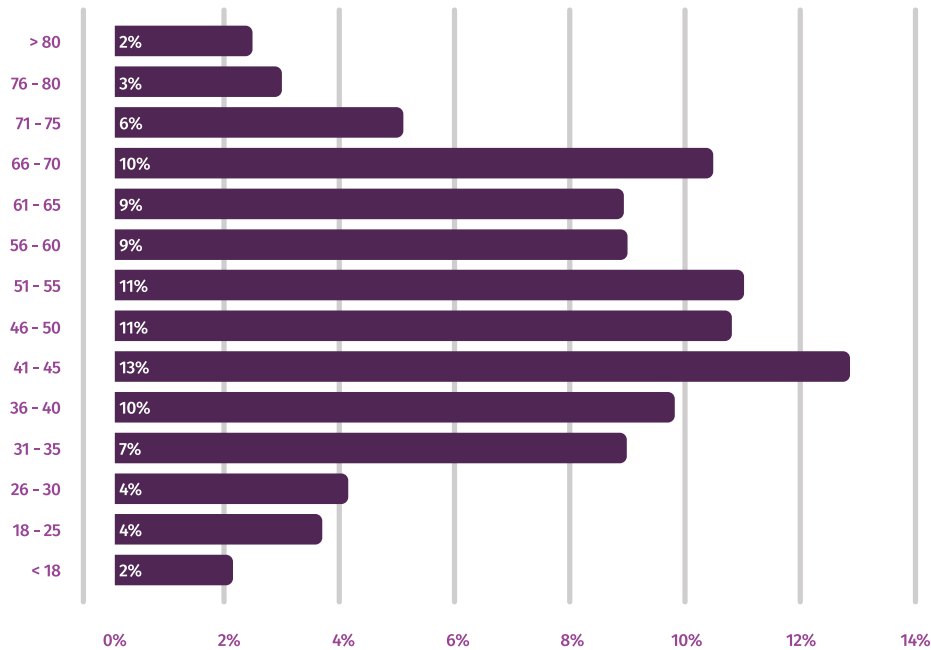
heeft deze doelgroep het alleen maar moeilijker gekregen in de afgelopen jaren.

Juist voor deze mensen is House of Hope er. Door onze laagdrempelige en familiale werkwijze weten veel mensen de weg naar ons wél te vinden en kunnen ze altijd aankloppen als er nieuwe hulpvragen ontstaan. Daarvoor hoeven mensen niet opnieuw hun hele verhaal te doen, simpelweg omdat we de meeste mensen voldoende goed kennen en in contact met hen blijven. Al jaren zijn wij voor nieuwe hulpvragers het eerste hulpverleningsloket. Voor 2025 was dat 70% van de nieuwe hulpvragers, wat in lijn ligt met afgelopen jaren. Onder deze nieuwe hulpvragers zagen we een lichte toename van verwarde personen, thuiswonende ouderen en nieuwe statushouders.

De culturele achtergrond en leeftijdsverdeling is in de volgende figuren weergegeven. Deze analyse is gebaseerd op de bezoekers van het maatschappelijk spreekuur. De bezoekers van de huiskamers en groepsactiviteiten zijn hierin niet meegenomen. Procentueel verwachten we geen grote afwijkingen voor de bredere groep wijkbewoners die House of Hope bezoekt. Onder de bezoekers was sprake van 82 verschillende culturele achtergronden.

Land van herkomst cliënten (n=1.096)





1.4 Aanpak en strategie

We weten dat veranderingen bij mensen niet van de ene op de andere dag ontstaan. Daarvoor is trouw en toewijding nodig. We hebben een breed aanbod van activiteiten waarbij mensen kunnen aansluiten. Deze zijn ondergebracht binnen vijf pijlers: vinden, verbinden, versterken, vieren en verdiepen. Wanneer mensen meedoen met een activiteit binnen één van de pijlers, geven we aan dat er meerdere zijn waar we hen ook graag ontmoeten. Een voorbeeld: een maatschappelijk werker heeft een gesprek met een wijkbewoonster die een koelkast nodig heeft (versterken). In het gesprek blijkt dat mevrouw zorgen heeft over haar financiële situatie omdat ze er weinig van begrijpt, haar kind een bed nodig heeft en ze zich eenzaam voelt. Mevrouw wordt daarom ook doorverwezen naar het gezinnspreekuur (versterken), en ze krijgt een uitnodiging om mee te gaan doen in de vrouwengroep (verbinden).

Begeleiding en betrokkenheid richt zich nooit op één enkele vraag. We kijken vanuit een holistische visie altijd breder naar iemands behoeften, mogelijkheden en context. We willen niet alleen iemands individuele leven

versterken, maar richten ons ook op versterking van de context. Dat kan het gezin zijn, maar ook de fysieke leefomstandigheden waarin iemand dagelijks verkeert.

Op die manier is via project 'Gezin centraal' een specifiek aanbod voor gezinnen ontwikkeld, waarbij we integraal naar het gezin als geheel kijken en daarbinnen naar ieders individuele behoeften. Gezinsleden worden aangemoedigd om meerdere pijlers aan te doen en ook de verbinding te maken met andere gezinnen in de wijk. Een voorbeeld: een alleenstaande moeder met weinig netwerk die maatschappelijke hulp ontvangt (versterken), verwijzen we ook naar het gezinnspreekuur, de Samen Mamagroep (versterken), het kinderwerk, de wijkklunch en de vrouwengroep (verbinden).

1.4.1 Vinden

Veel mensen komen niet snel voor de dag met hun zorgen. Ze weten niet waar ze moeten aankloppen, er wordt een te groot beroep gedaan op zelfredzaamheid en soms is er wantrouwen of teleurstelling door negatieve ervaringen. House of Hope heeft voor hen een veel lagere drempel. In de huiskamers kunnen bewoners vrijblijvend warmte vinden en zich thuis gaan voelen. Gewoon er zijn, presentie, langszij komen, daar geloven we in. Medewerkers zoeken mensen ook thuis op en door wijkacties werken we op een positieve manier

aan onze zichtbaarheid. Maar de meeste mensen komen via wijkbewoners en vertegenwoordigers van culturele groepen, die eerder goede ervaringen hebben opgedaan of nog steeds onderdeel zijn van de House of Hope-familie.

1.4.2 Verbinden

Wie binnenkomt, mag op verhaal komen. Iedereen is welkom bij koffiemomenten en maaltijden. De persoonlijke aandacht helpt mensen hun verhaal te vertellen en vertrouwen te krijgen. Er ontstaan nieuwe relaties, mensen voelen verbondenheid en ervaren de kracht van samen. We doorbreken zo een stuk eenzaamheid en gaan er actief op uit om eenzamen te verbinden aan een groep of steunend netwerk. De warme verbindingen werken mee in processen van heling en herstel en vooral het gevoel dat je gezien wordt en er niet alleen voor staat.

1.4.3 Versterken

Wie een hulpvraag heeft, ontvangt altijd een luisterend oor. Soms kan de vraag gelijk worden opgepakt of verwijzen we door naar het juiste loket. Als de vraag breder is, wordt een afspraak gemaakt voor een intakegesprek en wordt waar nodig persoonlijke begeleiding opgestart. Soms is dat ter overbrugging tot het wijkteam ermee aan de slag gaat. Soms is het beter de begeleiding binnen House of Hope verder vorm te geven. Kansrijker, gezonder en veiliger leven in verbondenheid, wie wil dat niet? Met periodieke gesprekken en contactmomenten zowel thuis als bij House of Hope werken we samen aan oplossingen en ontwikkeling. Dat doen we niet alleen. We werken samen met tal van formele

en informele organisaties en instanties. We schakelen waar nodig de hulp van noodfondsen in om situaties te stabiliseren. Als de stress afneemt, ontstaat er ruimte om te gaan deelnemen aan groepsactiviteiten of vrijwilliger te worden. Zo worden ontvangers van steun ook zelf weer doorgevers van steun.

1.4.4 Vieren

House of Hope is niet alleen probleemgericht, maar vooral ook succesgericht. Het glas is bij ons niet half leeg, maar half vol. We vieren als mensen na een periode van stilstand weer gaan meedoen. Als hulpvragers hulpgevers worden. Als mensen groeien in hun rol en uiteindelijk een baan vinden. Als een mooie klus is afgerond of door er als groep samen op uit te gaan. We vieren onze successen samen, de kleine en de grote. Feestjes brengen warmte en scheppen verbondenheid. Daarom worden verjaardagen samen gevierd. Kinderen vieren hun verjaardag bij House of Hope wanneer dat thuis niet kan. Vieren geeft mensen de bevestiging dat ze ertoe doen en het geeft hen een zetje in de rug op een nieuwe weg die ze zijn ingeslagen. Zo wordt er bijvoorbeeld wekelijks vanuit locatie Tarwewijk een cadeautje gemaakt voor een wijkbewoner om mee te leven in lief en leed.

1.4.5 Verdiepen

Wanneer mensen zich thuis voelen, kunnen er zomaar diepgaande gesprekken ontstaan over zingevingsvragen. We bieden hiervoor alle ruimte en willen mensen daarmee graag verder helpen. We gaan naast hen staan om samen op zoek te gaan naar antwoorden.



Laila

“Ik ben zo blij met m'n flat zonder lekkage en kakkerlakken”



Werken doet ze heel graag, maar tot haar grote verdriet kan ze het niet meer en is ze afgekeurd. Laila is 50 jaar en woont sinds vier maanden in een huis zónder kakkerlakken en lekkage. Binnenkort moet ze een operatie ondergaan en daarna wil ze dolgraag vrijwilliger worden.



Vergeeten

Laila was nog maar dertien jaar toen ze trouwde. “Ik kom uit Bulgarije en daar is het normaal om jong te trouwen. Ik ontmoette op school een jongen en de vonk sloeg direct over. We zijn getrouwd en ik ben met hem meegegaan naar Turkije. Op m'n achttiende kreeg ik een baby.” Het geluk was daarna helaas over. “Mijn ex ging steeds meer met andere vrouwen om op een manier die niet goed is. Ik ben daarom bij hem weggegaan. Mijn dochtertje bleef bij mijn schoonouders en ik ben naar Nederland gegaan. Daar ben ik na een paar jaar weer getrouwd en kreeg ik een zoon.” Ook aan dit geluk kwam een einde. Na twintig jaar vond Laila haar man met haar vriendin in bed. “Ik ben direct gescheiden.” Eigenlijk wil ze niet over vroeger vertellen. “Ik ben bij de psycholoog geweest om dit te verwerken. En ik wil het vergeten.”

Gezondheidsklachten

Veel liever vertelt ze over het werk dat ze heeft gedaan. Jarenlang werkte ze in de horeca, stond achter de bar en maakte schoon. Ook deed ze inpakwerk. “Ik werkte zeven dagen per week. Na m'n baan overdag ging ik 's avonds nog een paar uur strijken. Ik had het geld nodig om voor m'n kinderen te zorgen. Van mijn ex-mannen kreeg ik niets.” Door het vele werken heeft Laila gezondheidsklachten: kapotte zenuwen in haar handen en likdoorns aan haar voeten. Ze is meerdere keren geopereerd en binnenkort volgt

weer een operatie. Onlangs vertelde de arts dat haar handen niet meer herstellen. “Ik kan nog wel wat doen, maar niet veel meer.”

Kakkerlakken

Naast haar gezondheid had Laila ook problemen met haar huis. Er was lekkage wat schimmel veroorzaakte en het huis werd bewoond door kakkerlakken. Daarnaast had het flatgebouw geen lift. “Ik heb een step omdat ik moeilijk kan lopen, en die moest ik steeds naar boven sjouwen. Buiten zetten kon niet, dat was niet veilig.” Via een vriend hoorde Laila dat House of Hope kon helpen. “Ze zijn bij mij thuis geweest en hebben een urgentieverklaring aangevraagd. Die heb ik gekregen en nu woon ik sinds vier maanden in een flat met lift.”

Sparen

Haar huis deelt Laila met papegaai Lilly en hondje Tommy. Het zijn haar grote vrienden. Dat het huis nog niet klaar is, deert haar niet. Ze slaapt in de woonkamer en er moet nog van alles gebeuren. “Ik doe het stap voor stap en ga sparen voor wat ik nog nodig heb. Het komt vanzelf goed.”

Gezellig

Laila gaat ook graag naar House of Hope. “Het is gezellig. We praten en eten samen. Het is ‘samen spelen, samen delen.’” Ze wil vrijwilligerswerk doen na haar operatie en cursussen volgen. Trots laat ze een certificaat zien van een computercursus die ze onlangs heeft gevolgd. Het leven lacht Laila weer toe.



Hoofdstuk 2

Resultaten 2025

WAT WE HEBBEN BEREIKT

Als we de resultaten van afgelopen jaar vergelijken met die van 2024, is er op een aantal fronten een flinke groei te zien, vooral in de bezoeken van de huiskamerinloop, de hulpvragen en het aantal uitgedeelde voedselpakketten. In dit hoofdstuk lees je wat we hebben gedaan en wat de impact van ons werk is.

2.1 Locaties en bereik

In Rotterdam-Zuid hebben we vier locaties: Tarwewijk (vanaf 2004), Katendrecht (vanaf 2007), Beverwaard (vanaf 2008) en Lombardijen (2024). De locaties zijn gericht op hun eigen wijk en een aantal omliggende wijken. Op de vier locaties samen hebben we in 2025 totaal 5.620 unieke wijkbewoners (volwassenen en kinderen) bereikt. In totaal waren er 72.590 contactmomenten in de vorm van inloopcontacten, huisbezoeken, maatschappelijke spreekuren, groepsactiviteiten, kinderwerk, klussen enzovoorts. Dat houdt in dat er gemiddeld 6.050 wijkcontacten per maand zijn geweest.

In onderstaand overzicht staan de verschillen tussen de twee afgelopen jaren. We zien een forse toename van 26% van mensen die de huiskamer bezoeken. Dat komt deels doordat locatie Lombardijen een eigen huiskamer heeft gekregen, maar ook bij de

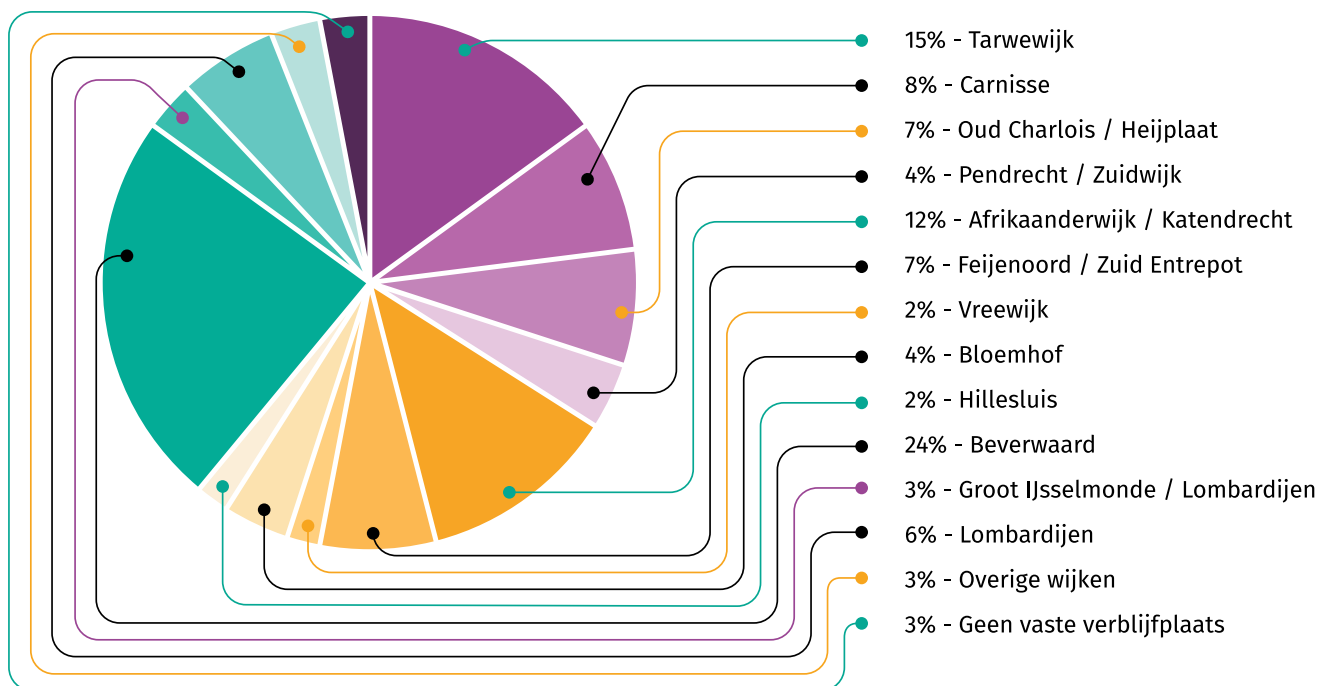
andere huiskamers is een stijging zichtbaar. Het laat zien dat wijkbewoners behoefte hebben aan een warme plek, waar ze gewoon even op verhaal kunnen komen. Ook het aantal boodschappenpakketten/bonnen dat aan wijkbewoners is verstrekt, is fors toegenomen. Dat heeft alles te maken met de stijgende kosten van dagelijkse levensbehoeften. Door samenwerking met supermarkten, kerken en de voedselbankwinkel, konden we veel voedselpakketten uitdelen. En met hulp van noodfondsen zijn ook honderden boodschappenbonnen uitgedeeld. Ook het aantal hulptrajecten en hulpvragen is behoorlijk gestegen. De druk op het spreekuur is hoog, waardoor we regelmatig een stop moesten zetten op het aannemen van nieuwe mensen. Een verheugende ontwikkeling is de toename van het aantal vrijwilligers, waardoor wederkerigheid en eigenaarschap groeit.

Overall beeld activiteiten op hoofdlijnen	bereik 2024	bereik 2025	afwijking t.o.v. 2024 in %
1) Aantal contactmomenten / drempeloverschrijdingen	68.705	72.590	6%
2) Bereik unieke wijkbewoners	5.395	5.620	4%
3) Contacten voor hulpverlening, empowerment en praktische ondersteuning	21.080	21.720	3%
4) Bezoeken huiskamer-inloop	19.290	24.230	26%
5) Deelname georganiseerde groepsactiviteiten	25.995	24.080	-7%
6) Deelname kinderwerk	2.657	2.788	5%
7) Hulpverleningstrajecten	1.010	1.096	9%
8) Hulpvragen maatschappelijk	2.849	3.360	18%
9) Huisbezoeken	1.907	1.941	2%
10) Aantal uitgedeelde voedselpakketten, boodschappenbonnen en boodschappentassen	6.261	15.087	141%
11) Noodhulp via fondsen in €	176.420	162.173	-8%
12) Pastorale gesprekken	918	628	-32%
13) Betrokken vrijwilligers / stagiaires	405	470	16%
14) Inzet vrijwilligersuren	64.960	67.225	3%
15) Aantal doorlopende activiteiten (jaarrond, 4 locaties)	105	108	3%



Onderstaand figuur laat zien vanuit welke wijken de bezoekers van House of Hope met name afkomstig zijn. De paarse tinten staan voor wijken in gebied Charlois, bij de gele tinten horen wijken in gebied Feijenoord en de groene tinten zijn wijken in gebied IJsselmonde. Hieruit kan ook het bereik per gebied kan worden afgeleid. De wijk Lombardijen heeft in deze figuur een eigen kleur (oranje).

Wijkverdeling cliënten (n = 1.096)





2.2 Aanbod van activiteiten

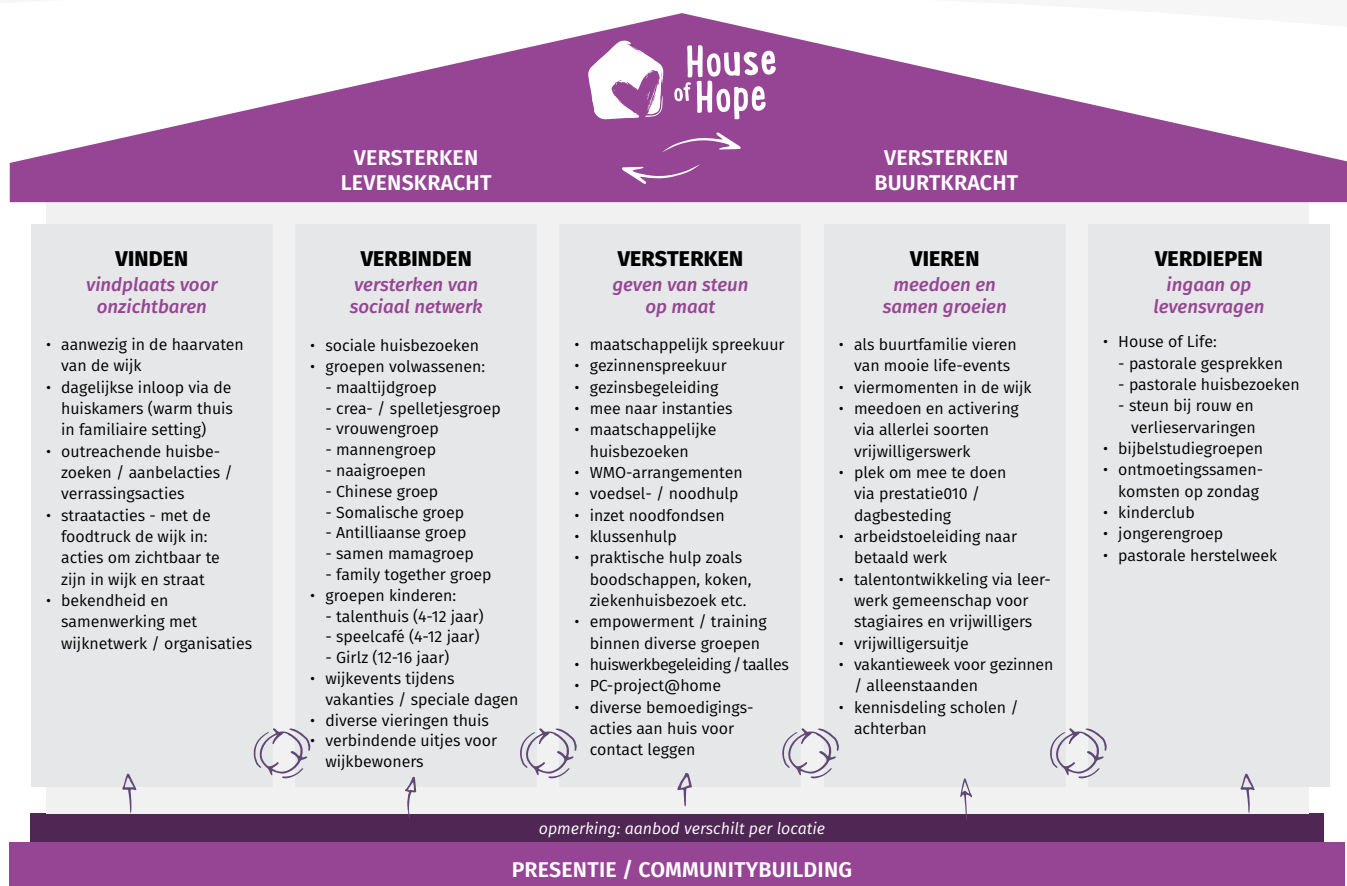
Om onze presentie in diverse wijken vorm te geven hebben we een breed aanbod van activiteiten voor onze wijkbewoners, gericht op het gebied van vinden, verbinden, versterken, vieren en verdiepen.

- 24 activiteiten gericht op vinden;
- 62 activiteiten gericht op verbinden;
- 46 activiteiten gericht op versterken;
- 24 activiteiten gericht op vieren;
- 12 activiteiten gericht op verdiepen.

Van deze activiteiten worden er 108 doorlopend aangeboden en zijn er 60 incidenteel.

In onderstaand overzicht zijn de activiteiten per zogenoemde pijler ingedeeld. Sommige vinden wekelijks plaats, zoals een maaltijdgroep of kinderwerk; andere activiteiten zijn incidenteel zoals een kerstbijeenkomst. Binnen al deze activiteiten hebben, naast de betaalde medewerkers, veel vrijwilligers (grotendeels uit de wijk) een geweldige bijdrage geleverd.

In dit hoofdstuk worden resultaten en bereik voor House of Hope als geheel beschreven. De gedetailleerde cijfers per locatie vind je in bijlage 1.



Huiskamer

24.230
bezoeken

(11 maanden open)

2.200

gemiddeld per
maand



2.3 Vinden

2.3.1 Huiskamer

De huiskamer is een gezellige en laagdrempelige mogelijkheid om binnen te komen lopen. In de zomermaanden wordt de huiskamer op verschillende locaties uitgebreid met een buitenterras, waardoor het nog gemakkelijker is om contact te leggen met wijkbewoners.

Gastheren en -vrouwen zorgen voor een warm welkom. Mensen kunnen een spelletje doen, van de computer gebruik maken om hun administratie te doen of gewoon even lekker zitten en koffiedrinken. We bieden hen een luisterend oor, en zo nodig geeft de dagcoördinator – een van onze professionals – informatie over het maatschappelijk spreekuur of maakt daarvoor een afspraak.

De huiskamer is een belangrijk middel om met nieuwe wijkbewoners in contact te komen. Een mooi voorbeeld is een wijkbewoner die werd meegenomen door een buurvrouw. Sinds die tijd zet ze zich in als vrijwilliger bij de creatieve activiteit. In de huiskamer is er verschillende keren per week een lunch, die wijkbewoners klaarmaken en waarvoor zij verantwoordelijk zijn. Iedereen kan, zonder zich aan te melden, aanschuiven. Hiervan wordt veel gebruik gemaakt en wijkbewoners stimuleren elkaar hiernaartoe te gaan. De huiskamer zorgt op deze manier voor onderlinge verbinding tussen wijkbewoners. Ook zien we steeds meer dat wijkbewoners die aan de lunch deelnemen bij een activiteit betrokken raken.

In 2025 zijn onze huiskamers aanzienlijk meer bezocht dan in 2024 (24.230 ten opzichte van 19.290).

2.3.2 Outreachende huisbezoeken

We gaan bij wijkbewoners thuis op bezoek als we mensen missen die we normaliter in de huiskamer of bij de groepsactiviteiten ontmoeten. Ook bezoeken we mensen waarover we horen dat er zorgen zijn. Dat vraagt soms veel tijd, maar het resultaat is bijvoorbeeld dat we bij een wijkbewoner, in samenwerking met de GGD, een sterk vervuild huis hebben opgeruimd.

2.3.3 Straatwerk / wijkacties

Om wijkbewoners te laten zien dat ze bij House of Hope terecht kunnen, gaan we regelmatig actief de wijk in. Rondom bijzondere dagen zoals Pasen en Kerst trekken we de wijken in met onze foodtruck, bellen huis aan huis aan en delen presentjes uit. Op die manier worden wijkbewoners blij verrast en proberen we een positieve relatie op te bouwen. Ook zijn we regelmatig op een plein te vinden. Verder vierden we in 2025 internationale vrouwendag, burendag en een sportweek.

Op locatie Tarwewijk hielden we een zomermarkt met wijkpartners zoals de woningbouwcorporatie, welzijn en informele partijen, om het contact met de buurbewoners

te vergroten. Op deze markt is een kraam gecreëerd met als thema 'Ben je 72 uur voorbereid?'. De kraam was ingericht met allerlei attributen die nodig zijn om in je thuissituatie 72 uur zoveel mogelijk zelfvoorzienend te zijn. We hebben dit bewust visueel gemaakt en zijn het gesprek met wijkbewoners aangegaan. Het opvallende is dat velen niet bezig zijn met deze vraag en ook niet het nieuws of informatie hierover hebben gevolgd. De wijkbewoner wil echter wel voorbereid zijn. In samenwerking met het Rode Kruis en de Gemeente Rotterdam zal hierover verdere toerusting plaatsvinden. House of Hope wil juist in crisissituaties een hulppunt in de wijk zijn.

Outreachende
straatactiviteiten

19 acties
met **2.560**

outreachende straat-
en deurcontacten



2.3.4 Vergroten zichtbaarheid bij wijkbewoners en organisaties

We vinden het van belang dat House of Hope zichtbaar is, zodat ook daardoor de drempel zo laag mogelijk is om bij ons binnen te lopen of naar ons door te verwijzen. Doordat we al langere tijd in de diverse wijken actief zijn, merken we dat we bekend zijn en mensen ons goed weten te vinden.

Op verschillende locaties zijn het wijkteam en Stichting Je Goed Recht een dagdeel aanwezig. Ook stelden we onze locatie open voor

ontmoetingen met de wijk voor bijvoorbeeld een woningcorporatie en de gemeente. Ook voorlichtingsavonden naar aanleiding van schietpartijen en bomaanslagen vonden diverse malen plaats op onze locaties.

We zijn blij met de goede contacten die er zijn met wijkraden, gebiedsnetwerkers en vele formele en informele organisaties.

In het achterliggende jaar hebben we met 128 verschillende organisaties en instanties samengewerkt en in diverse samenstellingen 292 keer overleg gehad.

2.4 Verbinden

2.4.1 Sociaal huisbezoek / bezoekmaatjes

We zien dat er in de wijk veel kwetsbare ouderen zijn, die soms niet gemakkelijk meer uit huis kunnen komen en maar een heel klein netwerk hebben. Deze ouderen komen we zelf op het spoor, of ze komen via de huisartsenpraktijk binnen. Deze ouderen verbinden we aan één of meerdere bezoekmaatjes, zodat zij een klein netwerk om zich heen krijgen. De bezoekmaatjes signaleren tegelijkertijd of de wijkbewoner

andere hulp nodig heeft. Ook vieren we verjaardagen bij hen thuis, omdat er anders niemand zou komen.

Eén wijkbewoner die is overleden, had nauwelijks een netwerk. De relatie met onze bezoekmaatjes was zo goed, dat we op haar verzoek ook de begrafenis hebben verzorgd. Dit kan gelijk een goede aanleiding zijn om het gesprek met andere wijkbewoners aan te gaan over hun laatste wens.

Mensen thuis bezoeken

952 bezoeken aan 80

alleenstaanden / gezinnen

2.4.2 Groepsactiviteiten volwassenen en kinderen

We organiseren groepsactiviteiten, waarbij wijkbewoners elkaar kunnen ontmoeten en op deze manier deel uitmaken van een gemeenschap. Er zijn groepsactiviteiten voor mannen, vrouwen en moeders, er zijn groot- en kleinschalige buurtmaaltijden en activiteiten voor kinderen en tieners. Per locatie is dat verschillend ingevuld, afhankelijk van de behoeften en mogelijkheden in desbetreffende wijk. De groepsactiviteiten zijn tegelijkertijd een middel om het sociale netwerk te versterken en te vergroten, en we zien dat deelnemers meer betrokken zijn op elkaar en elkaar helpen.



Kinderwerk

155
groepsontmoetingen
met 2.408
deelnamemomenten
voor de kinderen

Wanneer we kinderen of volwassenen een aantal keren bij een groepsactiviteit missen, gaan we bij hen op bezoek of leggen we op een andere manier contact. Kinderen die jarig zijn geweest, bezoeken we thuis om hun verjaardag te vieren. Op die manier maken we ook kennis met het gezin.

Activiteit	aantal
Ontmoetingsgroepen, inclusief maaltijd en netwerkversterking	482 groepsontmoetingen, met 10.448 deelnememomenten en 1.470 bezorgmaaltijden
Vrouwengroepen	9 groepen, 214 groepsontmoetingen, met 2.111 deelnememomenten
Mannengroep	1 groep, 18 groepsontmoetingen, met 216 deelnememomenten
Gemengde groepen	3 groepen, waaronder een Chinese groep 82 groepsontmoetingen, met 1.970 deelnememomenten
Kinderwerk (4 – 12 jaar)	4 verschillende groepen 155 groepsontmoetingen, met 2.408 deelnememomenten
Tienermeiden (12 – 16 jaar)	1 groep, 26 groepsmomenten, met 182 deelnememomenten

2.4.3 Wijkevents

We hebben 28 verschillende wijkevents georganiseerd om de onderlinge verbinding tussen de wijkbewoners te verstevigen. In de zomermaanden waren er sportieve activiteiten, zomermarkten, pleinfesten, dag van het gezin, stadsverwarmersacties, aanleg van geveltuintjes en diverse barbecues.

Rond Kerst en Nieuwjaar zijn er activiteiten georganiseerd, zoals een kerstmarkt en viering van Oud & Nieuw. Ook is internationale vrouwendag op alle locaties gevierd en waren er een spelletjesdagen. Het samen organiseren en meedoen aan deze events geeft een groot gevoel van verbondenheid.

Wijkevents

28
activiteiten
met 2.325
deelnememomenten
voor kinderen en
volwassenen



2.5 Versterken

2.5.1 Maatschappelijk – en gezinnenspreekuur

Hulpvragers met eenvoudige én complexe problemen kunnen terecht bij onze maatschappelijk dienstverleners. Dat kunnen problemen zijn als schulden, geen huisvesting, geen inkomen, een dreigende uithuiszetting en onvoldoende geld om kleding voor kinderen aan te schaffen. Maar soms gaat de hulpvraag veel dieper en is er zo'n stapeling van gebrokenheid dat mensen het leven niet meer overzien en echt iemand nodig hebben die op vele gebieden meeloopt en meekijkt.

Wanneer mensen met een hulpvraag komen waarin andere instanties gespecialiseerd zijn, verwijzen we hen op een warme manier door. Voor gezinnen is er

een specifiek spreekuur. We bespreken met hen hoe het gaat en hoe we de kinderen in het gezin kunnen ondersteunen. Vaak leidt dit tot concrete ondersteuning waar ouders zelf niet opkomen, terwijl daar wel alle reden voor is. De meeste ondersteuning richt zich op zaken als: fiets, laptop, sport, muzieklessen, babyspullen, schoolbenodigdheden en soms een gezinsuitje.

In 2025 kregen we – net zoals het jaar ervoor – veel vragen rondom huisvesting. De huizenmarkt in Rotterdam zit op slot en voor mensen met een kleine portemonnee zijn er nauwelijks mogelijkheden. We zien dat zowel alleenstaande moeders met kinderen als individuen bij vrienden en familie op de bank moeten slapen. Dit heeft vaak tot gevolg dat er onderlinge spanningen en een gevoel van machteloosheid optreden. Ook hebben we een aantal keren situaties met huiselijk geweld gehad, waar de oorzaak lag bij het gebrek aan huisvesting. Waar mogelijk pleiten we voor urgentie voor het toewijzen van een woning.

Maatschappelijke
hulp

1.096

hulpverleningstrajecten

met 3.360
verschillende
hulpvragen

Activiteit	Aantal
Maatschappelijke hulp	1.096 hulpverleningstrajecten met 3.360 verschillende hulpvragen en 6.355 contactmomenten (spreekuur, huisbezoek, mee naar instanties) 1e zorgloket voor 72% van de nieuwe hulpvragers 14 WMO-arrangementen voor langdurige begeleiding
Maatschappelijke hulp voor gezinnen	88 hulpverleningstrajecten, 244 contactmomenten via het gezinnenspreekuur , bestaande uit 96 ouders en 271 kinderen 30 focusgezinnen met een zeer intensieve begeleiding, 18 gezinnen met minder intensieve begeleiding, gericht op doorbreken van armoede en 39 gezinnen voor wie we een vangnet zijn als nieuwe vragen zich voordoen. Totale bereik: 112 ouders en 222 kinderen

We doen wat in onze macht ligt: door bij te dragen in extra kosten die dit met zich meebrengt en het stabiliseren van inkomen.

Daarnaast helpen we met het stelselmatig zoeken naar huizen. Dit zijn vaak lange trajecten waar we af en toe een succesje kunnen vieren. Ook halen we voor werkende bankslapers de post op bij hun brievenbusadres, om te zorgen dat alle zaken doorlopen en toegewerkt kan worden naar een eigen adres.

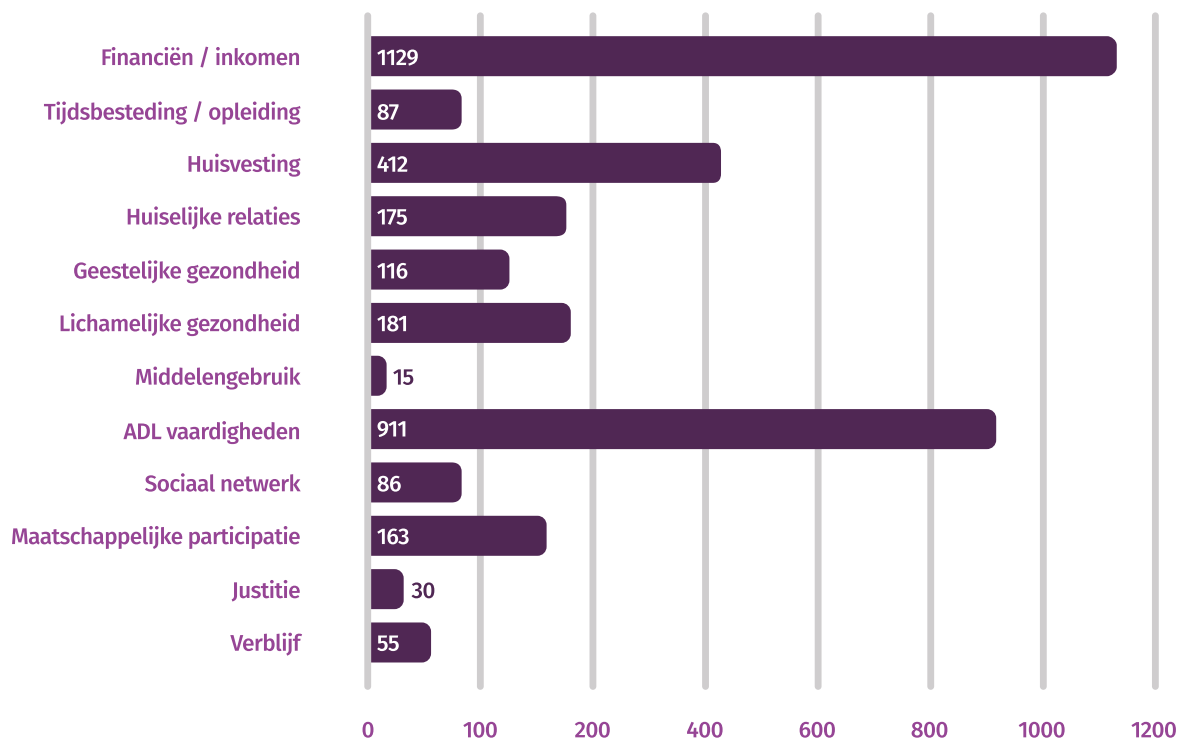
We zien dat door gemeentelijk beleid nieuwkomers uit Suriname en de Antillen de eerste jaren vaak weinig rechten hebben als het gaat over huisvesting en inkomen. Dat baart ons zorgen, omdat we dan weinig voor deze specifieke groep kunnen betekenen.

Een andere trend zijn de gevolgen van inflatie: de kosten voor het dagelijkse levensonderhoud stijgen, maar de lonen en/of uitkeringen vaak veel minder. Hierdoor dreigt het gevaar van schulden en neemt de stress toe, met als gevolg dat mensen minder verstandige keuzes maken met betrekking tot financieel beheer.

We zagen een lichte toename van mensen die we helpen via een WMO-arrangement. Deze mensen doen mee aan de lunch of bezoeken een andere activiteit. Hierdoor wordt tegelijkertijd hun netwerk vergroot. Het aantal gezinnen dat behoefte heeft aan hulp op zowel materieel vlak als op het gebied van opvoeding zagen we ook groeien. We bezochten een deel van hen thuis om de gezinssituatie in kaart te brengen en te bespreken welke hulp nodig is.

HULPVRAGEN

Wijkbewoners kloppen met een grote diversiteit aan hulpvragen bij ons aan, zoals in onderstaand overzicht is te zien.



Diversiteit hulpvragen
(n=3.360)



2.5.2 Noodhulp / crisishulp

Veel mensen die bij House of Hope komen, leven rond of onder bijstandsniveau, staan onder bewind, hebben te maken met schulden, crisissituaties, gezinsproblemen en huisvestingsproblematiek. Zulke situaties geven mensen veel stress en zorg, waardoor ze nauwelijks ruimte hebben om na te denken over de langere termijn. Daarom geven we in situaties als deze noodhulp, waarmee we perspectief bieden voor een stabielere leven. De noodhulp geven we in de vorm van een gift. Dat is bijvoorbeeld voor leefgeld gedurende een periode dat er geen inkomen is en om woningontruimingen en/of het afsluiten van nutsvoorzieningen te voorkomen. We geven ook noodhulp voor medische kosten, inrichtingskosten zoals vloerbedekking of

meubilair en reiskosten voor familiebezoek (o.a. bij overlijden) in het land van herkomst.

De uitvoering van deze noodhulp vraagt om een intensieve begeleiding. Na toekenning van de fondsen doen wij de betalingen en monitoren we de uitgaven. Soms wordt er met een cliënt een plan gemaakt hoe bijvoorbeeld de kosten voor woninginrichting het beste besteed kunnen worden. We geven ook veel hulp in natura.

Mede dankzij het Crisisfonds Rotterdam hebben we verspreid over de locaties dagelijks een lunch en tweemaal per week gratis een avondmaaltijd kunnen aanbieden.

Voedselpakketten
en levensmiddelen

14.400
voedselpakketten
voor 510
huishoudens

Activiteit	Aantal
Noodhulp via fondsaanvragen	319 huishoudens, waarvoor we 626 fondsaanvragen hebben gedaan 586 keer werd leefgeld uitgekeerd aan 186 huishoudens In totaal is voor € 162.173 aan noodhulp verstrekt
Voedselpakketten en levensmiddelen (o.a. tegen verspilling)	14.400 voedselpakketten en 8.650 soorten levensmiddelen (brood, groente, enzovoorts) aan ± 510 huishoudens gegeven (> 2.000 gezinsleden)
Overige noodhulp (via eigen noodstelling/samenwerkingen en wijkacties)	262 voedselpakketten, 425 boodschappenbonnen en 315 speelgoedbonnen/ feestboxen voor hulp aan 1.250 unieke volwassenen en 690 kinderen

2.5.3 Maatschappelijk huisbezoek

Het maatschappelijk huisbezoek lijkt veel op het maatschappelijk spreekuur, alleen voorziet het in hulp in de thuissituatie. We gaan op bezoek bij mensen die niet (meer) op het maatschappelijk spreekuur kunnen komen en helpen hen thuis bij hun hulpvraag.

Ook gaan we op bezoek bij mensen thuis om zicht te krijgen op de thuissituatie, bijvoorbeeld bij een gezin met kinderen, bij illegale bewoning, of als we denken dat er sprake is van vervuiling, schimmel of andere zorgwekkende leefomstandigheden.

Maatschappelijk
huisbezoek

989

hulpverleningsbezoeken

aan 131
huishoudens

2.5.4 Klussenhulp - en burenhulp

Met onze klussenhulp steken wij letterlijk de handen uit de mouwen. We doen dat bij mensen die zelf niet in staat zijn om praktische klussen in hun huis te doen, bijvoorbeeld omdat ze oud of ziek zijn of niet weten hoe ze dit moeten aanpakken. Een huis met achterstallig onderhoud levert veel stress op en met onze klussenhulp willen we mensen een fijn thuis geven. We helpen bijvoorbeeld een huis leeg te ruimen, we maken de tuin onkruidvrij, we schilderen, behangen of leggen laminaat op de vloer.

De kosten van de klussen zijn groter geworden, doordat materialen duurder zijn geworden. Voor de klussen worden vaak noodfondsen benaderd, die dan bijdragen in de aanschaf van materialen.

De klussenhulp bestaat uit vrijwilligers vanuit de wijken waarin we actief zijn.

Zo stimuleren we mensen om hun talenten in te zetten en zich nuttig te maken voor anderen. House of Hope heeft een eigen klusbus waarmee materialen worden aangevoerd en afval wordt afgevoerd naar het milieupark.

Verder stimuleren we wijkbewoners om ook voor elkaar klaar te staan. Bijvoorbeeld door voor iemand boodschappen te doen, mee te gaan naar het ziekenhuis, te tolken of door een gratis knipbeurt.

Boodschappen
doen, vervoer naar
ziekenhuis, enzovoorts

548

praktische hulp

bij 50
huishoudens

Klussen

181

klussen

bij 101
huishoudens

Kapper

96

keer beschikbaar

voor 248
knipbeurten



2.5.5 Empowermentgroepen

Binnen de groepsactiviteiten is naast ontmoeting, het empoweren van mensen een belangrijk onderdeel. In de groepen bespreken we belangrijke en actuele thema's, we geven trainingen afgewisseld met educatieve workshops, films en zo nu en dan een leerzaam uitstapje. We motiveren mensen om zichzelf te zijn en zich te ontwikkelen in

het delen van hun eigen verhaal in de groep. We creëren een veilige sfeer, waarin mensen zichzelf durven uiten en zich vertrouwd voelen met anderen. Binnen de Samen Mamagroepen worden opvoedthema's behandeld. Er wordt vanuit verschillende invalshoeken gesproken over opvoeding van kinderen in een westerse cultuur, die niet je eigen cultuur is.

Activiteit	Aantal
Groeps gesprek volwassenen in combinatie met empowerment	6 vrouwengroepen, 117 groepsbijeenkomsten voor vrouwen en moeders, met 1.589 deelnamemomenten 1 mannengroep, 7 groepsbijeenkomsten, met 84 deelnamemomenten 1 taalles groep, 21 groepsbijeenkomsten, met 210 deelnamemomenten
Gezinnen (Family Together)	3 groepen voor ouders en kinderen 15 groepsontmoetingen, met 192 deelnamemomenten
Kinderen	1 huiswerkgroep, 25 keer huiswerkbegeleiding, met 200 deelnamemomenten



2.6 Vieren

2.6.1 Gezamenlijk vieren

Met onze vrijwilligers vieren we mooie life events, waarbij we ook de kinderen van de vrijwilligers uitnodigen. Regelmatig is er een gezellig samenzijn in het kader van de verjaardagen van onze vrijwilligers, en vieren we wanneer wijkbewoners die bij ons stage lopen hun diploma behalen.

2.6.2 Meedoen als vrijwilliger

Onder de doelgroep van House of Hope zijn aanzienlijk wat wijkbewoners die nauwelijks meedoen in de samenleving. Daar liggen allerlei problemen aan ten grondslag. We lopen daarom met wijkbewoners op, om hen te leren hoe ze gaandeweg de verantwoordelijkheid voor hun leven weer zelf kunnen gaan dragen. Voor velen betekent dit vaak een lange weg om af te leggen.



Het ontbreekt hen simpelweg aan capaciteiten (taal, opleiding, vaardigheden, gezondheid, psyche) of er spelen allerlei zaken in de persoonlijke levenssfeer die aandacht vragen en vooral veel energie kosten.

Om toe te groeien naar een meer stabiel leven in verbondenheid met anderen, vinden we het belangrijk dat mensen niet langs de zijlijn (blijven) staan. Daarom stimuleren we wijkbewoners als eerste om deel te nemen aan ontmoetingsactiviteiten. Binnen de groepen kan de participatiegraad groeien van deelnemer naar participant, waarbij mensen een kleine taak en/of verantwoordelijkheid krijgen toebedeeld. Dit kan de opstap zijn om meer structureel vrijwilligerswerk te gaan doen, ook als het leven nog verre van stabiel is.

Door hulpverlening en participatie, zo mogelijk als vrijwilliger, samen op te laten lopen, wordt het herstelproces vaak versneld. We werken zo aan groei van eigenwaarde, geven verantwoordelijkheid en bieden

dagstructuur. Deze wederkerigheid geeft veel wijkbewoners, die zelf hulp ontvingen, de mogelijkheid om iets terug te doen voor een ander.

Hiermee fungeert House of Hope in zekere zin als een beschutte werkplek voor mensen met een grote afstand tot de arbeidsmarkt, in de hoop dat een deel van hen via deze vorm van arbeidsgewenning alsnog kan doorstromen naar betaald werk.

Vrijwilligers en stagiaires

470, totale inzet van 67.225 vrijwilligersuren (40,5 fte)

waarvan 30 stagiaires (hbo en mbo)
 waarvan 289 mensen uit de wijk
 waarvan 178 mensen wekelijks betrokken
 waarvan 64 via Prestatie010

2.6.3 Talentontwikkeling

Om vrijwilligers te laten groeien biedt House of Hope begeleiding aan in de vorm van gesprek en coaching. We doen dit binnen een leer-werkgemeenschap voor vrijwilligers. Naast de inzet van eigen professionals werken we hierin ook samen met andere organisaties, scholen en bedrijven. Omdat House of Hope voor veel wijkbewoners een veilige plek is, vindt het trainingsaanbod in eerste instantie met name op de locaties van House of Hope plaats. Voor de sterkere vrijwilligers wordt ook het trainingsaanbod buiten de organisatie (zoals Digi-trainingen) benut.

Passend bij de activiteiten waarin vrijwilligers participeren en specifieke vaardigheden opdoen, wordt de coaching in groepen vormgegeven. Ook stagiaires kunnen bij deze training/coaching een rol spelen, wat tevens een mooie ervaring is om kennis over te dragen aan anderen.

Het vrijwilligerswerk bij House of Hope, in combinatie met het trainingsaanbod, draagt bij om de afstand tot de arbeidsmarkt te verkleinen. Zaken als werkritme, op tijd komen, werken in een team en verantwoordelijkheid dragen, verhogen de arbeidsfitheid en daarmee de kans op betaald werk.

Activiteit	Aantal
Leer-werkgemeenschap	7x training, gericht op het vergroten van kennis
	19 teams met periodieke groepscoaching en minimaal één persoonlijk coachingsgesprek per jaar voor kernvrijwilligers



2.6.4 Arbeidstoeleiding naar betaald werk

Het grootste deel van de doelgroep ontvangt geen inkomsten uit betaald werk. Bij degenen die wel betaald werk hebben, is het inkomen vaak instabiel, mede omdat het vaak om tijdelijke baantjes gaat, of een gedeeltelijke baan in combinatie met een uitkering. Het gevolg is dat de inkomensvoorziening kwetsbaar is en dat er veel misgaat in de digitale afstemming tussen inkomsten uit werk en de uitkering die als vangnet geldt. Dat wordt onder andere zichtbaar in de vele hulpvragen rondom financiën en inkomen. Dit komt niet alleen voor bij wijkbewoners die we als cliënt helpen, maar dit speelt evengoed bij een deel van onze vrijwilligers. Deze instabiliteit en bureaucratische complexiteit motiveert vaak niet om een tijdelijke of halve baan aan te nemen, zeker als er ook nog andere hulpvragen spelen.

In 2025 hebben we wijkbewoners en vrijwilligers geholpen bij het vinden van (betaald) werk. Dat doen we door:

- met vrijwilligers en wijkbewoners (cliënten) in gesprek te gaan over betaald werk en/of het volgen van een passende opleiding;
- samenwerking te zoeken met activeringscoaches van de gemeente;
- contacten te leggen met potentiële werkgevers / (leerwerk-)bedrijven en actief op zoek te gaan naar bruikbare verbindingen in het eigen netwerk (achterban);
- begeleiding en hulp te bieden bij het opstellen van cv's, sollicitatiebrieven en reageren op vacatures;
- support te bieden bij voorbereiding van sollicitatiegesprekken en plaatsing bij een werkgever.

Toeleiding naar betaald werk of een passende opleiding

34 bemiddelingstrajecten

waarvan 23 in aanvang hebben geleid tot betaald werk en/of opleiding



2.6.5 Vakantie

Er is driemaal een vakantiemidweek georganiseerd voor en met 120 wijkbewoners. De groepen bestonden vooral uit (éénouder)gezinnen en alleenstaanden/ouderen. Een deel van de deelnemers staat onder beschermingsbewind, zit in

een schuldhulpverleningstraject, of heeft geen of een zeer klein netwerk. De vakantie zorgde ervoor dat mensen even uit hun vaak stressvolle omgeving waren, tijd hadden voor leuke dingen en zo konden ontspannen. Door gezamenlijk een aantal dagen met elkaar op te trekken verdiept het ook de onderlinge relatie.

2.7 Verdiepen

2.7.1 Pastorale gesprekken

Binnen de familiale setting van House of Hope ontstaat meer openheid en diepgang, waardoor ook pastorale behoeften worden gesignaleerd. Deze kunnen zowel bij het maatschappelijk spreekuur als tijdens ontmoetingsactiviteiten en gespreksgroepen naar voren komen. Desgewenst wordt doorverwezen naar House of Life, de pastorale afdeling binnen House of Hope, of naar de kerkelijke projecten House of Light, Meer dan Beverwaard of Licht op Zuid, waarmee we samenwerken.

De hulpvragen zijn uiteenlopend, maar in veel gevallen spelen depressiviteit, eenzaamheid, traumatische ervaringen, verstoorde relaties, boosheid en een negatief zelfbeeld een

rol. Soms worstelen mensen ook met een verslaving. We bieden een luisterend oor en denken mee in zingevingsvragen. In diverse gevallen zijn mensen naast de pastorale zorg ook onder behandeling bij een psycholoog, een GGZ-instelling of een verslavingsinstelling.

2.7.2 Pastorale ontmoetingsbijeenkomsten

Er zijn ontmoetingsbijeenkomsten in de vorm van Bijbelstudie en Bijbelleesuur, waar wijkbewoners vrijblijvend aan deel kunnen nemen. Deze vorm van ontmoeting en toerusting blijkt in een behoefte te voorzien en levert soms diepgaande gesprekken op over levensvragen en moeilijke processen waar mensen doorheen gaan.

Activiteit	Aantal
Pastorale hulp	19 pastorale hulpverleningstrajecten met totaal 108 gesprekken en 520 pastorale gesprekken zonder traject
Pastoraal onderwijs en groepsgepraek	8 groepen, 218 groepsontmoetingen voor wijkbewoners, met totaal 2.542 deelname momenten
Uitje House of Life	32 deelnemers



2.8 Maatschappelijke impact

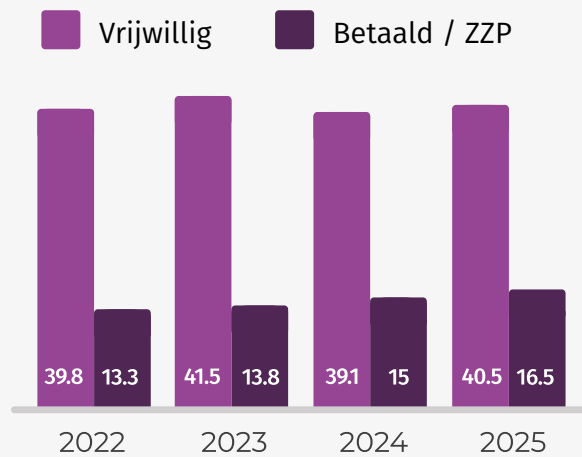
2.8.1 Vrijwillige inzet

Als alle maatschappelijke inzet die in 2025 door House of Hope werd geboden op het bord van de overheid zou komen, zou het welzijnbudget fors verhoogd moeten worden. House of Hope heeft in totaal 57 fte aan menskracht ingezet, waarvan 40,5 fte (67.225 uur) is verricht door vrijwilligers en stagiaires.

2.8.2 Maatschappelijke impact

Bureau Andersson Ellfers Felix heeft in 2022 op basis van literatuuronderzoek en interviews met diverse samenwerkingspartners de maatschappelijke meerwaarde van House of Hope inzichtelijk gemaakt. Er is toen met name ingezoomd op de rol die het maatschappelijk spreekuur heeft in relatie tot reguliere zorgvoorzieningen, zoals vraagwijzer, wijkteam, huisarts en WMO-ondersteuners. Uit dit onderzoek is gebleken dat House of Hope een belangrijke aanvullende rol vervult in het Rotterdamse welzijnsveld. Enkele bevindingen die vanuit het onderzoek naar voren kwamen, zijn:

- De inzet van House of Hope voor 'de onzichtbare Rotterdammer' is volgens de geïnterviewden uniek en voor deze inwoners van groot belang. Zij geven aan dat deze doelgroep compleet buiten beeld zou raken als House of Hope, om wat voor reden dan ook, weg zou vallen.
- House of Hope werkt aanvullend op het reguliere welzijnsaanbod. Er is geen sprake van concurrentie, maar van vruchtbare en professionele samenwerking. De organisatie geeft wijkbewoners een sociaal netwerk om op terug te vallen en speelt een rol in de signalering van problematiek.
- De manier waarop House of Hope werkt, is mede mogelijk doordat de organisatie niet via de reguliere aanbesteding gecontracteerd wordt. De persoonsgerichte aanpak en het snel kunnen handelen is mogelijk doordat House of Hope niet is gebonden aan resultaatsverplichtingen



en allerlei regelgeving. Daarnaast biedt de organisatie een continuïteit die via een aanbestedingscyclus onmogelijk kan worden gegeven.

In 2025 is bureau Andersson Ellfers Felix met een verdiepend onderzoek gestart, om de maatschappelijke bijdrage van House of Hope nader te kwantificeren. Dit onderzoek, dat in opdracht van de gemeente Rotterdam wordt verricht, moet uiteindelijk een basis bieden voor gesprekken met House of Hope, de gemeente en (andere) financiers. Om de maatschappelijke opbrengsten goed te kwantificeren en af te zetten tegen de kosten, wordt van de meest bepalende activiteiten een maatschappelijke kosten-batenanalyse (MKBA) opgesteld.

De hoofdvraag van dit onderzoek is: Wat zijn de maatschappelijke (kwantitatieve) opbrengsten van het brede scala aan activiteiten die House of Hope uitvoert?

Daaronder liggen nog een aantal deelvragen:

- Welke maatschappelijke impact heeft House of Hope op de korte en langere termijn?
- Wat zijn effectieve elementen in de aanpak van House of Hope?
- Waar landen de baten die resulteren uit de activiteiten van House of Hope?
- Welke kosten, door welke financiers, zijn redelijk te noemen ten opzichte van deze baten?

De uitkomsten van het MKBA-onderzoek zullen in de loop van 2026 beschikbaar komen.

Sofia “Ik zat permanent in een staat van overleven”

Ze is in de twintig en haar leven kan ze in een paar woorden samenvatten: verhuisd van het ene huis naar de andere vrouwenopvang, diepe angsten en grote onzekerheden. En tóch werkt ze mee aan dit interview. “Ik vind het spannend, maar ik wil mezelf uitdagen en uit m’n comfort zone stappen. Ik wil laten zien, ook aan mezelf, dat ik het kan.” Voorwaarde is wel dat we sommige ál te persoonlijke dingen iets wijzigen in het interview.

“Ik ben in een ander land geboren, toen ik een kleuter was zijn we naar Nederland verhuisd. Ik vond het moeilijk. De sfeer hier was heel anders. Vanaf die tijd heb ik me een buitenbeentje gevoeld. Ik was het stille meisje. Ik was anders. Dat gevoel is altijd gebleven. Thuis was het niet goed. Samen met mijn moeder en zus ben ik vaak verhuisd. Van een ‘gewoon’ huis naar een vrouwenopvang en weer terug. Het betekende ook dat ik steeds weer naar een andere school moest. Dat bracht veel spanningen voor mij mee.”

Spullen niet uitgepakt

“Op het voortgezet onderwijs werden de onzekerheden steeds groter. Ik was een buitenbeentje. Ik werd niet gepest, maar had niemand om mee te praten. Ik durfde dat ook niet, omdat ik mensen niet vertrouwde. Ik dacht dat ze me niet zouden begrijpen. Mensen vroegen wel hoe het met me ging, maar ik kon er niet over praten. Soms had ik een paar vriendinnen, maar omdat ik al zo vaak verhuisd was, hield ik ze op afstand. Inmiddels woon ik een aantal jaren in Rotterdam en heb ik op verschillende adressen gewoond. Ik heb m’n spullen niet uitgepakt. Ik ga toch weer verhuizen. Ik zit in een staat van ‘niet aarden’, zo werkt dat in mijn hoofd.”

Niets dat blij maakte

“Toen ik 18 was, kwam ik van het voortgezet onderwijs af. Ik kon wel naar een hbo-opleiding, maar voelde dat ik het niet aankon. Ik had een baantje in een winkel, maar dat werd teveel. Ik was angstig dat ik iets fout zou doen. Daarna heb ik nog kort ergens anders gewerkt, maar dat ging ook niet. Daarna zat ik alleen maar thuis. Er was niets wat me blij maakte. Slapen was fijn, omdat je dan even niet in het hier en nu was. Verder las ik en

luisterde muziek om te ontsnappen aan mijn gedachten. Ik zat in een staat van overleven en had geen energie om uit bed te komen.”

Soort gevangenis

“In 2020 ging ik voor het eerst naar een psycholoog. Dit was niet de juiste hulp voor mij. Ik kreeg wel rekeningen die ik niet kon betalen. Ik heb toen gekeken of ik een uitkering kon aanvragen. Dat werd een bijstandsuitkering. Tegelijkertijd kreeg ik een consulent die met mij meedacht over wat ik wilde. Ik heb ook trajecten gevolgd om te kijken wat een geschikte baan voor mij zou zijn. De bijstandsuitkering is fijn omdat je je rekeningen kunt betalen. Het voelde voor mij echter ook als een soort gevangenis. Ik moest aan allerlei voorwaarden voldoen en dat wilde ik niet. Ik zat weer in een situatie waarbij ik het gevoel had: ik heb geen keuze, ik ben niet vrij.”

Deze plek heeft mij geraakt

“Een van de voorwaarden was dat ik vrijwilligerswerk moest doen. Ik kwam in contact met House of Hope en daar ben ik vrijwilliger geworden. Ik vond het spannend omdat ik in contact kwam met allerlei mensen. Ik ben altijd op m’n hoede en denk: kan ik mensen vertrouwen? Maar de andere vrijwilligers waren erg aardig en ik kon helemaal mezelf zijn. Het heeft me geholpen om anders naar mensen te kijken. Ik kon er eerlijk zijn en mijn verhaal doen. Inmiddels doe ik geen vrijwilligerswerk meer, maar zit ik in een traject om een baan te zoeken. Ook ben ik bij een therapeut om te werken aan m’n angsten. De angsten zijn er, maar dat hoeft niet mijn hele leven te bepalen. Toen ik begon als vrijwilliger vond ik het moeilijk om uit mijn huis te gaan. Maar deze plek heeft mij geraakt. Het is een plek waar je kunt komen als je verbinding zoekt.”



Hoofdstuk 3

Organisatie

WIE HET DOEN

House of Hope is een kleinschalige organisatie met korte lijnen. Zo kunnen we snel en daadkrachtig reageren op nieuwe ontwikkelingen. In dit hoofdstuk kun je meer lezen over onze organisatie en met wie we samenwerken.

3.1 Bestuur

Het bestuur bepaalt het beleid en ziet toe op de uitvoering daarvan. Het bestuur bestaat uit zes leden:

Voorzitter:

Bram van Hemmen

Oud-burgemeester / senior beleidsambtenaar Ruimtevaart, ministerie van Infrastructuur en Waterstaat

Secretaris:

Dorieke Hammink

Directeur Leeslab, Stichting de Verre Bergen, Rotterdam

Penningmeester:

David 't Hart

Belastingadviseur / accountant, Hofman Accountants, Vlaardingen

Algemeen bestuurslid:

Michiel Grauss

Burgemeester gemeente Bodegraven-Reeuwijk

Algemeen bestuurslid:

Jan-Wolter Oosterhuis

Managing Director Heavy Marine Transport, Boskalis NV

Algemeen bestuurslid:

Karin de Schipper

Oud-directeur Samen Kerken In Nederland (SKIN) Rotterdam / pastor gereformeerde kerk (PKN) Nieuwkoop

Het bestuur heeft vijf- tot zesmaal per jaar een vergadering, waarin overleg met de directie is en voortgang, beleid, plannen en financiën besproken worden.

3.2 Medewerkers, vrijwilligers en stagiaires

Bij House of Hope werken we als één grote familie samen, als medewerkers, vrijwilligers (zowel vanuit de wijk als vanuit de achterban) en stagiaires. Zo zorgen onze mensen met elkaar voor een gezellige en familiale sfeer, en geven dit vorm in al onze activiteiten.

3.2.1 Medewerkers

Onze medewerkers kenmerken zich door een grote gedrevenheid en passie voor het werk en voor onze wijkbewoners. Op de verschillende locaties waren er in 2025 in totaal 23 betaalde medewerkers actief, met een arbeidsomvang van 16,45 fte. Elke locatie heeft een team van maatschappelijk dienstverleners en een teamleider. De maatschappelijk dienstverleners houden maatschappelijk spreekuur, geven hulp aan wijkbewoners, zijn (eind)verantwoordelijk voor groepsactiviteiten en begeleiden stagiaires en vrijwilligers. De teamleider legt verbindingen tussen activiteiten, bewaakt de kwaliteit, zorgt voor deskundigheidsbevordering en legt contacten met andere organisaties. De bedrijfsvoering van House of Hope wordt gedaan door de directeur, ondersteund door drie medewerkers die elk hun expertise hebben op het gebied van communicatie, fondsenwerving, achterban, financiën, beleid, ICT, enzovoorts. Zij zijn samen met de teamleiders verantwoordelijk voor de

algemene aansturing van de organisatie en het scheppen van de juiste randvoorwaarden om het werk te kunnen doen. Vanuit bedrijfsvoering worden ook de vele financiële transacties voor noodfondsen geadmistreerd, zodat we deze uitgaven goed kunnen monitoren en verantwoorden.

Ook in 2025 hebben we ingezet op deskundigheidsbevordering. Er zijn trainingen geweest rond de DISC-methode om de teams te versterken, medewerkers hebben workshops en trainingen gevolgd over onder andere BHV, LVB-problematiek, integrale gezinsondersteuning, schuldhulp, armoede-aanpak, enzovoorts.

3.2.2 Vrijwilligers

Binnen House of Hope werkt een groot aantal vrijwilligers. In 2025 waren dat er 470 waaronder 30 stagiaires en 289 participerende wijkbewoners. Zij werden veelal aangestuurd door de betaalde medewerkers.

Veel vrijwilligers zijn afkomstig uit wijken waar we actief zijn en hebben zelf nog hulp nodig om een stabiel leven op te bouwen. Het vrijwilligerswerk is op die manier vaak onderdeel van het hersteltraject. Wijkbewoners worden geactiveerd, maken deel uit van een groter geheel en het werkt beschermend tegen terugval in oude patronen. Ook is een aantal mensen actief vanuit onze achterban. Zij beschikken vaak over specifieke expertise die ze inzetten als vrijwilliger.



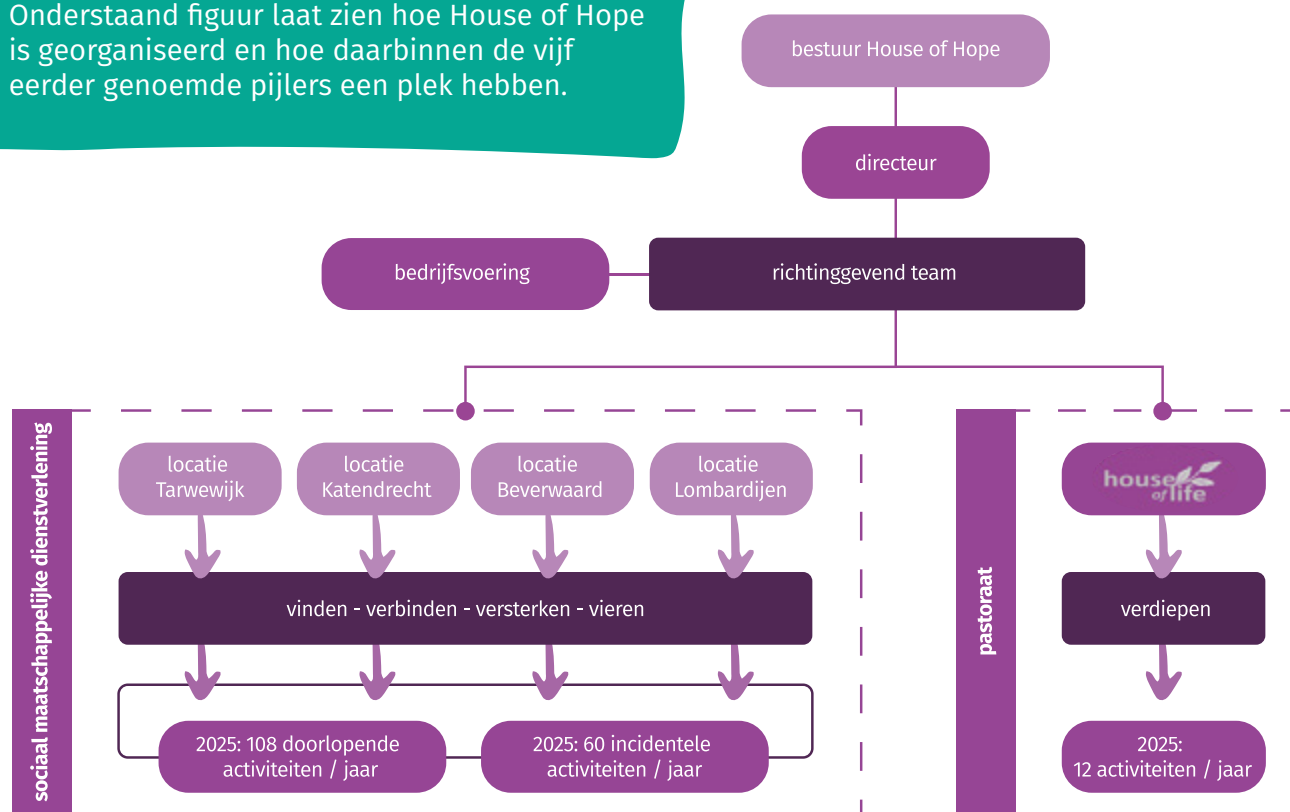
3.2.3 Stagiaires

House of Hope is een erkende leerinstelling en geaccordeerd door SSB en vier hogescholen. Elk jaar hebben we weer tal van (jonge) studenten die hun stage bij ons doen of een onderzoek uitvoeren.

In 2025 hebben 30 studenten bij House of Hope een korte of langer lopende stage gevolgd. Het merendeel van hen volgt de opleiding HBO social work, en een aantal van hen de opleiding MBO social work.

3.2.4 Organogram

Onderstaand figuur laat zien hoe House of Hope is georganiseerd en hoe daarbinnen de vijf eerder genoemde pijlers een plek hebben.



3.3 Uitbreiding achterban

In het achterliggende jaar hebben we op verschillende manieren contacten gehad met onze achterban. Op uitnodiging gaven we presentaties bij kerken en scholen, we verstuurden diverse mailings en we organiseerden op een van onze locaties bijeenkomsten voor kerken en bedrijven. Verder hebben we een pilot gedaan met het maken van podcasts, die gaan over thema's die raken aan ons werk.



3.4 Samenwerking

House of Hope werkt op alle locaties nauw samen met tal van formele en informele organisaties en instanties, met als doel om wijkbewoners zo goed mogelijk te helpen.

3.4.1 Vraagwijzer en wijkteams

Rondom hulpverlening werken we waar mogelijk samen met vraagwyzers en de wijkteams. Soms bieden we tijdelijke hulp als mensen op een wachtlijst staan. Diverse wijkteams gebruiken de route en expertise van House of Hope om noodfondsen en noodpakketten te verstrekken aan cliënten. Ook leiden medewerkers van een wijkteam soms wijkbewoners door naar de wijkklunch of een andere activiteit van House of Hope. Andersom gebruikt House of Hope de expertise van de wijkteams, of vormt de brug naar de wijkteams.

3.4.2 Welzijnsaanbieders

Op twee locaties werken we samen met de welzijnsaanbieders. Vanuit de locatie Tarwewijk is dat met WMO Radar en vanuit Beverwaard met SOL. Op beide locaties wordt samengewerkt rondom activiteiten voor kinderen (t/m 12 jaar). Op de locatie Beverwaard wordt in samenwerking met SOL tevens invulling gegeven aan het Infoplein en maaltijden voor ouderen met weinig netwerk.

3.4.3 Onderaannemerschap

Als langdurige zorg nodig is, wordt (op basis van een indicatie) een WMO-arrangement ingezet. House of Hope vraagt deze WMO-arrangementen ook zelf aan bij de gemeente. Meestal wordt dan een WMO-aanbieder aangewezen om de zorg te leveren. In sommige gevallen voert House of Hope dit arrangement ook uit. Dat gebeurt met name in situaties waarin de wijkbewoner zorgmijndend is. Dan zijn vertrouwen en voortzetting van de relatie erg belangrijk om goede zorg te continueren. Ook onze lokale aanwezigheid met inloop helpt om op een natuurlijke manier het contact te onderhouden. House of Hope heeft hiervoor samenwerkingsafspraken met het Leger des Heils, waarvoor wij als onderaannemer de zorg leveren.

3.4.4 Doorverwijzing

In het kader van de hulpverlening werken we samen met meer dan 100 verschillende instanties, loketten, buurtinitiatieven en (informele) organen. Vaak bestaat die samenwerking alleen uit een doorverwijzing, maar met veel organisaties wordt ook afstemmend overleg gevoerd.

We bieden ook een vangnet voor de hulpverlening, onder andere als de aansluiting met reguliere instanties niet lukt, ter overbrugging van wachttijden of als de hulpverlening moeizaam van de grond komt. Reguliere instanties verwijzen regelmatig door naar House of Hope voor ontmoetingsactiviteiten, praktische hulp, vertaling door een tolk, voedselhulp en hulp aan ongedocumenteerden of EU-arbeidsmigranten. In veel gevallen gaat het dan om situaties waarin het reguliere zorgaanbod niet of ten dele kan voorzien.

3.4.5 Kerken

Elke locatie van House of Hope werkt nauw samen met een kerk in de wijk (Tarwewijk – ICF, Katendrecht – Licht op Zuid, Beverwaard – Meer dan Beverwaard, Lombardijen – Johanneskerk). Hierdoor kunnen we meer inhoud geven aan de pijler 'Verdieping', zoals zingevingsvraagstukken, gezamenlijk een cursus opzetten, enzovoorts.

Verder werken we samen met kerkelijke initiatieven en religieuze instanties (zoals Samen010, Samen Kerken in Nederland) en diaconale platforms die actief zijn in het gebied. Door onze netwerken te verbinden kunnen zwakke en sterke wijkbewoners bij elkaar worden gebracht en persoonlijke netwerken worden gebouwd. Ook vinden we via dit netwerk lokale vrijwilligers, die we koppelen aan hulpbehoevende of eenzame wijkbewoners. Verder zijn er diverse kerken die regelmatig een inzamelactie houden om onze noodstelling met eten en andere producten aan te vullen.

3.4.6 Onderwijs

We werken samen met middelbaar en hoger onderwijs in Rotterdam. Dat vindt plaats in de vorm van studenten die kinderactiviteiten organiseren, stage bij ons lopen en/of onderzoek doen. Daarnaast hebben we

de afgelopen jaren meegewerkt aan een onderzoek over de aanpak van gezinnen in armoede. Doel van het onderzoek is om tot onderbouwde verbeteringen te komen in interventies en professioneel handelen bij armoede in gezinnen en te zoeken naar een werkzame effectieve professionele structuur rond deze gezinnen. Dit onderzoek is een samenwerking tussen de gemeente Rotterdam, Hogeschool Rotterdam, Erasmus Universiteit en Stichting Kinderhulp. Dit onderzoek is in 2025 afgerond en o.a. gepresenteerd tijdens een armoedeconferentie.

Tevens zijn we te vinden op stagemarkten en ook geven we gastlessen of ontvangen een klas met leerlingen die dan gelijk worden ingezet voor een wijkactie. Verder organiseren we inzamelacties met scholen om de voorraad producten in onze noodstelling aan te vullen en zo leerlingen bewust te maken van wat er speelt in de samenleving.

3.4.7 Overlegplatforms

House of Hope schuift regelmatig aan bij overleggen op zowel stedelijk-, gebieds- als wijkniveau.

We zijn betrokken bij diverse overlegplatforms met de gemeente, reguliere hulpverlening, sociale voorzieningen, zorginstellingen, gezondheidscentra, corporaties, scholen en

andere partijen die zich vanuit verschillende invalshoeken richten op de wijken waarin wij actief zijn.

Regelmatig vervullen we een brugfunctie naar andere organisaties en activiteiten. Daarbij wordt de behoefte van de wijkbewoner in relatie tot het beschikbare aanbod als uitgangspunt genomen. Om deze brugfunctie te vervullen is samenwerking geen wens, maar een noodzaak. Alleen samen kunnen we de achterstandsproblemen in de wijken verminderen en de leefbaarheid vergroten.

3.4.8 Delen van inzichten en inspiratie

We worden regelmatig gevraagd om onze ervaringen te delen met anderen. Zo denken we mee met bestaande en nieuwe initiatieven in en buiten Rotterdam, waarin we hen adviseren, op weg helpen en bruikbare documenten beschikbaar stellen. Op die manier worden we ook door kerken, ondernemers en scholen gevraagd om iets te vertellen over ons werk en hoe zij daar eventueel bij betrokken kunnen raken. Het kan ook gaan over trends en knelpunten die we opmerken vanuit onze dagelijkse praktijk. Deze signalen geven we af, bijvoorbeeld door een specifieke casus in te brengen of door deel te nemen aan overleggen met fondsen, de gemeente of ministeries.





De personen op de foto hebben geen relatie met de inhoud van het verhaal.

Buurvrouw Bep

"Ons huis was vroeger ook een House of Hope."

Buurvrouw Bep is in de 90. Ze woont sinds kort aan de Molièreweg in Rotterdam-Lombardijen, een paar deuren bij ons vandaan. Sinds 1965 woont ze in deze wijk. Ze heeft de flats zien verrijzen, de bomen zien groeien, de kinderen zien opgroeien – en weer vertrekken.

Haar benen doen het niet zo best en haar zicht is de laatste jaren snel achteruitgegaan. Toch weet ze alles. Wie waar woonde en welke gezinnen speciale aandacht nodig hadden. De wijk zit in haar vezels.

Haar vertrouwde huisje werd een paar jaar geleden gesloopt. Verplicht verhuizen dus. Weg uit haar straat, bij de burens vandaan. "Ik wilde helemaal niet naar zo'n flat in IJsselmonde," zegt ze. "Ik wilde gewoon hier blijven. Ik hoor in dit stukje Lombardijen."

Deze week belde ze ons. Ze voelde zich niet goed. Vier dagen niks gegeten. Te moe, te zwak om op haar benen te staan. We bezochten haar thuis en zorgden dat ze goed te eten heeft de komende weken. De huisarts kwam ook regelmatig kijken. Ze moest naar het ziekenhuis voor onderzoek. Ze kon niet alleen naar het ziekenhuis dus gingen we met haar mee.

De volgende ochtend stond ik met een rolstoel voor haar deur. Buiten regende het zacht. We wachtten op de wijkbus toen een

schoonmaakbusje stopte. "Hé oma!" riep de bestuurder met een grote grijns. Het was de schoonmaker van haar oude flat. Ze kende hem nog. Natuurlijk. "We waren daar een grote familie," zei ze. "We zorgden voor elkaar."

Toen we nog even moesten wachten, stelde ik voor om naar binnen te gaan bij House of Hope. Binnen herkende ze meteen een buurtgenoot. "Die ken ik al vanaf dat-ie drie was," zei ze. Ze wist alles nog. En hij wist ook nog precies wie zij was.

De koffie stond klaar. Er werd gelachen. Midden in het geroezemoes, zei ze plotseling, maar met overtuiging: "Ons huis was vroeger ook een House of Hope." Een plek waar mensen elkaar kenden. Waar je zomaar kon binnenvallen. Waar je een pan soep deelde, of een verhaal, of een arm om iemands schouder. En ineens herkende ze het. Niet als iets van vroeger, maar als iets van nu. Diezelfde aandacht. Diezelfde menselijkheid. Diezelfde verbondenheid.

Bep kwam die dag voor een ziekenhuisonderzoek. Maar ze vond iets terug waarvan ze dacht dat het misschien al verdwenen was. Dat wat haar leven altijd kleur gaf, nog steeds bestaat. Dat hoop, zelfs na al die jaren, nooit uit haar wijk is verdwenen.



Hoofdstuk 4

Financieel verslag

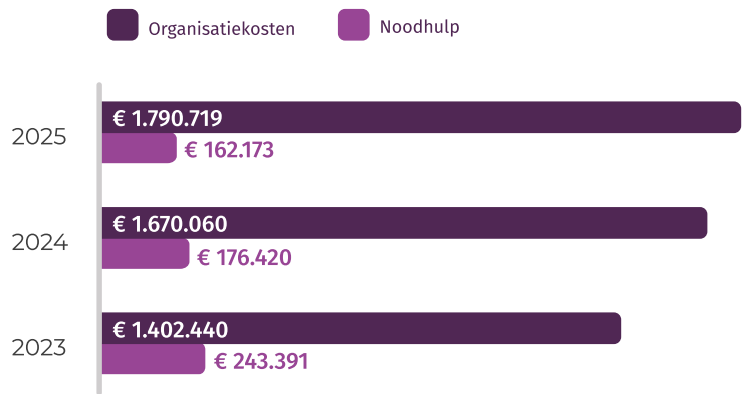
DE FINANCIËN

In financieel opzicht was 2025, mede door de gestegen kosten, o.a. door de verbouwing van Lombardijen, opnieuw een uitdagend jaar. Dankzij (extra) bijdragen van subsidiegevers, fondsen en vele betrokken kerken, bedrijven en particuliere sponsors, konden we het jaar met een positief resultaat afsluiten. De jaarrekening is opgesteld door Visser & Visser Accountants, vervolgens beoordeeld door With accountants en voorzien van een beoordelingsverklaring

Uitgaven verloop

4.1 Uitgavenverloop

In de volgende tabellen en diagrammen is de winst- en verliesrekening over 2025 te vinden. Uit de cijfers van de achterliggende jaren blijkt dat de uitgaven van House of Hope gestaag toenemen. De omzet is met 7% gestegen ten opzichte van 2024. Deze stijging wordt met name veroorzaakt door hogere personeelskosten (met name verplichte CAO-verhogingen) en uitbreiding met de locatie Lombardijen. Maar we zien over de hele linie dat alles duurder is geworden.



4.2 Winst- en verliesrekening

4.2.1 Inkomsten

De tabel hieronder laat een vergelijking zien van de inkomsten in 2025 ten opzichte van 2024.

Verkregen subsidie / fondsen / overige steun

Inkomsten: financierende instanties	2025	2024
Subsidie gemeentelijke overheid	€ 410.020,00	€ 389.050,00
Steun via algemene fondsen en instellingen (o.a. vermogensfondsen en steunfondsen)	€ 970.975,00	€ 975.443,00
Bijdragen Opzoomer Mee / fondsen voor specifieke activiteiten	€ 16.404,00	€ 24.217,00
Opbrengsten uit samenwerking / partnerschap	€ 100.469,00	€ 88.578,00
Opbrengsten uit onderaannemerschap WMO	€ 133.290,00	€ 109.493,00
Opbrengsten uit activiteiten (o.a. verhuur)	€ 26.299,00	€ 24.435,00
Stagefonds	€ 9.888,00	€ 5.417,00
Kerkelijke ondersteuning	€ 40.718,00	€ 24.000,00
Steun door particulieren	€ 42.228,00	€ 28.161,00
Sponsoring door ondernemers	€ 40.300,00	€ 32.500,00
Financiële steun scholen	€ 10.000,00	€ 0,00
Steunfondsen voor individuele hulp aan personen (noodhulp)	€ 168.336,00	€ 162.084,00
TOTAAL inkomsten in boekjaar	€ 1.968.927,00	€ 1.863.378,00

Uit het overzicht blijkt dat de inkomsten vanuit de achterban (kerken, particulieren en ondernemers) met ruim 50% is toegenomen ten opzichte van 2024. Dat zien we als een hoopvolle ontwikkeling.

4.2.2 Overzicht gevers

Het overzicht hieronder laat de fondsen, kerken en organisaties zien die Stichting House of Hope in 2025 hebben gesteund.

Subsidie overheid

- Ministerie VWS (stagefondsen)
- Gemeente Rotterdam
- Opzoomer mee / Woonstad

Samenwerkingspartners (onderaannemerschap)

- Leger des Heils
- Rode Kruis
- WMO-Radar
- SOL

Bedrijfsleven

- Steun via donaties van ondernemers. De steun is deels in natura gegeven.
- > 15 (periodieke) gevers

Scholen

- Samenwerking met diverse VO-, MBO- en HBO-scholen binnen en buiten Rotterdam.

Particuliere steun

- Steun via giften van particuliere personen
- > 125 (periodieke) gevers

Diaconale steun diverse kerkelijke gemeenten

- Protestantse Kerken Nederland
- Hersteld Hervormde Kerken
- Christelijke Gereformeerde Kerken
- Gereformeerde Gemeenten
- Gereformeerde Kerken Vrijgemaakt
- Kerk van de Nazarener
- Diverse Evangelische- en Pinksterkerken

In totaal hebben > 50 verschillende kerken het werk van House of Hope gesteund.

Algemene steunfondsen

- Stichting Rotterdam
- Adessium Foundation
- Stichting Bevordering Volkskracht
- Fonds DBL
- Kans Fonds / Fonds Franciscus
- Stichting Dioraphte
- Sint Laurensfonds
- MWH4Impact
- De Pagter Fonds
- Care For All
- Stichting De Lichtboei
- Crisisfondsen
- Elise Mathildefonds
- Stichting Rust en Vreugd
- Pape fondsen
- Stichting NN (2x)
- FRED - foundation
- Chaverim Pax

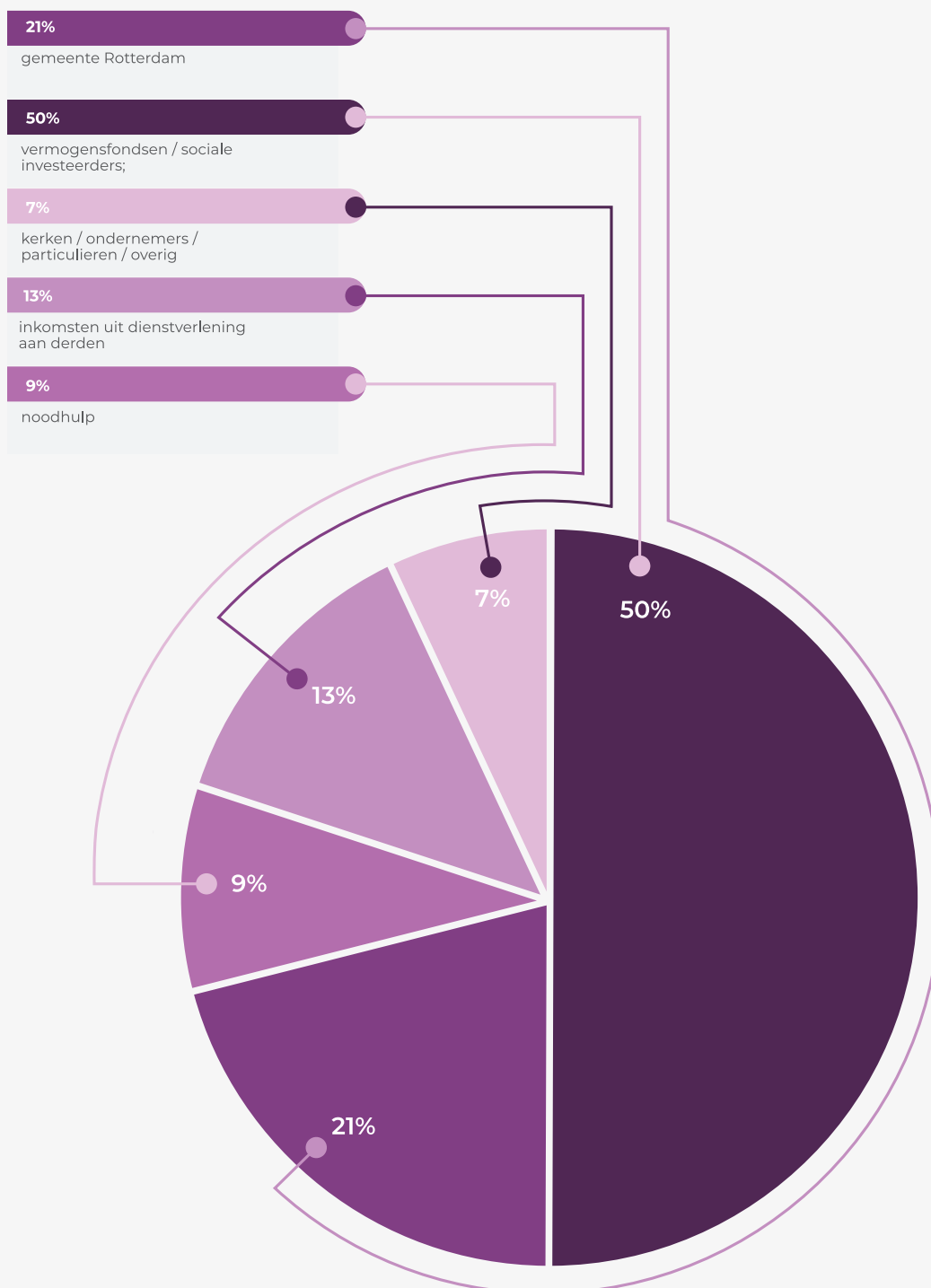
Steunfondsen voor individuele hulp

- Fonds Bijzondere Noden Rotterdam
- Vincentius Rotterdam
- Maatschappij van Welstand
- Pape fondsen
- Familie Sint Antheunis fonds
- Becker La Bastide fonds
- Fonds DBL
- Fonds RDO Balije
- M.C. de Visserfonds
- Stichting Kinderhulp
- Burkens Stichting
- Stichting Lekker Geven
- SUN Nissewaard

4.2.3 Verhouding inkomstenbronnen

Onderstaand taartdiagram laat de verhouding zien tussen de belangrijkste inkomstenbronnen

Inkomsten € 1.969.000,-



4.2.4 Uitgaven

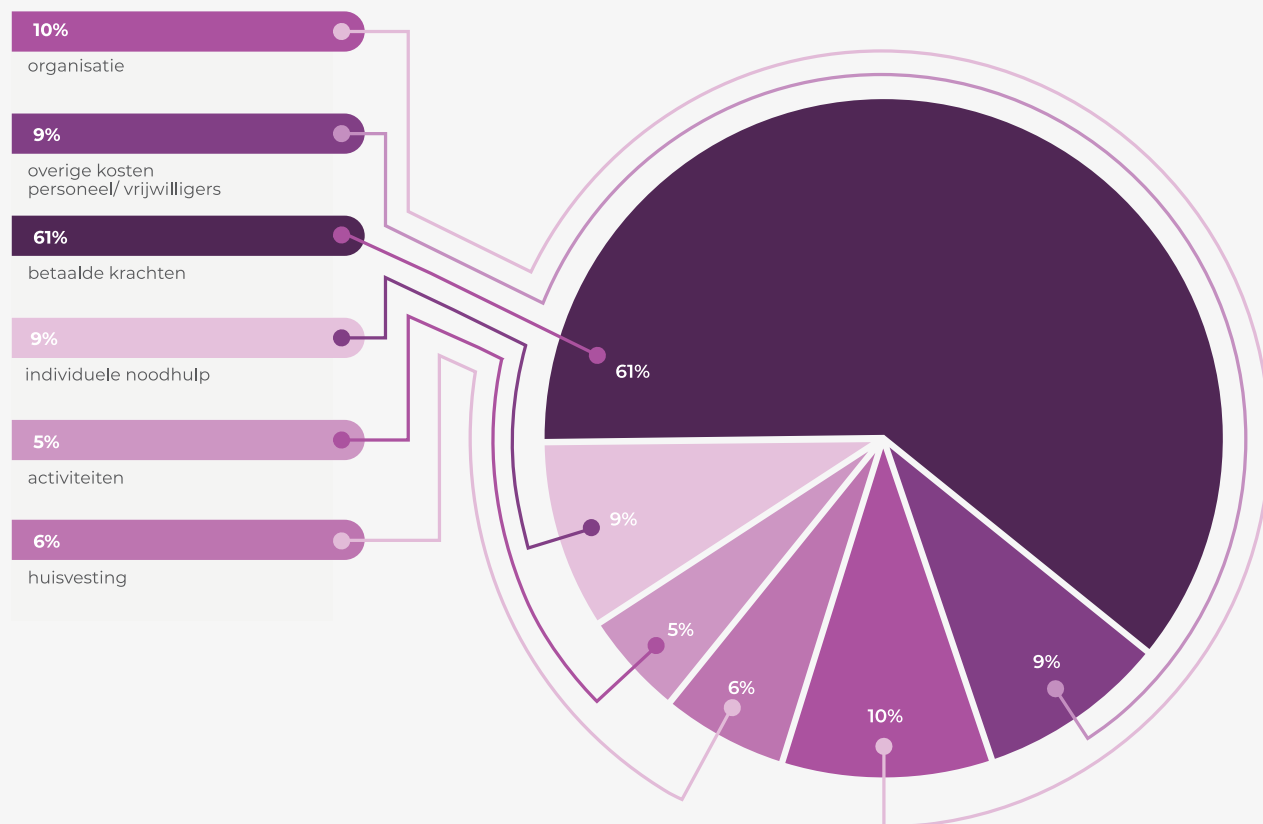
Onderstaande tabel geeft een samenvatting van de gerealiseerde uitgaven in 2025, inclusief een vergelijking met boekjaar 2024.

Uitgaven: diverse kostenposten	2025	2024
Algemene kosten projectaansturing, organisatie en middelen		
stichtingskosten (o.a. accountant, verzekeringen)	€ 51.149,00	€ 60.449,00
kantoorinrichting, ICT, etc.	€ 35.636,00	€ 40.856,00
systeembeheer	€ 32.854,00	€ 44.132,00
telefoonkosten	€ 18.935,00	€ 17.012,00
parkeer- en reiskosten	€ 8.868,00	€ 8.430,00
drukwerk voor flyers / rapporten	€ 6.790,00	€ 9.346,00
kantoorkosten	€ 3.968,00	€ 6.474,00
Personele kosten		
betaalde krachten (salaris, sociale lasten, pensioen)	€ 1.193.210,00	€ 1.072.848,00
vergoeding vrijwilligers	€ 86.016,00	€ 80.575,00
diensten door derden / inhuur	€ 18.748,00	€ 15.780,00
opleidingskosten	€ 8.229,00	€ 9.325,00
overige personeelskosten / ziekteverzuim	€ 60.907,00	€ 56.434,00
Huisvestingskosten		
huur en exploitatie gebouwen	€ 85.636,00	€ 85.798,00
inrichtingskosten t.b.v. werkruimten	€ 26.714,00	€ 18.809,00
onderhoud / schoonmaak gebouwen	€ 8.418,00	€ 3.745,00
Specifieke kosten projectactiviteiten		
specifieke kosten voor de diverse deelprojecten (alle 4 locaties)	€ 94.246,00	€ 97.710,00
Kosten PR, website, flyers, fondsenwerving		
folders / website / promotiematerialen / mailingacties / nieuwsbrieven / campagnes	€ 35.218,00	€ 48.969,00
Kosten individuele noodhulp		
individuele hulp aan personen (crisishulp en doorzetten van verkregen geldelijke middelen t.b.v. persoonlijke noden)	€ 162.173,00	€ 176.420,00
Afschrijvingen materiële vaste activa		
afschrijvingen	€ 15.212,00	€ 9.204,00
TOTAAL kosten in boekjaar	€ 1.952.927,00	€ 1.862.316,00
TOTAAL inkomsten in boekjaar	€ 1.968.927,00	€ 1.863.378,00
TOTAAL resultaat in boekjaar	€ 16.000,00	€ 1.062,00

4.2.5 Verhouding uitgavenposten

Onderstaand taartdiagram laat de verhouding zien tussen de belangrijkste uitgavenposten.

Uitgaven € 1.953.000,-



4.3 Stichtingsvermogen

Het stichtingsvermogen bestaat uit drie componenten:

- Stichtingskapitaal;
- Continuïteitsreserve;
- Bestemmingsfonds.

De tabel hieronder geeft inzicht in de opbouw van het stichtingsvermogen per 31 december 2025.

Omschrijving	Stichtingskapitaal	Continuïteitsreserve	Bestemmingsfonds Lombardijen	TOTAAL
Stand per 01-01-2025	€ 60.067,00	€ 177.292,00	€ 0,00	€ 237.359,00
Aandeel in het resultaat in 2025	€ 0,00	€ 4.482,00	€ 11.518,00	€ 16.000,00
Stand per 31-12-2025	€ 60.067,00	€ 181.774,00	€ 11.518,00	€ 253.359,00

Het streven is om met een stijgende begroting ook het stichtingsvermogen mee te laten groeien. Voor huisvesting en personeel gelden langlopende verplichtingen en de kosten lopen jaarlijks op, ook als de organisatie in personele zin niet groeit. Een financiële reserve is nodig om de continuïteit van de stichting te waarborgen. In boekjaar 2025 is het stichtingsvermogen licht gestegen. Het stichtingsvermogen komt uit op € 253.359. Kijkend naar de groeiende jaaromzet, is de vermogenspositie van de stichting kwetsbaar.

Het eigen vermogen van de stichting bestaat voor € 11.518 uit een bestemmingsfonds, wat verband houdt met nog te nemen kosten voor een reeds ontvangen subsidiebijdrage voor de inrichting en verbouwing van de locatie Lombardijen. Voor het overige bestaat het eigen vermogen uit een continuïteitsreserve en stichtingskapitaal.

Het bestuur heeft besloten dat de stichting moet streven naar een continuïteitsreserve van 25% van de totale kosten van dat jaar, exclusief noodfondsgelden.

De onderbouwing van het bovengenoemde percentage vloeit voort uit berekeningen die het bestuur heeft laten maken. Hiertoe zijn twee benaderingen gebruikt. Enerzijds zijn er verschillende scenario's in kaart gebracht met de mogelijke impact en rekening houdend met de kans dat zo'n situatie zich zal voordoen.

Anderzijds heeft het bestuur in kaart gebracht welke reserve minimaal aanwezig zou moeten zijn om de stichting op een gezonde manier te kunnen afwickelen in een worstcasescenario. Beide benaderingen leiden tot een redelijk gelijk bedrag voor de minimaal aan te houden continuïteitsreserve.

De continuïteitsreserve zal volgens deze berekening als volgt bedragen

Omschrijving	Bedragen x € 1.000
Jaarkosten 2025	1.953
Af: noodfondsgelden	162
Gecorrigeerde kosten (institutioneel)	1.791
25% (wenselijke reserve)	448

Het bestuur heeft besloten het huidige stichtingskapitaal ad € 60.067 in 2026 toe te voegen aan de continuïteitsreserve die dan € 241.814 zal bedragen.

Het verder laten groeien van deze reserve zal niet eenvoudig zijn omdat de meeste geldverstrekkers niet graag zien dat hun giften dienen ter versterking van het eigen vermogen. Het bestuur zal zich in 2026 verder bezinnen op mogelijkheden de continuïteitsreserve te laten toenemen.

Het vastgestelde percentage voldoet in ruime mate aan het door de belastingdienst ontwikkelde beleid voor ANBI's m.b.t. de aan te houden continuïteitsreserve. De belastingdienst stelt namelijk een maximum van 150% van de gemiddelde kosten van de eigen werkorganisatie. Bij House of Hope komt dit percentage nu uit op 13,5%.



Sara*

“Mijn man had een tweede gezin”...

In 2020 viel Sara's opgebouwde leven in één klap uit elkaar. Haar man bleek er niet alleen meerdere affaires op na te houden, hij had zelfs een tweede gezin. “Ik bleef achter met drie kinderen. De jongste was pas één jaar. Onze relatie was ook niet gezond. Mijn man manipuleerde en maakte me onzeker.”

*Sara is niet de echte naam van de geïnterviewde. Op haar verzoek hebben we een andere naam gebruikt, zodat ze anoniem haar verhaal kan vertellen.

Een scheiding was onvermijdelijk voor Sara, maar daarna begon pas echt een moeilijke periode. “Tijdens mijn huwelijk had ik weinig contact met mensen in de buurt. Ik zorgde voor de kinderen, deed boodschappen en dat was het. Na de scheiding bleef ik in diezelfde situatie achter, maar nu alleen met mijn kinderen.”

Twee jaar lang probeerde Sara nog het contact met de vader van de kinderen in stand te houden. “Zodat zij een vader hadden.” Maar dit werd te zwaar voor Sara en de kinderen. Uiteindelijk werd hij via de rechter uit de ouderlijke macht gezet. “Dat betekende dat ik helemaal alleen verantwoordelijk was voor drie kinderen. Ook financieel.”

Dat viel Sara zwaar. “Normaal ben ik goed met administratie, maar het groeide me boven het hoofd. Ik had geen grip meer op mijn financiën. Daarnaast was ik depressief door de ongezonde relatie waar ik jaren in had gezeten.” Sara kreeg hulp van een psychiater, en een buurvrouw gaf haar een duwtje in de rug: “Ze raadde me aan mijn verhaal te doen bij House of Hope.”

Verandering

Daar kwam langzaam een verandering op gang. Bij House of Hope kon ze vrijwilligerswerk doen om weer werkervaring op te doen en ze kreeg hulp bij haar administratie. Maar thuis bleven de zorgen groot. “Eerst had mijn oudste het heel moeilijk, vooral toen hij ontdekte dat hij ineens nog meer broers en zussen had. Daarna ging het mis met de jongste twee.”

Sara's jongste zoon kon zijn draai op school niet vinden. “Hij was heel druk. Soms rende hij de klas of zelfs de school uit. Uiteindelijk vroeg de school me om hem thuis te houden.” Toen de school ook vroeg haar middelste zoon halve dagen thuis te houden, dacht Sara: dat gaan we niet doen.

Via het wijkteam probeerde ze hulp te krijgen, maar door personeelwisselingen verliep dat niet voorspoedig. Samen met House of Hope lukte het uiteindelijk om diagnoses voor de kinderen te krijgen. “Dat was een hele opluchting. Ik voelde me gehoord door de mensen bij House of Hope.”

Opknappen

Vrijwilligers van House of Hope sprongen bij om Sara te helpen. Twee keer per week pasten zij op de kinderen om Sara even wat lucht te geven. De jongens gingen naar de kidsclub van House of Hope en hun slaapkamers werden opgeknapt. “De blijdschap van de jongens toen ze hun nieuwe kamer zagen, was onbeschrijfelijk. Ik heb nu zelf ook weer zin om het huis beetje bij beetje op te knappen.” Inmiddels is Sara met haar zonen ook al twee keer mee op vakantie geweest met House of Hope. “Ik leefde altijd teruggetrokken, maar nu leer ik weer mensen kennen. Buren zeggen ook: je bent een veel meer open persoon.”

“Na mijn scheiding wilde ik weg uit dit huis, weg uit de wijk. Maar nu besef ik dat ik hier ook opnieuw kan beginnen. Ik ben zelf namelijk een heel ander persoon dan vijf jaar geleden.”



Hoofdstuk 5

Toekomst

EEN VOORUITBLIK

In ruim 20 jaar heeft House of Hope zich ontwikkeld tot een professionele, volwassen organisatie, waar honderden vrijwilligers met plezier aan deelnemen en duizenden bezoekers steun en zingeving ervaren. Er zijn weinig organisaties op Zuid die bewoners zoveel nabijheid en continuïteit bieden. Aandacht en volharding maken House of Hope tot een betrouwbare partner voor bewoners, overheid, welzijn en zorg.

Nu binnen het gemeentelijk beleid meer aandacht komt voor versterking van de sociale basis, wil House of Hope een stap naar voren doen. Vanuit onze eigenheid en rol buiten het zorg- en welzijnssysteem, maar wel in nauwe verbondenheid ermee, willen we meedenken over de thema's die voor de gemeente essentieel zijn. Om zo bij te dragen aan oplossingen voor de maatschappelijke uitdagingen in 2026.

5.1 Locatie Tarwewijk

In de Tarwewijk verliezen bewoners het gevoel van veiligheid, doordat er explosies zijn geweest. Vanuit ons team gaan we dan actief de portiek, waar een explosie is geweest, bezoeken en mensen zien en waarderen met een bloemetje. Indien nodig pakken we zaken actief op in afstemming met de netwerkpartners. De bewoners zijn het waard om gezien en gehoord te worden. Rondom het Verschoorplein werken we aan het leggen van verbindingen en ontmoetingen, daarom gaan we met alle wijkpartijen verschillende activiteiten organiseren. Het doel is om meer vanuit de gezamenlijkheid te gaan samenwerken. Daarbij steken we ook de handen uit de mouwen en gaan we tot de zomer een paar keer met onze prikstokken aan de slag om het Verschoorplein schoon te houden.

Het komende jaar hebben we verschillende outreachmomenten in verschillende delen van de wijk om ontmoetingen met bewoners te creëren. Het zien van mensen en het verbinden aan hulp en activiteiten staat dan centraal. We doen dit met andere netwerkpartners. Daarbij is het van belang om zichtbaar te zijn en naast de PR doen we dit ook door outreach. We gaan meedoen met de aanpak Bestaanszekerheid, waarbij het doel is dat formele en informele partijen hun samenwerking verstevigen, samen met een wijkverbinder die hier een belangrijke rol in speelt. Tevens zal ons team ook actief casussen inbrengen, waar doorbraken nodig zijn om zo de wijkbewoner optimaal te kunnen helpen.

5.2 Locatie Lombardijen

In 2026 zijn we drie dagen per week open, in plaats van twee zoals in 2025. Dit geeft ons de ruimte om het toenemende aantal hulpvragers nog beter te ondersteunen. Vanuit de contacten die we hebben opgebouwd met vrouwen in de buurt, starten we een vrouwengroep, waarmee we actief inzetten op de pijler 'Verbinding'. Daarnaast willen we groeien op het gebied van vrijwilligerswerk: ons doel is om het aantal vaste vrijwilligers uit te breiden van 5 naar 15. Zo kunnen we meer mensen betrekken bij onze activiteiten en hen een betekenisvolle plek geven om hun talenten in te zetten, passend bij de pijler 'Vieren'. We willen ook zichtbaarder worden voor gezinnen in de omgeving van ons pand. Hiervoor organiseren we vanaf 2026 maandelijkse outreach-acties rondom ons pand. Waar we mensen vinden, kunnen we hen bovendien beter versterken en

verbinden, zodat mensen samen sterker worden. Onze focus ligt op vinden, verbinden en vieren. Drie pijlers die ons helpen om de House of Hope gemeenschap in Lombardijen te laten groeien.

5.3 Locatie Katendrecht

In de achterliggende jaren is het aantal bezoeken aan de huiskamerinloop en de activiteiten, zoals een warme lunch, sterk gestegen. Nu we een stevig en stabiel team hebben, willen we de relatie met wijkbewoners verder gaan verstevigen, waarbij we (nog) meer kunnen kijken wat iemand nodig heeft. Dat geldt eveneens voor gezinnen. Hierbij willen we ook peilen of er behoefte is aan een nieuwe groepsactiviteit waarbij we gezinnen kunnen ondersteunen.

5.4 Locatie Beverwaard

Vorig jaar hebben we gewerkt aan een stevige basis, nadat een deel van het team op locatie Lombardijen is gaan werken. Deze stevige basis willen we komend jaar verder uitbouwen. Niet door kwantiteit, maar door kwaliteit. We bouwen niet aan vermenigvuldiging van activiteiten, spreekuren, dagdelen of vrijwilligers. Maar we zetten in op kwalitatieve bouwstenen als onderlinge verbinding, participatie, waardenoverdracht en eigenaarschap. Om onze communityvisie nog meer vorm te geven, willen we inzetten op de onderlinge verbinding van de diverse pijlers.

- Pijler Vinden: we zetten ons in voor meer beweging en gezelligheid in de huiskamer op alle dagdelen dat we open zijn.
- Pijler Verbinden: we zetten ons in voor meer aandacht voor de (sociale) hulpvragen vanuit de activiteiten en verbinding met de pijler Versterken
- Pijler Versterken: we zetten ons in om betere accenten te leggen op de breedte en diepte van hulpvragen en stroomlijning vanuit de huiskamer
- Pijler Vieren: we zetten ons in om het eigenaarschap en de samenwerking van de vrijwilligers te versterken
- Pijler Verdiepen: we zetten ons in om de pijler Verdiepen meer te verbinden met de andere pijlers

Daarnaast willen we blijven inzetten op lokale samenwerking in de Beverwaard en zijn we gastvrij naar onze samenwerkingspartners 'in huis' waar House of Hope als vindplaats dient en wijkpartners 'in huis' hun expertise delen en gesprekken met wijkbewoners hebben.



Bijlagen

ACTIVITEITENOVERZICHT EN RESULTATEN PER LOCATIE

- Bijlage 1. Samenvatting bereik House of Hope totaal
- Bijlage 2. Locatie Tarwewijk
- Bijlage 3. Locatie Lombardijen
- Bijlage 4. Locatie Katendrecht
- Bijlage 5. Locatie Beverwaard

Bijlage 1: Activiteitenoverzicht House of Hope

Samenvatting 2025 - bereik House of Hope overall

Onderwerp	Resultaat / bereik	Toelichting
Overall beeld		
	Betreft het totaal van de 4 locaties, incl. de locatieoverstijgende vrijwillige inzet van bestuur, management en bedrijfsvoering	Vrijwillige inzet van 975 uur t.b.v. overkoepelende activiteiten
Team	23 betaalde krachten (16,45 fte) 470 vrijwilligers / stagiaires	totale vrijwillige inzet van 67.225 uren (40,5 fte)
Activiteiten	24 x activiteiten gericht op Vinden 62 x activiteiten gericht op Verbinden 46 x activiteiten gericht op Versterken 24 x activiteiten gericht op Vieren 12 x activiteiten gericht op Verdiepen	totaal aanbod: 108 x activiteiten doorlopend 60 x activiteiten incidenteel
Bereik in de wijk	24.230 drempeloverschijdingen inloop 21.720 hulpverleningscontacten 24.080 sociale- en groepscontacten 2.560 outreachende contacten	totaal 72.590 contactmomenten; dat zijn 6.050 contactmomenten per maand
	5.620 unieke deelnemers 82 verschillende culturele achtergronden	betreft een inschatting, want niet alle gezinsleden die we helpen en elk wijk-contact wordt op naam geregistreerd
Vinden (vindplaats voor onzichtbaren)		
Huiskamerinloop	24.230 drempeloverschijdingen inloop	2.200 bezoekenmomenten per maand (o.b.v. 11 maanden open)
Outreachende straatactiviteiten	19 x 1-daagse straatacties / wijkmeetings	2.560 straat- en deurcontacten
Vergroten zichtbaarheid bij netwerkpartners	netwerkoverleg met diverse netwerkorganisaties	er is 292 keer afstemmend overleg geweest met 128 verschillende organisaties
Verbinden (sociaal netwerk versterken)		
Huisbezoek sociaal (gericht op eenzaamheid)	952 sociale huisbezoeken om eenzaamheid tegen te gaan	bezoek aan 80 huishoudens gericht tegen eenzaamheid en versterking van het netwerk
Ontmoetingsgroepen rondom eten en gezelligheid (gemengd)	482 groepsontmoetings voor wijkbewoners i.c.m. eten / gezelligheid en 200 keer meerdere bezorgmaaltijden verzorgd	10.448 wijkmaaltijden i.c.m. groepsontmoetings en 1.470 bezorgmaaltijden
Ontmoetingsgroepen voor vrouwen	214 groepsontmoetings voor vrouwen	2.111 deelnamemomenten
Ontmoetingsgroepen gemengd	82 groepsontmoetings in gemengde groepen	1.970 deelnamemomenten
Ontmoetingsgroepen voor mannen	18 groepsontmoetings voor mannen	216 deelnamemomenten
Groepsactiviteiten voor kinderen	89 x speelcafé en kinderclub voor kinderen van 4 - 12 jaar 40 x talenthuis voor kinderen van 4 - 12 jaar 26 x Girlz, meiden 12 - 16 jaar	1.608 deelnamemomenten 800 deelnamemomenten 182 deelnamemomenten
Wijkevents	28 verschillende wijk-events voor volwassenen en kinderen	2.325 deelnamemomenten
Versterken (steun geven op maat)		
Maatschappelijk (inloop) spreekuur (alle doelgroepen)	1.096 hulpverleningstacten 309 cliënten zonder intake direct doorverwezen naar juiste instantie	3.360 hulpvragen 6.355 hulpverleningscontacten 14 WMO-arrangementen 1e zorgloket bij 72% van de nieuwe cliënten
Ondersteuning van gezinnen	88 hulpverleningstrajecten via het gezinnspreekuur project Gezin Centraal - focusgezinnen 30 gezinnen met een zeer intensieve begeleiding 18 gezinnen met een minder intensieve begeleiding van ouder(s) en kind(eren), gericht op doorbreken van armoede; voor 39 gezinnen zijn we een vangnet als nieuwe vragen zich voordoen	244 hulpverleningscontacten gericht op hulp aan 96 ouders en 271 kinderen brede aanpak voor ouder(s) en kinderen kijkend naar het gehele gezinssysteem uniek bereik: 112 ouders en 222 kinderen
Noodhulp / crisishulp	€ 162.173 aan noodhulp voor leefgeld, ID, reiskosten, medische kosten, inrichting, huisraad, voorkomen ontruiming, nutsafsluiting, beslaglegging, schoolkosten, leges etc.	626 fondsaanvragen hulp aan 319 huishoudens, o.a. 586 keer leefgeld uitgekeerd aan 186 huishoudens / personen Incl. kosten noodstelling

Bijlage 1: Activiteitenoverzicht House of Hope

Samenvatting 2025 - bereik House of Hope overall

Onderwerp	Resultaat / bereik	Toelichting
	14.400 voedsel-/groentepakketten 8.650 broden	hulp aan ca. 510 huishoudens, bestaande uit meer dan 2.000 volwassenen en kinderen
	Overige noodhulp 262 x noodpakketten via eigen noodstelling 425 x boodschappenbonnen (€ 17,5 - € 25) 315 x speelgoedbonnen / feestboxen	hulp aan 1.250 unieke volwassenen en 690 unieke kinderen
Huisbezoek maatschappelijk (gericht op hulp aan huis)	989 maatschappelijke huisbezoeken	hulp aan 131 huishoudens gericht op hulpverlening thuis
klussenhulp	181 praktische klussen bij mensen thuis	hulp aan 101 huishoudens
	548 x praktische ondersteuning zoals boodschappen, vervoer naar ziekenhuis etc.	hulp aan 50 unieke personen
Gespreksgroepen i.c.m. empowerment	117 x empowerment voor vrouwen 7 x empowerment voor mannen	1.589 deelnamemomenten 84 deelnamemomenten
Groepsactiviteiten voor gezinnen	15 x maaltijd met empowerment activiteit voor gezinnen / Family Together	192 deelnamemomenten
Huiswerkbegeleiding	25 x huiswerkbegeleiding aan kinderen t/m 14 jaar	200 deelnamemomenten
Taalles	21 x taallessen voor een gemengde groep	210 deelnamemomenten
Kapper	96 x is een kapper beschikbaar om mensen met een kleine protemonnee te knippen	248 deelnamemomenten
PC-project @home	4.410 gebruiksmomenten totaal	gemiddeld 400 gebruiksmomenten per maand (o.b.v. 11 maanden open)
Vieren (meedoen, leren en samen groeien)		
Totaal vrijwilligers / stagiaires	470 vrijwilligers / stagiaires	incl. dagelijkse begeleiding, aansturing en coördinatie door betaalde medewerkers
	waarvan 30 stagiaires	totale vrijwillige inzet van 67.225 uren (40,5 fte)
	waarvan 289 uit de wijk	
	waarvan 178 wekelijks betrokken	
	waarvan 64 via Prestatie010	
Leer-werk gemeenschap voor vrijwilligers	7 x groepstraining gegeven aan vrijwilligers	gericht op kennisvergroting t.b.v. uitoefenen van vrijwilligerswerk
	19 teams met periodieke groepscoaching i.c.m. één coachingsgesprek per jaar met elke kernvrijwilliger	totaal 39 keer groepscoaching gericht op vergroten vaardigheden, persoonlijke ontwikkeling en teambuilding
Kennis delen met scholen i.k.v. bewustwording	delen van informatie via gastlessen, meeloopdagen, acties en snuffelstages	278 leerlingen van diverse scholen: VO, MBO, HBO
Arbeidstoeleiding / brug naar betaald werk of opleiding	34 bemiddelingstrajecten	23 trajecten hebben in aanvang geleid tot betaald werk en/of opleiding
Het gezamenlijk vieren van verjaardagen en jubilea	170 x een groepsviering op locatie (5 - 45 deelnemers / keer) en 90 x een viering bij mensen thuis (3 deelnemer / keer)	170 groepsmomenten waarin een verjaardag of jubileum is gevierd en viering thuis bij ouderen en kinderen
	4 x uitje met vrijwilligers	138 deelnemers
Vakantieweek voor gezinnen / alleenstaanden	3 x een vakantiemidweek met een groep ouders met kinderen	120 unieke wijkbewoners (ouders met kinderen) hebben deelgenomen
Verdiepen (ingaan op levensvragen / House of Life)		
Pastorale hulp	19 pastorale hulpverleningstrajecten niet geplande pastorale gesprekken	108 gesprekken 520 gesprekken
Onderwijs en groepsgepraak a.d.h.v. bijbelse thema's	218 groepsontmoetingen voor wijkbewoners, deels i.c.m. een maaltijd	2.542 deelnamemomenten
Uitje House of Life	1 x uitje met gezinnen en alleenstaanden	32 deelnemers (ouders / kinderen)

Bijlage 2: Activiteitenoverzicht Locatie Tarwewijk

Locatie Tarwewijk - overzicht resultaten en bereik

Onderwerp	Resultaat / bereik	Toelichting
Overall beeld		
Team	9 betaalde krachten 223 vrijwilligers / stagiaires, waarvan 84 wekelijks betrokken	inzet van 39.950 vrijwilligersuren
Activiteiten	6 x activiteiten gericht op Vinden 30 x activiteiten gericht op Verbinden 14 x activiteiten gericht op Versterken 8 x activiteiten gericht op Vieren 6 x activiteiten gericht op Verdiepen	totaal aanbod: 39 x activiteiten doorlopend 25 x activiteiten incidenteel
Bereik in de wijk	10.800 drempeloverschijdingen inloop 13.600 hulpverleningscontacten 10.600 sociale- en groepscontacten 200 outreachende contacten ca. 2.020 unieke deelnemers	totaal 35.200 contactmomenten; dat zijn 2.935 contactmomenten per maand betreft een inschatting, want niet alle gezinsleden die we helpen en elk wijk-contact wordt op naam geregistreerd
Vinden (vindplaats voor onzichtbaren)		
Huiskamerinloop	48 weken open, 5 dagen per week	225 bezoekmomenten per week
Outreachende straatactiviteiten	2 straatacties op het plein en in de wijk	in totaal 150 mensen bereikt met zichtbaarheidsacties: Foodtruck in de wijk en jubileumactie Tarwewijk aan tafel.
Overige zichtbaarheidsacties	EU-migrantenmeeting, spreekuur Woonstad bij House of Hope, SJGR-meeting	3 event met 50 unieke deelnemers
Vergroten zichtbaarheid bij netwerkpartners	netwerkoverleg met diverse netwerkorganisaties	er zijn 100 overlegmomenten geweest met 58 organisaties
Verbinden (sociaal netwerk versterken)		
Huisbezoek sociaal (gericht op eenzaamheid)	840 sociale huisbezoeken om eenzaamheid tegen te gaan	bezoek aan 45 huishoudens gericht tegen eenzaamheid en versterking van het netwerk
Ontmoetingsgroep rondom eten en gezelligheid (gemengd)	96 x wijklunch / buurthap als laagdrempelige ontmoetingsactiviteit 40 x wijkmaaltijd als laagdrempelige ontmoetingsactiviteit 2 x wijkmaaltijd met wijkbewoners rond kerst en oud & nieuw 88 x bezoekwerk i.c.m. maaltijd aan huis	gemiddeld 23 personen per keer 78 unieke wijkbewoners gemiddeld 21 personen per keer 47 unieke wijkbewoners gemiddeld 28 personen per keer 50 unieke wijkbewoners gemiddeld 2 personen per keer 20 unieke wijkbewoners
Groepsactiviteiten voor volwassenen	1.441 x bezorgmaaltijden voor een groep bereiden en rondbrengen 24 x vrouwenochtenden, gericht op ontmoeting en crea 40 x lief- en leedgroep, gericht op maken van kaarten, taarten, presentjes voor anderen 21 x vrouwenochtenden (antilliaanse groep) 22 x samen-mamagroep o.a. gesprek rond opvoeding 18 x mannenavonden, gericht op ontmoeting	gemiddeld 10 personen per keer 31 unieke wijkbewoners gemiddeld 14 personen per keer 32 unieke wijkbewoners verrast gemiddeld 3 deelnemers per keer bereik 175 wijkbewoners gemiddeld 12 personen per keer 24 unieke vrouwen gemiddeld 12 personen per keer 24 unieke mama's gemiddeld 12 personen per keer 21 unieke mannen
Groepsactiviteiten voor kinderen	77 x speelcafé 4 - 12 jaar 10 x kinderclub 4 - 12 jaar 8 x bezoekje bij kinderen thuis	gemiddeld 20 deelnemers per keer 92 unieke kinderen gemiddeld 3 deelnemers per keer 7 unieke kinderen
Wijkevents rond feestdagen en speciale dagen	11 x een wijkevent: int. vrouwendag, stadsverwarmersactie (2x), pannekoekendag (2x), zomerfeest, dag van het gezin, groot wijkdiner, spelletjesdag, buurt BBQ, oud&nieuw, uitwisseling met vrouwen in Lunteren	1.125 deelnemers, waarvan 825 uniek
Overige wijkevents	schoon-heel-veilig dag met Woonstad, participatiemiddag met gem. R-dam, 2x meedoen met aanleg geveltuintjes	100 deelnemers, waarvan 80 uniek
Overige groepsactiviteiten	2 x een activiteit: uitje met kinderen naar Uniqlo / kookworkshop	15 deelnemers per keer, waarvan 15 uniek

Bijlage 2: Activiteitenoverzicht Locatie Tarwewijk

Locatie Tarwewijk - overzicht resultaten en bereik

Onderwerp	Resultaat / bereik	Toelichting
Versterken (steun geven op maat)		
Maatschappelijk (inloop) spreekuur (alle doelgroepen)	313 bestaande hulpverleningstrajecten 120 nieuwe hulpverleningstrajecten 140 cliënten direct doorverwezen naar juiste instantie (zonder intake)	1.387 hulpvragen 3.838 hulpverleningscontacten 12 WMO-arrangementen 1e zorgloket bij 77% van de nieuwe cliënten
Ondersteuning van kinderen in het gezin	gezinnenspreekuur 26 hulpverleningstrajecten; gezinnen ontvangen veelal ook al maatschappelijke hulp	68 hulpverleningscontacten gericht op hulp aan 26 ouders en 68 kinderen
	project Gezin Centraal - focusgezinnen 15 gezinnen met een intensieve begeleiding en 8 gezinnen met een minder intensieve begeleiding van ouder(s) en kind(eren), gericht op doorbreken van de armoedecyclus; voor 12 gezinnen zijn we vangnet	brede aanpak voor ouder(s) en kinderen kijkend naar het gehele gezinssysteem uniek bereik: 46 ouders en 71 kinderen
Noodhulp / crisishulp	419 fondsaanvragen voor leefgeld, ID, reiskosten, medische kosten, inrichting, huisraad, voorkomen ontruiming, nutsafsluiting, beslaglegging, schoolkosten, leges etc.	hulp aan 183 huishoudens, o.a. 426 keer leefgeld uitgekeerd aan 120 huishoudens / personen
	14.160 voedselpakketten / groenten 8.580 broden	hulp aan ca. 475 huishoudens, bestaande uit ca. 1.900 gezinsleden, waaronder ca. 900 kinderen
	Overige noodhulp 73 x noodpakketten via eigen noodstelling 278 x boodschappenbonnen, gem. € 20 97 x speelgoedbonnen	hulp aan ca. 175 huishoudens, bestaande uit ca. 700 gezinsleden, waaronder ca. 350 kinderen
Huisbezoek maatschappelijk (gericht op hulp aan huis)	833 maatschappelijke huisbezoeken	hulp aan 77 huishoudens gericht op hulpverlening thuis
Klussenhulp	136 praktische klussen bij mensen thuis 450 x praktische ondersteuning zoals schoonmaken, boodschappen, vervoer naar ziekenhuis, apotheek, waken in de nacht, uitvaart regelen etc.	hulp aan 77 huishoudens hulp aan 32 unieke wijkbewoners
Groepsgesprek i.c.m. empowerment	16 x vrouwenochtenden	gemiddeld 12 vrouwen per keer 25 unieke vrouwen
	9 x samen-mamagroep o.a. opvoedingsthema's	gemiddeld 12 vrouwen per keer 25 unieke mama's
	15 x vrouwenochtenden (antilliaanse groep)	gemiddeld 12 vrouwen per keer 20 unieke vrouwen
	7 x mannengroep	gemiddeld 12 mannen per keer 21 unieke mannen
Groepsactiviteiten voor gezinnen	6 x empowerment activiteit voor gezinnen / Family Together	gemiddeld 8 deelnemers per keer 15 unieke deelnemers
PC-project @home	48 weken open, 5 dagen per week beschikbaar	gemiddeld 20 gebruiksmomenten per week
Vieren (meedoen, leren en samen groeien)		
Totaal vrijwilligers / stagiaires	223 personen	incl. dagelijkse begeleiding, aansturing en coördinatie door betaalde medewerkers
	waarvan 15 stagiaires	totale vrijwillige inzet: 39.950 uur
	waarvan 144 uit de wijk	
	waarvan 84 wekelijks betrokken	
	waarvan 30 via Prestatie010	
Leer-werk gemeenschap voor vrijwilligers	6 x training gegeven aan vrijwilligers	gemiddeld 7 deelnemers per keer gericht op kennisvergroting t.b.v. uitoefenen van vrijwilligerswerk
	6 teams met periodieke groepscoaching i.c.m. één coachingsgesprek per jaar met elke kernvrijwilliger	totaal 18 keer, gemiddeld 8 deelnemers gericht op vergroten vaardigheden, persoonlijke ontwikkeling en teambuilding

Bijlage 2: Activiteitenoverzicht Locatie Tarwewijk

Locatie Tarwewijk - overzicht resultaten en bereik

Onderwerp	Resultaat / bereik	Toelichting
Kennis delen met scholen i.k.v. bewustwording	diverse meeloop / snuffelstages	2 leerlingen van VO en MBO
	delen van informatie met scholen via acties, 2 x gastlessen en meeloopdagen	30 leerlingen van een VO hebben meegedaan met een actie en ontvingen een gastles
Arbeidstoeliding / brug naar betaald werk of opleiding	25 trajecten/ 25 unieke personen 17 trajecten niet gelukt	17 trajecten hebben in aanvang geleid tot betaald werk en/of opleiding
Het gezamenlijk vieren van verjaardagen en jubilea	163 x viermomenten bij House of Hope voor vieren van verjaardagen en jubilea 1 x uitje met vrijwilligers	vaak i.c.m. een activiteit; gemiddeld 20 deelnemers per keer 75 deelnemers
	90 x viermomenten bij kinderen of ouderen thuis voor vieren van verjaardagen / jubilea	gemiddeld 3 à 4 deelnemers per keer
Vakantieweek voor gezinnen	1 x een vakantiemidweek in Bladel	44 unieke wijkbewoners (ouders met kinderen) zijn meegegaan
Verdiepen (ingaan op levensvragen / House of Life)		
Pastorale hulp	15 pastorale hulpverleningstrajecten niet geplande pastorale gesprekken	83 gesprekken bij 15 wijkbewoners 187 gesprekken bij 42 wijkbewoners
Onderwijs en groepsgeprek	36 x bijbelontdekking mannen 10 x bijbelontdekking vrouwen 40 x bijbelleesuur	gemiddeld 8 deelnemers per keer 22 unieke deelnemers
	63 x groepsgeprek op zondag (de helft i.c.m. een maaltijd)	gemiddeld 18 deelnemers per keer 42 unieke deelnemers
Uitje House of Life	1 x uitje met gezinnen en alleenstaanden	32 deelnemers (ouders / kinderen) 32 unieke deelnemers

Bijlage 3: Activiteitenoverzicht Locatie Lombardijen

Locatie Lombardijen - overzicht resultaten en bereik

Onderwerp	Resultaat / bereik	Toelichting
Overall beeld	Overall beeld	Overall beeld
Team	3 betaalde krachten 58 vrijwilligers, waarvan 5 wekelijks	inzet van 1.130 vrijwilligersuren
Activiteiten	9 x activiteiten gericht op Vinden 4 x activiteiten gericht op Verbinden 6 x activiteiten gericht op Versterken 4 x activiteiten gericht op Vieren 1 x activiteiten gericht op Verdiepen	totaal aanbod: 10 x activiteiten doorlopend 14 x activiteiten incidenteel
Bereik in de wijk	1.175 drempeloverschijdingen inloop 500 hulpverleningscontacten 795 sociale- en groepscontacten 870 outreachende contacten ca. 905 unieke deelnemers	totaal 3.340 contactmomenten; dat zijn 278 contactmomenten per maand betreft een inschatting, want niet alle gezinsleden die we helpen en elk wijk-contact wordt op naam geregistreerd
Vinden (vindplaats voor onzichtbaren)		
Huiskamerinloop	47 weken open, 2 dagen per week	gem. 25 bezoekmomenten per week
Outreachende straatactiviteiten	3 soorten activiteiten: actie rondom opening nieuwe locatie, aanbelactie, schoonmaak straatactie	in totaal bij 200 adressen langsgegaan, en verder 300 wijkbewoners ontmoet. Hierdoor ca. 350 nieuwe wijkbewoners bereikt.
Meedoen met diverse zichtbaarheidsacties in de wijk	2 acties: kerst op straat bij House of Hope, kerstactie in Spinozapark	290 contacten in de wijk gelegd, waarvan 250 uniek
Vergroten zichtbaarheid bij netwerkpartners	netwerkoverleg met diverse netwerkorganisaties	er zijn 35 overlegmomenten geweest met 12 organisaties
Overige zichtbaarheidsacties	3 acties: verhalenwandeling Lombardijen, leercircus Lombardijen, Pop Up Studio	80 contacten in de wijk gelegd, waarvan 20 uniek

Bijlage 3: Activiteitenoverzicht Locatie Lombardijen

Locatie Lombardijen - overzicht resultaten en bereik

Onderwerp	Resultaat / bereik	Toelichting
Verbinden (sociaal netwerk versterken)		
Huisbezoek sociaal (gericht op eenzaamheid)	18 sociale huisbezoeken om eenzaamheid tegen te gaan	bezoek aan 7 huishoudens gericht kennismaking en en versterking van het netwerk
Ontmoetingsgroep rondom eten en gezelligheid (gemengd)	14 x wijkklunch / wereldkeuken als laagdrempelige ontmoetingsactiviteit	gemiddeld 15 personen 68 unieke wijkbewoners
	3 x bezorgmaaltijden voor een wijkbewoner	Gaat om 1 personen per keer
Wijkevents	2 event: Week van Hoop en Molièrefeest (tijdens de zomervakantie)	totaal 410 deelnemers, waarvan 350 unieke wijkbewoners (kinderen en volwassenen)
Versterken (steun geven op maat)		
Maatschappelijk (inloop) spreekuur (alle doelgroepen totaal)	29 bestaande hulpverleningstrajecten 46 nieuwe hulpverleningstrajecten 6 personen direct doorverwezen naar juiste instantie (zonder intake)	277 hulpvragen 288 hulpverleningscontacten 1e zorgloket bij 53% van de nieuwe cliënten
Noodhulp / crisishulp	10 fondsaanvragen voor leefgeld, ID, reiskosten, medische kosten, inrichting, huisraad, voorkomen ontruiming, nutsafsluiting, beslaglegging, schoolkosten, leges etc.	hulp aan 7 huishoudens, o.a. 2 keer leefgeld uitgekeerd aan 2 huishoudens
	Overige noodhulp 13 x boodschappenbonnen 25 x speelgoedbonnen 50 x kerstpakketten uitgedeeld	88 x hulp aan 100 volwassenen en 50 kinderen unieke personen: ca. 150
Huisbezoek maatschappelijk (gericht op hulp aan huis)	22 maatschappelijke huisbezoeken	hulp aan 9 huishoudens gericht op hulpverlening thuis
Klussenhulp	2 praktische klussen bij mensen thuis 12 x praktische ondersteuning zoals boodschappen, vervoer naar ziekenhuis etc.	hulp aan 2 huishoudens hulp aan 8 unieke personen
Hosten spreekuur Havensteder	8 x spreekuur	gemiddeld 2 personen 10 unieke personen
Bijeenkomst n.a.v. schietpartij	Bewonersbijeenkomst n.a.v. schietpartij Rousseaustraat	20 bezoekers uit de wijk gelegd, waarvan 10 uniek
Vieren (meedoen, leren en samen groeien)		
Totaal vrijwilligers / stagiaires	58 personen	incl. dagelijkse begeleiding, aansturing en coördinatie door betaalde medewerkers
	waarvan 0 stagiaires	totale vrijwillige inzet: 1.128 uur
	waarvan 34 uit de wijk	
	waarvan 5 wekelijks betrokken	
	waarvan 1 via Prestatie010	
Leer-werk gemeenschap voor vrijwilligers	1 x training gegeven aan vrijwilligers	6 deelnemers gericht op kennisvergroting t.b.v. uitoefenen van vrijwilligerswerk
Kennis delen met scholen i.k.v. bewustwording	delen van informatie met scholen via acties, gastlessen en meeloopdagen	8 leerlingen van een VO hebben voorlichting gehad en meegedaan met een actie
Arbeidstoeleiding / brug naar betaald werk of opleiding	1 trajecten met bemiddeling en 1 persoon heeft zelf werk gevonden	2 personen hebben betaald werk gevonden
Het gezamenlijk vieren van verjaardagen en jubilea	5 x gezamenlijk verjaardagen gevierd	gemiddeld 11 deelnemers per keer
Personeelsuitje met vrijwilligers	1 x uitje met vrijwilligers	6 deelnemers
Verdiepen (ingaan op levensvragen / House of Life)		
Pastorale hulp	diverse pastorale gesprekken	1 persoon geholpen
Groepsontmoeting rondom zingeving	4 x bijeenkomsten	gemiddeld 5 deelnemers per keer 5 unieke deelnemers

Bijlage 4: Activiteitenoverzicht Locatie Katendrecht

Locatie Katendrecht - overzicht resultaten en bereik

Onderwerp	Resultaat / bereik	Toelichting
Overall beeld		
Team	5 betaalde krachten 93 vrijwilligers / stagiaires, waarvan 49 wekelijks betrokken	inzet van 11.950 vrijwilligersuren
Activiteiten	3 x activiteiten gericht op Vinden 13 x activiteiten gericht op Verbinden 14 x activiteiten gericht op Versterken 6 x activiteiten gericht op Vieren 2 x activiteiten gericht op Verdiepen	totaal aanbod: 29 x activiteiten doorlopend 9 x activiteiten incidenteel
Bereik in de wijk	6.375 drempeloverschijdingen inloop 3.785 hulpverleningscontacten 7.640 sociale- en groepscontacten 600 outreachende contacten ca. 1.135 unieke deelnemers	totaal 18.400 contactmomenten; dat zijn 1.535 contactmomenten per maand betreft een inschatting, want niet alle gezinsleden die we helpen en elk wijk-contact wordt op naam geregistreerd
Vinden (vindplaats voor onzichtbaren)		
Huiskamerinloop	51 weken open, 4 dagen per week	125 bezoekmomenten per week
Outreachinge straatactiviteiten (pasen, zomer, kerst)	2 x straatacties met o.a. paasactie in Bloemhoef en straatactie in Afrikaanderwijk, incl. foodtruck in de wijk	in totaal 600 mensen bereikt, waarvan ca. 450 mensen die niet bekend waren met ons werk
Vergroten zichtbaarheid bij netwerkpartners	netwerkoverleg met diverse netwerkorganisaties	er zijn 22 overlegmomenten geweest met 20 organisaties
Verbinden (sociaal netwerk versterken)		
Huisbezoek sociaal (gericht op eenzaamheid)	83 sociale huisbezoeken om eenzaamheid tegen te gaan	bezoek aan 20 huishoudens gericht tegen eenzaamheid en versterking van het netwerk
Ontmoetingsgroep rondom eten en gezelligheid (gemengd)	90 x wijkmaaltijd als laagdrempelige ontmoetingsactiviteit 1 x bezoekwerk i.c.m. maaltijd aan huis	gemiddeld 50 personen per keer 170 unieke wijkbewoners 3 personen per keer 3 unieke wijkbewoners
	35 keer bezorgmaaltijden 1 x wijkmaaltijd met wijkbewoners rond int. vrouwendag	hulp bij 6 unieke wijkbewoners 75 vrouwen namen deel 75 unieke wijkbewoners
Groepsactiviteiten voor volwassenen	48 x vrouwenochtenden, gericht op ontmoeting en crea 15 x vrouwenochtenden (Somalische groep) 40 x ontmoetingsgroep ochtend, (Chinese groep) 42 x spelletjesmiddag voor jong en oud	gemiddeld 8 personen per keer 22 unieke vrouwen gemiddeld 5 personen per keer 24 unieke vrouwen gemiddeld 23 personen per keer 56 unieke personen gemiddeld 25 personen per keer 50 unieke deelnemers
Gezinsactiviteit	2 x gezinsactiviteit rond sinterklaas en kerst	gemiddeld 25 kinderen en volwassenen per keer 35 unieke deelnemers
Wijkevents	1 x een kerstmarkt en 1 x oud & nieuw viering en 1 x bezoek gratis evenement in Ahoy	totaal 120 bezoekers, waarvan 90 unieke deelnemers
Versterken (steun geven op maat)		
Maatschappelijk (inloop) spreekuur (alle doelgroepen)	198 bestaande hulpverleningstrajecten 115 nieuwe hulpverleningstrajecten 75 cliënten direct doorverwezen naar juiste instantie (zonder intake)	835 hulpvragen 1.258 hulpverleningscontacten 2 WMO-arrangementen 1e zorgloket bij 76% van de nieuwe cliënten
Ondersteuning van kinderen in het gezin	gezinnensprekkur 42 hulpverleningstrajecten; gezinnen ontvangen veelal ook al maatschappelijke hulp project Gezin Centraal - focusgezinnen 1 gezinnen met een minder intensieve begeleiding van ouder(s) en kind(eren), gericht op doorbreken van armoede; voor 24 gezinnen zijn we vangnet	134 hulpverleningscontacten gericht op hulp aan 42 ouders en 141 kinderen brede aanpak voor ouder(s) en kinderen kijkend naar het gehele gezinssysteem uniek bereik: 32 ouders en 80 kinderen

Bijlage 4: Activiteitenoverzicht Locatie Katendrecht

Locatie Katendrecht - overzicht resultaten en bereik

Onderwerp	Resultaat / bereik	Toelichting
Noodhulp / crisishulp	162 fondsaanvragen voor leefgeld, ID, reiskosten, medische kosten, inrichting, huisraad, voorkomen ontruiming, nutsafsluiting, beslaglegging, schoolkosten, leges etc.	hulp aan 101 huishoudens, o.a. 147 keer leefgeld uitgekeerd aan 53 huishoudens / personen
	250 voedsel-/noodpakketten 75 broden	hulp aan ca. 30 huishoudens
	Overige noodhulp 19 x noodpakketten via eigen noodstelling 48 x boodschappenbonnen 90 x speelgoedbonnen 600 x diverse ADL-hulp	hulp aan 400 unieke volwassenen en 155 unieke kinderen plus 200 personen extra voor ADL-hulp
Huisbezoek maatschappelijk (gericht op hulp aan huis)	91 maatschappelijke huisbezoeken	hulp aan 29 huishoudens gericht op hulpverlening thuis
Klussenhulp	43 praktische klussen bij mensen thuis	hulp aan 22 huishoudens
	80 x praktische ondersteuning zoals boodschappen, vervoer naar arts, ziekenhuis etc.	hulp aan 5 unieke wijkbewoners
Groepsgesprek i.c.m. empowerment	44 x vrouwenochtenden	gemiddeld 11 vrouwen 18 unieke vrouwen
	13 x vrouwengroep	gemiddeld 5 vrouwen 10 unieke vrouwen
Taalles	21 x taalles gemengde groep	gemiddeld 10 deelnemers 19 unieke personen
Groepsactiviteit voor gezinnen	3 x maaltijd met empowerment activiteit voor gezinnen / Family Together	gemiddeld 8 deelnemers 8 unieke ouders en kinderen
Kapper	40 x is een kapper beschikbaar om mensen met een kleine protemonnee te knippen	gemiddeld 2 wijkbewoners per keer 25 unieke wijkbewoners
PC-project @home	46 weken open, 4 dagen per week beschikbaar	gemiddeld 15 gebruiksmomenten per week
Vieren (meedoen, leren en samen groeien)		
Totaal vrijwilligers / stagiaires	93 personen	incl. dagelijkse begeleiding, aansturing en coördinatie door betaalde medewerkers
	waarvan 7 stagiaires	
	waarvan 56 uit de wijk	
	waarvan 49 wekelijks betrokken	
	waarvan 13 via Prestatie010	
Leer-werk gemeenschap voor vrijwilligers	3 teams met periodieke groepscoaching i.c.m. één coachingsgesprek per jaar met elke kernvrijwilliger	totaal 3 keer gericht op vergroten vaardigheden, persoonlijke ontwikkeling en teambuilding
Kennis delen met scholen i.k.v. bewustwording	delen van informatie met scholen via acties, gastlessen en meeloopdagen	bezoek van 80 leerlingen VO 2 gastlessen op VO: 40 leerlingen
	diverse meeloop / snuffelstages	2 leerlingen van het VO
Arbeidstoeliding / brug naar betaald werk of opleiding	5 mensen ontvingen hulp bij het vinden van werk	2 trajecten hebben in aanvang geleid tot betaald werk
Het gezamenlijk vieren van verjaardagen, jubilea etc.	2 x gezamenlijk viermoment met vrijwilligers	gemiddeld 25 deelnemers per keer
	1 x uitje met vrijwilligers	30 deelnemers
Vakantieweek voor gezinnen	1 x een vakantiemidweek in Bladel	44 unieke wijkbewoners (ouders met kinderen) zijn meegegaan
Verdiepen (ingaan op levensvragen / House of Life)		
Pastorale hulp	4 pastorale hulpverleningstrajecten niet geplande pastorale gesprekken	totaal 25 gesprekken ca. 15 gesprekken
Onderwijs en groepsgesprek	45 x bijbelontdekking in gemengde groep	gemiddeld 12 deelnemers per keer 29 unieke deelnemers

Bijlage 5: Activiteitenoverzicht Locatie Beverwaard

Locatie Beverwaard - overzicht resultaten en bereik

Onderwerp	Resultaat / bereik	Toelichting
Overall beeld	Overall beeld	Overall beeld
Team	5 betaalde krachten 96 vrijwilligers / stagiaires, waarvan 40 wekelijks betrokken	inzet van 13.220 vrijwilligersuren
Activiteiten	6 x activiteiten gericht op Vinden 15 x activiteiten gericht op Verbinden 12 x activiteiten gericht op Versterken 6 x activiteiten gericht op Vieren 3 x activiteiten gericht op Verdiepen	totaal aanbod: 30 x activiteiten doorlopend 12 x activiteiten incidenteel
Bereik in de wijk	5.880 drempeloverschijdingen inloop 3.835 hulpverleningscontacten 5.045 sociale- en groepscontacten 890 outreachende contacten ca. 1.560 unieke deelnemers	totaal 15.650 contactmomenten; dat zijn 1.305 contactmomenten per maand betreft een inschatting, want niet alle gezinsleden die we helpen en elk wijk-contact wordt op naam geregistreerd
Vinden (vindplaats voor onzichtbaren)		
Huiskamerinloop	49 weken open, 5 dagen per week	120 bezoekenmomenten per week
Outreachinge straatactiviteiten	4 x straatacties: burendag, paasontbijt in het winkelcentrum, kerst op het plein, vrouwendag	in totaal 740 mensen bereikt, waarvan 500 mensen die niet bekend waren met ons werk
Vergroten zichtbaarheid bij netwerkpartners	netwerkoeverleg met diverse netwerkorganisaties	er zijn 135 overlegmomenten geweest met 38 organisaties
Overige zichtbaarheidsacties om nieuwe mensen te ontmoeten	Zomerterras (4 weken, 2 dagen/week) en actie Samenwaard	9 actiedagen, waarin we 150 wijkbewoners hebben bereikt
Verbinden (sociaal netwerk versterken)		
Huisbezoek sociaal (gericht op eenzaamheid)	11 sociale huisbezoeken om eenzaamheid tegen te gaan	bezoek aan 8 huishoudens gericht tegen eenzaamheid en versterking van het netwerk
Ontmoetingsgroep rondom eten en gezelligheid (gemengd)	114 x wijkklunch / wereldkeuken als laagdrempelige ontmoetingsactiviteit	gemiddeld 16 personen per keer 150 unieke wijkbewoners
	36 x wijkmaaltijd als laagdrempelige ontmoetingsactiviteit	gemiddeld 16 personen per keer 44 unieke wijkbewoners
	17 x bezorgmaaltijden voor een groep wijkbewoners	gemiddeld 4 personen per keer 6 unieke wijkbewoners
Groepsactiviteiten voor volwassenen	21 x vrouwenochtenden, gericht op ontmoeting en crea	gemiddeld 18 personen per keer 38 unieke vrouwen
	16 x naaigroep	gemiddeld 12 personen per keer 19 unieke vrouwen
	7 x EHBO-groep i.c.m. Rode Kruis	gemiddeld 10 deelnemers per keer 12 unieke wijkbewoners
Groepsactiviteiten voor kinderen / tieners	40 x talenthuis, kinderen 4 - 12 jaar	gemiddeld 20 deelnemers per keer 62 unieke kinderen
	26 x Girlz, meiden 12 - 16 jaar	gemiddeld 7 deelnemers per keer 9 unieke tieners
Wijkevents	6 x wijkevent zoals: nieuwjaarsfeest, week van hoop, sport, zomer bbq, lichtjesfeest, kerstplein	520 deelnemers, waarvan 350 unieke wijkbewoners (kinderen en volwassenen)
Versterken (steun geven op maat)		
Maatschappelijk (inloop) spreekuur (alle doelgroepen totaal)	201 bestaande hulpverleningstrajecten 74 nieuwe hulpverleningstrajecten 88 personen direct doorverwezen naar juiste instantie (zonder intake)	863 hulpvragen 971 hulpverleningscontacten 1e zorgloket bij 64% van de nieuwe cliënten
Ondersteuning van kinderen in het gezin	gezinnensprekkur 20 hulpverleningstrajecten; gezinnen ontvangen veelal ook al maatschappelijke hulp	42 hulpverleningscontacten gericht op hulp aan 28 ouders en 62 kinderen
	project Gezin Centraal - focusgezinnen 15 gezinnen met een intensieve begeleiding en 9 gezinnen met een minder intensieve begeleiding van ouder(s) en kind(eren), gericht op doorbreken van de armoedecyclus; voor 3 gezinnen zijn we vangnet	brede aanpak voor ouder(s) en kinderen kijkend naar het gehele gezinssysteem uniek bereik: 34 ouders en 71 kinderen

Bijlage 5: Activiteitenoverzicht Locatie Beverwaard

Locatie Beverwaard - overzicht resultaten en bereik

Onderwerp	Resultaat / bereik	Toelichting
Noodhulp / crisis hulp	35 fondsaanvragen voor leefgeld, ID, reiskosten, medische kosten, inrichting, huisraad, voorkomen ontruiming, nutsafsluiting, beslaglegging, schoolkosten, leges etc.	hulp aan 28 huishoudens, o.a. 11 keer leefgeld uitgekeerd aan 11 huishoudens / personen
	Overige noodhulp 86 x boodschappenbonnen 120 x kerstpakketten 103 x feestboxen / speelgoedbonnen 462 x diverse ADL hulp	hulp aan 350 unieke volwassenen en 185 unieke kinderen plus 230 extra voor ADL-hulp
Huisbezoek maatschappelijk (gericht op hulp aan huis)	43 maatschappelijke huisbezoeken	hulp aan 16 huishoudens gericht op hulpverlening thuis
Klussenhulp	6 x praktische ondersteuning zoals boodschappen, vervoer naar ziekenhuis etc.	hulp aan 5 unieke personen
Groepsgesprek i.c.m. empowerment	20 x vrouwenochtenden	gemiddeld 28 personen per keer 38 unieke vrouwen
Groepsactiviteit voor gezinnen	6 x maaltijd met empowerment activiteit voor gezinnen / Family Together	gemiddeld 20 personen per keer 35 unieke ouders en kinderen
Huiswerkbegeleiding Powerkids	25 x huiswerkbegeleiding aan kinderen t/m 14 jaar	gemiddeld 8 personen per keer 17 unieke kinderen
Kapper	56 x is een kapper beschikbaar om mensen met een kleine protomonnee te knippen	gemiddeld 3 deelnemers / week 85 unieke wijkbewoners
PC-project @home	46 weken open, 5 dagen per week beschikbaar	gemiddeld 60 gebruiksmomenten per week
Vieren (meedoen, leren en samen groeien)		
Totaal vrijwilligers / stagiaires	96 personen	incl. dagelijkse begeleiding, aansturing en coördinatie door betaalde medewerkers
	waarvan 11 stagiaires, incl. 2 snuffelstages	totale vrijwillige inzet: 13.220 uur
	waarvan 55 uit de wijk	
	waarvan 40 wekelijks betrokken	
	waarvan 20 via Prestatie010	
Leer-werk gemeenschap voor vrijwilligers	10 teams met periodieke groepscoaching i.c.m. één coachingsgesprek per jaar met elke kernvrijwilliger	totaal 18 keer groepstrainingen gericht op vergroten vaardigheden, persoonlijke ontwikkeling en teambuilding
Kennis delen met scholen i.k.v. bewustwording	delen van informatie met scholen via acties, 3 gastlessen en meeloopdagen	120 leerlingen van een VO hebben voorlichting gehad en meegedaan met een wijkactie
Arbeidstoeliding / brug naar betaald werk of opleiding	3 trajecten / 3 unieke personen	3 trajecten hebben in aanvang geleid tot betaald werk en/of opleiding
Het gezamenlijk vieren van verjaardagen en jubilea	6 x gezamenlijk verjaardagen gevierd	gemiddeld 25 deelnemers per keer
Personeelsuitje met vrijwilligers	1 x uitje met vrijwilligers	27 deelnemers
Vakantieweek voor gezinnen / alleenstaanden	1 x een vakantiemidweek voor gezinnen	32 unieke wijkbewoners (ouders met kinderen) zijn meegegaan
Verdiepen (ingaan op levensvragen / House of Life)		
Pastorale hulp	pastorale hulpverleningsgesprekken	312 gesprekken 65 unieke deelnemers
Onderwijs en groepsgesprek	13 x bijbelontdekking vrouwen 4 x netwerkavond vrouwen 3 x bijbelleesuurtes	gemiddeld 8 deelnemers per keer 25 unieke deelnemers

